

Argeologiese Navorsing op Doornpoort 19, Winburg

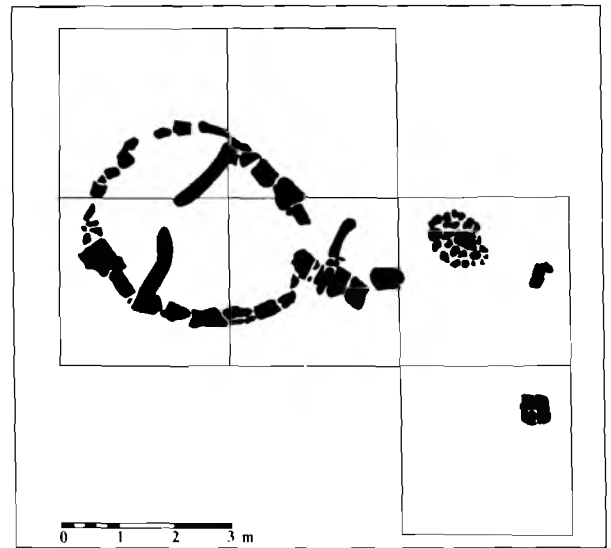
"SPREEUPOTTE" EN DIE SOTHO-HUT

J.J.B. Dreyer

Belangstelling in die geskiedenis van die Vrystaat voor die koms van die Blanke neem toe en word geprikkel deur onder andere die teenwoordigheid van die oorblyfsels van klipkrale. Kennis van die voorgeskiedenis is hoofsaaklik afkomstig van beskrywings deur reisigers en sendelinge gedurende die negentiende eeu en publikasies van die oorleweringe van die Sotho kort na 1900 en sedert die twintigerjare van hierdie eeu, toe argeoloë begin belangstel het in die sogenaamde ystertydperk van die Vrystaat.

Al drie bogenoemde bronne het beperkinge en die beeld wat van die verlede saamgestel kan word, is geensins volledig nie. In die geval van die ou geskrewe bronne lê die leemte daarin dat die beskrywings vaag en onduidelik is en somtyds in 'n onbekende idioom geskryf is. 'n Goeie voorbeeld is die geval van die ontdekker en reisiger James Backhouse, wat gedurende 1836-40 'n tog na die binneland onderneem het. Hy beskryf die hutte van die Basotho as "... **universally of grass, and in form something like sections of sparrow-pots**". Met behulp van verklarende woordeboeke kon uitgemaak word dat die potte waarskynlik rond in vorm was, met 'n tuit of nek as opening, maar meer gegewens omtrent hierdie "spreeupotte" het nog altyd ontbreek.

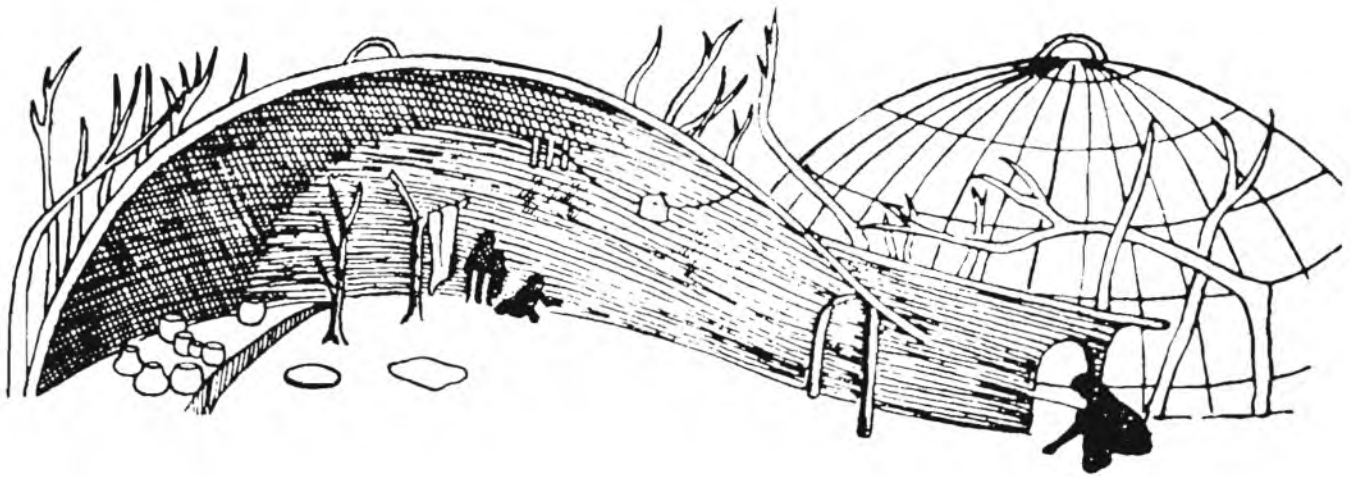
'n Artikel in die voëlkundige joernaal *Bokmakierie* het die probleem finaal opgeklaar. Die outeur gee naamlik 'n illustrasie en beskrywing van 'n 17de eeuse "spreeupot", afkomstig uit 'n kasteel in Nederland. Dit was blykbaar algemene gebruik in Europa om "spreeupotte" teen mure op te hang vir die Europese sprees om in nes te maak en te broei. Net voordat die kuikens die nes sou verlaat, is hulle deur 'n gat in die sykant uitgehaal en as 'n lekkerny voorberei. 'n Deursnee van die "spreeupot" om die vorm van die hut te bepaal, dui op 'n koepelvormige struktuur. So 'n struktuur word deur die Franse sendeling Casalis beskryf as die tipiese Basotho-hut.



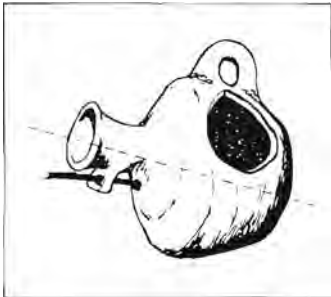
Plan van 'n hut soos blootgelê tydens opgrawings op Doornpoort, Winburg. Let op die groot klippe by die ingang en die verdeelmuurtjie van klei binne die hut. Die vuurmaakplek is regs bo sigbaar, met maalklippe daar naby. Die vermoede bestaan dat hierdie hutte soortgelyk was aan die wat as "spreeupotte" beskryf is.

Hy skryf: "**Their huts are in the form of a large oval oven, and are entered by creeping along a very narrow passage, ...**"

Tydens argeologiese opgrawings op die plaas Doornpoort naby Winburg deur Die Departement Argeologie van die Nasionale Museum, Bloemfontein, is strukture blootgelê wat waarskynlik die oorblyfsels van juis hierdie "spreeupot"-hutte kan wees. (Sien Nasionale Museum Nuus 29, 1985). Materiaal wat tydens die opgrawings herwin is, is gebruik om die hutte te dateer. 'n Gebrande paal het 'n datum tussen 1700-1810 n.C. gelever, terwyl gebrande riet op 1660-1780 n.C. gedateer is. Dit is dus moontlik dat die reisigers en sendelinge wat na 1830 die Vrystaat besoek het, heeltemal op hoogte met die vorm en gebruike van "spreeupotte" kon wees.



Die beskrywing van die reisiger Backhouse lui dat die hutte van die Sotho "... were formed like sections of sparrow-pots, and were built of sticks and reeds, and plastered with mud". Dié illustrasie is deur die Franse sendeling, Casalis. Beide beskrywings dateer uit die tydperk na 1833.



'n Toevallige beskrywing van 'n eenvoudige voorwerp, het in hierdie geval vir ons waardevolle gegewens ontsluit oor die vorm van die Sotho-hut wat byna twee eeue gelede in ons omgewing in gebruik was



Die sogenaamde "spreeupot". Hierdie skets het die beskrywings van hutte uit die 19de eeu verklaar. Die stippellyn dui die denkbeeldige deursnee aan.

(Banie Penschorn, Bokmakierie 1982: 34-47)



1986—JAAR VAN GESTREMDE PERSONE

"Even the blind can see and feel, it was wonderful."

Die woorde hierbo getuig van die aangename oggend wat 'n groepie blinde persone in die Museum deurgebring het.

Die Kindermuseum is vir dié geleentheid oopgestel en die persone kon die artikels wat daar op uitstalling is, self hanteer. Sodoende kon hulle, deur die uitgestalde items te betas, kennis maak met roofdiere, bokke, voëls en reptiele.



Drie groepe blinde swart kinders wat ook die Museum besoek het, se vreugde was groot om op hierdie manier vir die eerste maal met wilde diere kennis te maak.