

**'N PRINSIPIEEL-IDEOLOGIESE BESKOUIING VAN
ONTWIKKELINGSDENKE MET VERWYSING NA
SUID-AFRIKA**

Rede uitgespreek deur prof. P.H. du Preez by die aanvaarding
van die amp van
Professor-navorsers
in die
Instituut vir Sosiale en Ekonomiese Navorsing
aan die
Universiteit van die Oranje-Vrystaat
op
29 Februarie 1988

**DIE UNIVERSITEIT VAN DIE ORANJE-VRYSTAAT
BLOEMFONTEIN**

ISBN 0 86886 323 8

UOVS - BIBLIOTEEK



198805153302010000013

'N PRINSIPIEEL-IDEOLOGIESE BESKOUIING VAN ONTWIKKELINGSDENKE MET VERWYSING NA SUID-AFRIKA

1. INLEIDING

1.1 Doelstelling

Dit is 'n ongelukkige feit dat die sogenaamde "ontwikkelingsdekades" algemeen teleurstellend was. Daar word allerweë van die "mislukte ontwikkelingsdekades" gepraat, waartydens periodieke koersaanpassings in benadering gemaak is. In hierdie soeke na oplossings mag dit van nut wees om aandag te gee aan die onderliggende ideologiese beginsels van ontwikkeling ten einde moontlike riglyne daaruit te probeer vasstel.

Ongelukkig is vir hierdie rede slegs 'n baie bondige samevatting van die belangrikste aspekte moontlik.

1.2 Begripsomskrywing

Met 'n *prinsipiële benadering* word gepoog om tot die beginselgrondslae van die huidige ontwikkelingsdenke deur te dring.

Ideologie word hier gebruik in 'n omvattende filosofiese sin waarby die lewens- en wêreldbeskouing, die metodologiese benadering, en die epistemologiese korrektheid van ontwikkelingsdenke ingesluit word.

Met *metodologie* word die metode van konsepvorming of die denkrigting wat nagevolg word, bedoel.

Epistemologie is die logiese wette waardeur kennis bekom word, of die prosedure van redenering.

Te midde van vele definisies en idees omtrent *ontwikkeling* word hier volstaan met die beskrywing dat ontwikkeling gaan oor die aksies om die kwaliteit van lewe van mense in 'n sekere geografiese gebied te verbeter.

Ontwikkelingsdenke soos hier gebruik, het egter spesifiek betrekking op teorieë en navorsing om die onderontwikkelde Derde Wêreld se lot te verbeter. Dit sluit dus alle terreine in wat met die welsyn van die mens en sy omgewing te doen het, soos die staatkundige, ekonomiese en sosiale terreine.

1.3 Benaderingswyse

Ter aanvang sal 'n uiteensetting van die ideologiese elemente, naamlik die lewens- en wêreldbeskouing, metodologie en epistemologie gegee word. Daarna word die staatkundige, ekonomiese en sosiale ontwikkelingsdenke aan die hand van die ideologiese elemente beoordeel. Ten slotte word na aanleiding van die ontleding enkele rigtings aangedui waarin beweeg kan word.

2. IDEOLOGIESE UITEENSETTING: LEWENS- EN EPISTEMOLOGIESE BEGINSELS

Die bogenoemde drie ideologiese fasette is nou verweef met mekaar, skakel ineen en is onderling bepalend.

Alle wetenskappe is van filosofiese elemente afhanklik in hul siening van die werklikheid en hul metodes van konsepvorming (Van der Watt 1975:53). Met

ander woorde, elke metodologie (metode van konsepvorming) word vanuit 'n bepaalde lewens- en wêreldbeskouing herlei.

Op sy beurt word die keuse vir 'n bepaalde metodologie fundamenteel bepaal deur 'n persoon se kennisbegrip of epistemologiese begrip, of sy subjektiewe ervaring en vertroue in wetenskapsbeginsels soos waarneming, interpretasie en inferensie.

Hierdie begrippe sal egter weldra duideliker word met die aanwending daarvan in die komende gedeeltes, wat begin by die lewens- en wêreldbeskouing.

2.1 Die lewens- en wêreldbeskouing (Schoeman 1979:11-23)

Die lewensbeskoulike, wat die diepste beskouing van die mens oor die kosmos waarin hy leef verteenwoordig, beheers uiteindelik die lewensrigting en denkrigting van elke mens (Strauss, soos in Van der Watt 1975:53). Die rigting staan òf in gehoorsaamheid aan God deur Christus, òf in diens van die afvalligheid van die Skepper.

Dooyeweerd onderskei vier sulke lewensbeskouings in die geskiedenis van die Westerse wysbegeerte, naamlik die vorm-matriemotief van die Grieke; die Skriftuurlike motief van skepping, sondeval en verlossing; die Katolieke akkomodasiemotief van natuur en genade; en laastens die humanistiese natuurvryheidmotief wat sedert die Renaissance die Westerse denke oorheers.

Vervolgens 'n baie kort beskrywing van elkeen van hierdie motiewe.

2.1.1 Die Grieks-antieke vorm-materiemotief

Hierdie motief ontspring uit die voorvaderlike natuurreligie ('n noodlotsreligie) van die voor-Homeriese periode. (Dit vertoon ooreenkoms met die hedendaagse Voorvaderlike natuur-religie van Afrika.)

Teenoor dié religie ontstaan later die vergoddeliking van die kulturaspek en die Olimpiese veelgodedom, met (paradoksaal) 'n sterk verabsoluttering van die menslike rede.

2.1.2 Die Skriftuurlike motief van skepping, sondeval en verlossing

Hierdie geloofsgrondslag, deur Christus in die wêreld gebring, staan in radikale antitese tot dié van die meeste ander wysgerige strominge. Afgesien van die leer van sonde en verlossing en die buite-wetenskaplike sielsvrede wat die gelowige ervaar, is die aspek van geestesontwikkeling wat in dié motief vervat is, van besondere betekenis vir die wetenskap, en is spesifiek in Dooyeweerd se uitsprake verwoord. Volgens hom word werklike inspirasie om bo die sigbare gegewene uit te styg, deur die verhewe inwerking van die Goddelike aan die mens verleen. Hy noem dit die ontsluiting van die akt-struktuur (akt-aktiwiteit of aksie). Verder postuleer Dooyeweerd dat verdieping van die beskawingspeil 'n voorwaarde is vir die ontsluiting van alle werklikheidsaspekte. Die beskawingsontwikkelingsproses vind egter plaas met betrekking tot die rigting wat deur die geloof daaraan gegee word. Daarom werk die religieuse grondmotief rigtinggewend ten opsigte van die ontwikkelingsmoontlikhede van 'n bepaalde samelewingsorde in.

Om aktief in 'n proses van beskawingsontwikkeling saam te werk, moet ook die akt-struktuur van die mens in kontinue geïntegreerdheid ontsluit en ontplooi.

Die uitgange van die gees moet differensieer sodat elkeen sy partikuliere funksies na behore in gehoorsaamheid aan *die funksionele en strukturele norme* kan vervul (Dooyeweerd 1953:181-365). Hieruit volg dat in enige situasie die mens bewustelik en intensioneel, onder beheersing van die grondmotief van die hart en in die lig van bepaalde norme, 'n redelike wilskeuse tussen verskillende alternatiewe sal maak en besluit of hy sal handel en hoe hy sal handel. Hy maak dit dus "sy" handeling en aanvaar verantwoordelikheid vir sy motiewe en dae voor God en sy medemens (Hoffman 1982:5).

Met hierdie lewenshouding aanvaar die mens ook duidelike etiese norme in sy wetenskapsbeoefening, veral in die objektiewe soeke na ware en geldige kennis.

2.1.3 *Die sintese-motief van natuur en genade*

Hierdie motief verteenwoordig 'n sintese tussen die antieke Griekse en die sakramentele genademiddels van die Roomse Kerk en word nie verder op ingegaan nie.

2.1.4 *Die humanistiese grondmotief van natuur en vryheid*

Met die opkoms van die Renaissance-humanisme begin wetenskaplikes gesta-diglik die opperheerskappy van God bevraagteken en ontken ten gunste van die idee van die outonome, selfgenoegsame mens. Hy sou voortaan poog om langs rasionele weg al sy lewensprobleme selfstandig op te los, heeltemal bevry van die knellende beperkinge van Godsopenbaring. Alleen wat hy sintuiglik kan ervaar of via sy redelike analitiese vermoë kan begryp, word as waarheid aanvaar, want tasbare realiteit word as die enigste werklikheid beskou (materialisme). Die mens is sogenaamd "mondig", sal sy eie heil uitwerk en elke individu se vryheid en regte is onaantasbaar.

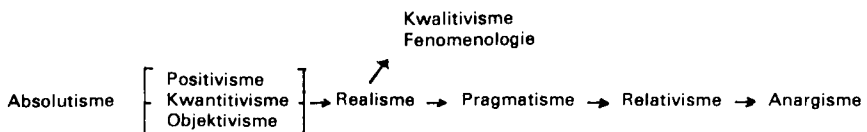
Dit is duidelik dat hierdie humanistiese materialisme die denk- en lewensterrein verskraal tot die sintuiglik waarneembare en dus enige abstrakte en geestelike dimensies ignoreer. Daarbenewens is die mens ook die superieur onaantasbare.

2.2 Metodologie

Soos by die lewensbeskoulike het deur die eeue ook verskeie metodologiese sienings van wetenskapsbeoefening ontstaan. Hier wissel dit tussen absolutisme aan die een kant van die spektrum en aan die ander kant 'n aanhang van die anargisme.

'n Paar van die belangrikste rigtings word in diagram 1 aangedui:

Diagram 1: Spektrum van wetenskaplike metodologieë



Uit hierdie verskeidenheid word slegs enkele rigtings wat relevant vir hierdie rede is, bespreek, naamlik die positivisme, realisme, kwalitivisme en pragmatisme.

2.2.1 *Positivisme*

Die positivisme (binne die kader van die absolutisme) gaan van die standpunt uit dat alle ware kennis uit die wetenskap voortvloei. Vrae wat nie deur die wetenskaplike metode beantwoord kan word nie, moet as onbeantwoordbaar aanvaar word (Botha *et al.* 1986:10). Dit stem dus ooreen met die standpunt wat die metodologiese dimensie van die wetenskap verabsoluteer. 'n Opvatting van absolute waarheid word gehuldig (Mouton 1986:1,3,4).

Hierdie absolute beperking tot bewysbare feite verskraal egter die wetenskap aangesien die bestaan veel meer behels as dit wat bewys kan word, soos byvoorbeeld die historiese, sosiale en kulturele (met insluiting van die religieuse) dimensies (Mouton 1985:36).

Soms voortspruitend uit die positivisme en soms in reaksie daarteen ontstaan etlike ander benaderings waarvan die realisme en die kwalitivisme vir hierdie rede van die belangrikste is.

2.2.2 *Die realisme*

Die realiste behou die idee van waarheid, met dien verstande dat slegs benaderings van die waarheid moontlik is omdat die volle werklikheid nooit begryp kan word nie. Nogtans word wetenskaplike beginsels en kriteria soos geldigheid en betroubaarheid so ver moontlik behou in die verkryging van kennis (Mouton 1986:6,7).

Uit die realisme ontspring weer twee ander rigtings, naamlik die kwalitivisme en die humanistiese familie van pragmatisme en relativisme wat tot die (siniese) skeptisisme en uiteindelik tot anargisme lei.

2.2.3 *Die kwalitivisme*

Die kwalitivisme staan 'n entjie verder weg van die absolute pool as die realisme, maar moet glad nie met die pragmatisme of skeptiese en anarchistiese rigtings geassosieer word nie.

Kwalitatiewe metodologie verwys na daardie navorsingstrategieë, soos deelnemende waarneming, diepte-onderhoude, volkome deelname aan die aktiwiteite wat ondersoek word, invoeling, ensovoorts, wat die navorser in staat stel om eerstehandse kennis oor die betrokke empiriese sosiale realiteit in te win (Mouton 1985:32).

In teenstelling met die positivisme word abstrakte oorwegings soos sosiale waardes, houdings en gevoelens wel in berekening gebring.

Kwalitivisme is ook analoog aan die fenomenologie wat dieselfde wetenskap-metode voorstaan en wat ook voorsiening maak vir verskynsels (fenomene) soos transendentale ervarings van die mens.

2.2.4 *Pragmatisme*

As uitvloei van die realisme, maar ook gebed in die humanisties-materialistiese grondmotief, ontstaan die pragmatisme wat aanvanklik deur William James verwoord is. Volgens hom maak teoretiese waarhede slegs sin as dit deur die praktyk bevorder en bewys kan word. Die waarheid is dus afhanklik van wat uitvoerbaar is. Die werklikheid is dinamies, veranderend en ontwikkelend en lê in die polsende voortgang van werkbare feite en gedagtes (Van der Wateren

1986:89). Waardes, etiek en beginselfundering word dus geïgnoreer ten gunste van gebeurlikhede.

2.2.5 'n Werkbare metodologie

Die besef dat geeneen van die benaderings van die verlede antwoorde vir alle wetenskapsrigtings het nie, het gelei tot die oorweging van nuwe rigtings soos onder andere die *metodologiese pluralisme*.

Dit is Mouton (1986:14) se standpunt dat 'n gesonde metodologie behoort terug te gryp op die insigte van epistemologiese realisme. Hy stel dit min of meer gelyk aan wat hy noem 'n "weak version of anti-positivist naturalism", wat hy ook nie as onversoenbaar met kwalitivismes stel nie, hoewel daar meer geldigheids-kontrole in eersgenoemde ingebou is. Die benadering poog ook om positiewe elemente uit verskeie ander metodologiese te gebruik, dog steeds onderworpe aan die objektiwiteitskriteria.

Uit die bostaande beskrywing van metodologie kan afgelei word dat alles gaan oor die wyse waarop waarheid verkry moet word, ten spyte van die feit dat die kennisleer (epistemologie) duidelike wette van logika neerlê. By nadere beskouing blyk dit dat die uiteenlopende metodologiese ontstaan het as gevolg van die mens se onsekerheid oor sy eie waarneming en die bygaande denkprosesse soos interpretasie en inferensie. Metodologie is daarop gerig om foute in dié prosesse te elimineer. Maar dan weer is geen enkele metodologie toepasbaar vir alle omstandighede nie.

2.3 Epistemologie

Die uiteensetting wat volg, is 'n uiterste vereenvoudiging van enkele elemente uit die kennisleer, weer eens met die doel dat slegs dit wat van die grootste belang is om ontwikkelingsdenke te toets, vir gebruik aangewend word.

Die mees praktiese begrip om mee te begin is die kennissisteam wat soos volg beskryf kan word (Welton en Monahan 1956:226-228):

Kennis kan beskou word as 'n samestelling van geklassifiseerde feite en insigte wat aangebied kan word as 'n sisteem wat voortdurend uitbrei.

'n Sisteem kan weer beskou word as 'n geheel waarin elke deel 'n definitiewe afhanklike verhouding met elke ander deel het, en waarvan al dié verhoudings 'n ordelike plan vertoon. Met ander woorde, 'n sisteem is 'n gerangskikte of beplande orde van gesamentlike afhanklikheid. Die dele is van mekaar en van die geheel afhanklik en die geheel is afhanklik van die dele. Kennis van 'n sisteem openbaar dus dadelik die moontlikheid van inferensie of afleiding want, gegewe die waarheid oor enige deel, kan die waarheid van 'n ander deel afgelei word deur die verhoudings van afhanklikheid waarin dit tot die geheel staan.

Inferensie bestaan uit die kombinasie van bekende of aanvaarde stellings of gegewens wat 'n gevolgtrekking onthul wat "nuut" is in dié sin dat dit nie van enige van die bestaande stellings of gegewens afsonderlik verkry kan word nie, maar slegs van die kombinasie. Hierdie proses word geïllustreer in die geval van 'n eenvoudige sillogisme, maar geld ook op elke terrein van sistematiese kennis.

Die meganisme waardeur nuwe kennis geskep word, is die sillogisme.

'n Sillogisme is 'n inferensie waarin van twee proposisies/stellings wat 'n gesamentlike element bevat, en waarvan ten minste een universeel is, 'n derde

proposisie afgelei kan word wat nie slegs die som van die twee is nie, en waarvan die waarheid noodwendig volg. Dit is dus 'n belangrike instrument in die uitbouing van 'n kennissisteem.

In die redeneringsproses bestaan talle belangrike logiese begrippe soos deduksie, induksie, analise, sintese en so meer wat nie beskryf word nie, maar wat inherent is aan die konsepte wat hier gebruik word.

3. DIE IDEOLOGIESE BASIS VAN WESTERSE ONTWIKKELINGSDENKE

3.1 Staatskunde

3.1.1 Lewens- en wêreldbeskouing

Soos ook op ander vakterreine vind in die geskiedenis van die staatsleer 'n opvolging van die vier religieuse grondmotiewe plaas, naamlik Antiek-heidens, Christelik, Skolasties en Humanisties.

Oorblyfsels van al vier rigtings word nog in die Westerse denke gevind, maar na die Tweede Wêreldoorlog vind merkbare ontwikkeling in politieke denke plaas met veral 'n opkoms in die behaviouralisme. Die ouer benaderings wat die klem op norme geplaas het, is toenemend vervang deur 'n meer pragmatiese benadering van huidige realiteite.

Onder leiding van die humanistiese grondmotief probeer hierdie moderne benadering oor politieke gedrag nou die antwoord gee op sy eie relativistiese samelewingsproblematiek.

In hierdie struktuur ontstaan ook die gevaar van meerderheidstirannie waarvoor geen oplossing bestaan as die staat nie die eiesoortigheid van individualiteitstrukture in die verskeidenheid van nie-staatskundige lewensordeninge erken nie (Eksteen 1975:41-43).

Die wêreldneiging is dus toenemend pragmaties-humanisties.

Hoewel Suid-Afrika se vroeëre geskiedenis deur 'n Christelik gebaseerde politiek gekenmerk is, was dit periodiek in stryd gewikkel met die humanisme. Daar blyk 'n periodieke afwisseling te gewees het tussen die Christelike motief (byvoorbeeld by die Boererepublieke en die Nasionale regerings van Malan en Verwoerd) en die humanisme wat weer duidelik blyk tydens byvoorbeeld die Engelse besettings en die bewind van die Suid-Afrikaanse Party en die Verenigde Party. Die na-oorlogse beleid van "voogdyskap en apartheid" was intensioneel Christelik gerig (kyk Groenewald 1947), terwyl latere beleide 'n sterk pragmatiese inslag openbaar.

Hierdie hele aspek verdien meer aandag, maar die gevaar om vierkantig in die politieke debat te beland, belet my om verder hierop uit te brei.

Uiteraard werk 'n landsbeleid deur na die ontwikkelingsveld waar die beginsel van etnies-kulturele afsonderlikheid soos deur die Tomlinson-kommissie (1955) uitgespel en vir ongeveer een en 'n halwe dekade uitgevoer, vervang is deur 'n beleid van deelname (DBSA 1983:3).

Die ontwikkelingsfilosofie is dus in ooreenstemming met die amptelike regeeringsfilosofie.

3.1.2 Metodologie

Politieke teorie oor hoe om te regeer is selfs ouer as dié van klassieke denkers soos Plato, Aristoteles en Cicero. Werklike ontwikkeling in politieke wetenskap vind egter grootliks na die Tweede Wêreldoorlog plaas, veral deur die ontstaan van die behaviouralisme wat ooreenkomste vertoon met die positivisme deur die gebruik van empiriese waarneming, opnames en kwalitatiewe meting, sowel as statistiese metodes saam met metodes soos "Game Theory" en berekening van stemstatistieke (Coulter 1984:2-6).

In teenstelling met die ouer tradisies wat die institusies van regering beklemtoon, konsentreer die behaviouralisme op individue en hul sosiale gedrag. 'n Prikkel-reaksie-resep is sy werkwyse. Vandaar, tiperend, die term "behaviouralisme". Dit beteken letterlik gedragspatroonverabsolutering (Eksteen 1975:14). Benewens die positivistiese aard, beskludig Lea Strauss ook dié skool van morele relativisme, waar tradisionele waardes van minder belang geag word.

Die staatkundiges wat ontwikkeling bestudeer, stel egter hoofsaaklik belang in die proses van ontwikkeling vanaf tradisionalisme na modernisasie met begrippe soos "staatsbou" en "nasiebou" as prominente temas (Olivier 1984:148). Hulle bestudeer die verskynsels soos wat dit voorkom, met ander woorde hulle handhaaf 'n realistiese, selfs fenomenologiese metodologie.

In Suid-Afrika het deur die jare 'n afwisseling plaasgevind tussen normatiewe kwalitivisme en positivistiese behaviouralisme, min of meer in ooreenstemming met die afwisseling tussen Christelike en humanistiese grondmotiewe soos hierbo genoem.

Kwalitivisme neem die kompleksiteit van menslike gedrag in ag waardeur respek betoon word vir die vryheid om tradisionele waardes uit te leef binne 'n eie gemeenskapslewe.

Behaviouralisme, daarenteen, plaas die klem op pragmatiese gedragsverabsolutering waar die kwantifiseerbare van groot belang is.

3.1.3 Epistemologie

Praktiese belangstelling in ontwikkeling ontstaan hoofsaaklik na die Tweede Wêreldoorlog toe dekolonisasie en die ontwikkeling van die Derde Wêreld op die voorgrond getree het. Dit het aanleiding gegee tot die verdelingsvraagstuk en die begrip "interafhanklikheid tussen nasies" wat ook die staatkundige denke geprikkel het.

Soos reeds onder "metodologie" genoem, word die staatkundige ontwikkelingsteorie gekenmerk deur empiriese waarneming van die prosesse en probleme soos dit in die praktyk voorkom. Dit behels oorgangspatrone (Apter), politieke institutionalisering, stabiliteit (Huntington) en politieke sosialisering (Pye). Apter besef ook die samehang tussen politieke ontwikkeling en ander vorme van ontwikkeling. Almond koppel dit ook aan Sosiologie en Volkekunde. Die basiese beginsels van ontwikkeling en van sisteemontwikkeling, naamlik differensiasie, integrasie en kontinuïteit, word ook as belangrike prosesse in politieke ontwikkeling genoem (Cilliers 1984:155). Met al hierdie elemente bymekaar kan daar met redelike sekerheid beweer word dat staatkundiges se metodes in ooreenstemming is met korrekte epistemologiese beginsels om die kennis-sisteem vollediger te maak.

In die Suid-Afrikaanse situasie is 'n epistemologiese evaluering in hierdie stadium baie moeilik.

3.2 Ekonomie

3.2.1 *Lewens- en wêreldbeskouing*

Daar is baie min, indien enige, verwysings te vinde na die lewensbeskoulike rigting onderliggend aan die ekonomie. Te midde van hierdie onduidelikheid bestaan daar egter twee aanduidings.

Eerstens, die ekstrinsieke samehang van die ekonomie met ander wetenskaps-terreine en ook met die heersende tydgees wat sal meebring dat die heersende lewensbeskoulike grondmotief of grondmotiewe dus ook sal deurwerk na die ekonomie.

Die tweede aanduiding spruit voort uit die meer intrinsieke aard van die ekonomie self. Deur die wetenskaplike beheersing van die natuur wou die mens sy vryheid verseker en sy paradys op aarde skep (Schoeman 1979:22). Die ekonomie help mee om hierdie vryheid met materiële middele en status te "koop". Dus ondersteun die ekonomie die uitbouing van 'n humanisties-materialistiese grondmotief. Die materialistiese aanslag van die ekonomie het trouens so magtig geword dat dit die wêreldgees domineer, in ooreenstemming met Karl Marx se voorspelling.

Ook Suid-Afrika het nie aan hierdie aanslag ontkom nie. Na die ontdekking van goud en diamante en die ekonomiese opbloei in later jare het die landelike patroon met sy sterk Christelike inslag mettertyd verander na 'n godsdienstig-materialistiese dualisme. Selfs die plattelandse gemeenskappe en tradisionele swartes is daardeur geraak.

Ontwikkelingsdenke is ook deur ekonomiese modelle oorheers wat basies materialisties van aard is en wat nie voorsiening maak vir kwalitatiewe verskille nie, met gevolglike mislukings.

3.2.2 *Metodologie*

Volgens John Stuart Mill is die basiese ekonomiese premisse sielkundig van aard, wat stewig gegrond is op introspeksie of tegniese aansprake wat deur eksperimentering vasgestel kan word.

Ekonomiese aannames is dus empiries goed gefundeer en die gevolgtrekkings volg deduktief vanuit die premisse. Tot dusver kan dus tekens van die positivisme gevind word. Maar dan volg Mill met die stelling dat die hele ekonomiese wetenskap hipoteties van aard en 'n wetenskap van "tendense" is wat deur versteuringe omvergegooi kan word.

Hutchinson (1938) het dit veral teen die "suiwer teoretiese stellings" in ekonomie wat niks anders as vanselfsprekendhede is nie. Werklike aansprake op die gebied van die ekonomie is so deurspek met voorwaardes en aannames dat dit ontoetsbaar en nutteloos is (en dus nie aan positivistiese eise voldoen nie).

Op hul beurt maak die realiste die beskuldiging dat die ekonomie nie tussen denkbeeldige en teoretiese modelle onderskei nie — voorwaar 'n ernstige aantying teen die metodologiese stand in die ekonomie.

Al hierdie sieninge bevestig egter een belangrike feit, naamlik dat groot onsekerheid oor ekonomiese metodologie en metodiek heers, met die gevolg dat "economics (was left) without a theory of growth or development other than the discouraging one that the long period evolution of an economy depends largely on the neglected non-economic factors" (Blaug 1979:701).

Tans begin die ekonome om die invloed van nie-ekonomiese faktore soos kultuur, gewoontes, houdings, waardes en vermoëns te besef, wat 'n neiging in die rigting van kwalitivisme is. Dié kwalitivisme het egter betrekking op ander dissiplines wat geleidelik deur die ekonomie erken word, en het dus nie soseer op *ekonomiese* metodologie betrekking nie.

Die situasie in Suid-Afrika word soos volg opgesom: "... South Africa in its economic development paradigm is using the same neo-classical and Keynesian instruments and economic objectives as the West" (Van der Kooy 1979:21).

Die voorgenoemde metodologiese onsekerheid wat algemeen in die ekonomie heers, is dus ook 'n kenmerk van Suid-Afrika se ontwikkelings ekonomie.

Hierdie is 'n onnodig ongelukkige toedrag van sake as die monumentale bydrae wat die Tomlinson-kommissie (1955) reeds in die vyftigerjare gemaak het, in ag geneem word. Hierdie verslag het 'n sterk realisties-kwalitivistiese inslag gehad maar het ook duidelike kenmerke van metodologiese pluralisme vertoon. Die benadering het egter nooit tot sy reg gekom nie.

In onlangse geskrifte is daar egter aanduidings van meer realistiese, en selfs kwalitivistiese benaderings. (Kyk DBSA, Vol. 1, No. 1, 1984.)

3.2.3 *Epistemologie*

Hoewel verwysings na die ekonomie reeds in antieke geskrifte gevind word, is die doelgerigte studie van die vakgebied relatief nuut en begin met werke van die fisiokrate (byvoorbeeld Cantillon en Hume), die klassieke (byvoorbeeld Smith, Ricardo en Mill), en later die neo-klassieke. Hierdie skole het hul aandag aanvanklik gewy aan vraag- en aanbodfaktore.

Die ontwikkelingsteorieë van na die Tweede Wêreldoorlog was aanvanklik van die klassieke en neo-klassieke afkomstig en was dus op 'n Westerse lees geskoei.

→ Dit het die groeibenadering ingesluit met teorieë soos die "big push", "balanced growth" en andere wat teleurstellende resultate tot gevolg gehad het.

Logies gesproke kan die fout wat hier gemaak is, gesoek word in die konstruksie van die sillogisme wat gebruik is. Dit is dat Westerse omstandighede wat tot ontwikkeling gelei het, as proposisies gedien het, en as universele proposisies aanvaar is. Dit wat na regte 'n hipotetiese proposisie moes wees (die Westerse model is universeel *of* nié), is as 'n kategorieëse proposisie aanvaar (die Westerse model *is* universeel). Dit was egter foutief want die Westerse proposisies wat gebruik is, het nie universeel geblyk te wees nie. Dit was dus nie op derdewêreldtoestande toepasbaar nie. Hierdie mistasting in die sillogistiese inferensie het geblyk die mees uitstaande oorsaak van mislukte ontwikkeling te wees, waarvan tot vandag nog swaar en pynlik wegbeweeg word ten spyte van 'n "new development approach" wat die vraagstuk binne eie konteks en omgewing trag te beskou. Nogtans ontkom die moderne navorsers nog steeds moeilik aan sy subjektiwiteit.

Na die sestigerjare is die oplossing gesoek in werkgeleenthedskopping (United Nations 1979:354). Kapitaalintensiteit is afgeskaal ten gunste van arbeidintensiteit (Lisk 1977:1979-180; Thorbecke 1973:422). Dit het egter gou geblyk dat die probleem nie werkloosheid is nie maar wel "bedekte werkloosheid" met lae marginale produktiwiteit en lae vergoeding. Weer eens dui hierdie mistasting op afleidings wat op gebrekkige kennisfondamente gebaseer is. Daar is dus deduktief geredeneer sonder voldoende induktiewe analise. Hierdie fout word verder geïllustreer deur die aansienlike migrasie van werkers na stede met gevolglike groter werkloosheid en plakkertoestande.

Om die armes te bereik wat nie deur die voorgaande benaderings bevoordeel is nie, is die inkomsteverdelingsstrategie ontwerp. Die sosiale strukture moet sodanig verander dat die armes 'n voordeel uit die groei van die bruto binnelandse produk kan verkry (Chenery *et al.* 1974).

Volgens Streeten (1981:14,15) moet inkome belas word om vir openbare dienste te betaal wat die produktiwiteit van die armes sal verhoog ("redistribution with growth"). Hierdeur word die fout van *Ignoratio Elenchi* oftewel irrelevante gevolgtrekking begaan. Die gevolgtrekking word gemaak dat die voorsiening van openbare dienste tot verhoogde produktiwiteit sal lei — 'n totaal ongegronde en irrelevante gevolgtrekking.

Na nog vele ander teorieë word die siening van geïntegreerde ontwikkeling geformuleer wat 'n omvattende benadering op alle terreine propageer, soos byvoorbeeld in die basiesebehoefte-benadering vergestalt. Onder andere word die oplossing van die armoedeprobleem gesien in die verhoging van produksie wat deur 'n aantal nie-ekonomiese maatreëls verkry moet word. Uiteindelik word die ekonomie dus tot die gevolgtrekking gedwing dat die oplossing van die probleem op ander vakterreine geleë is — slegs dan sal die "mislukte dekades" end kry. Dit kom daarop neer dat 'n hele aantal interafhanklike faktore saam in ag geneem moet word om groei te verkry. Dit bied dus hoopvolle moontlikhede in dié sin dat dit bewustelik of onbewustelik op die erkenning van leemtes dui wat in die ontwikkelingskennissisteme aangevul moet word.

Opsommend kan gestel word dat die ontnugtering van die verlede onder andere die gevolg was van ongefundeerde proposisies wat soms gegrens het aan spekulasie, gebrekkige analise en hipotetiese inferensie wat as kategories aangebied is (hipoteses is as feite aanvaar).

Die Suid-Afrikaanse ontwikkelingsprobleem het hoofsaaklik om die nasionale state gesentreer wat voor 1960 niks meer as 'n onderhoudse ekonomie gehad het nie.

Die Tomlinson-kommissie was die eerste groot poging om 'n ontwikkelingsstrategie daar te stel op grond van baie goed gefundeerde studies. Met die uitvoering het daar egter probleme ontstaan waarvan een byvoorbeeld is dat die verslag se benadering vermeng is met Westerse modelle. Dieselfde epistemologiese mistastings as wat hierbo beskryf is, is gevolglik in Suid-Afrika begaan. In hierdie stadium bestaan daar min aanduidings van rasionele epistemologiese koersaanpassings in die ekonomie.

Of die metodologiese nuwe klanke waarna hierbo verwys is ook epistemologiese neerslag gaan vind, sal die toekoms moet leer.

3.3 Sosiologie

3.3.1 *Lewens- en wêreldbeskouing*

Die vier Westerse grondmotiewe staan in nouer verband met die maatskaplike orde in geheel as met die staatkunde of ekonomie. Die ontwikkeling van die sosiale wetenskappe is dus ook gekenmerk deur beïnvloeding deur die basiese uitgangspunte en dieselfde tendens geld ook in Suid-Afrika.

Suid-Afrika se vroeë sosiale ontwikkelingsdenke is gekenmerk deur konsepte soos "regverdigte rasse-apartheid" en "voogdyskap en apartheid" (Cronje 1947).

Van hierdie idee van voogdyskap is egter lank reeds afgesien ten gunste van meer pragmatiese benaderings.

3.3.2 *Metodologie*

Die breë metodologiese strominge soos positivisme, realisme, kwalitivisme, relativisme en selfs ook anargisme word ook in die sosiale wetenskappe teëgekem. Benewens hierdie breë strominge word vele ander vertakkinge gevind wat in 'n mindere of meerdere mate uniek is aan elke spesifieke vakgebied in die sosiale veld.

Sulke rigtings is byvoorbeeld statiese en dinamiese sosiologie, evolusionêre sosiologie, organistiese sosiologie, determinisme, fenomenologie en behavio-risme (Timasheff 1967:133-139; Hindness 1977:27-33). Al hierdie rigtings in die sosiale wetenskappe het soms verwarring tot gevolg, wat daartoe aanleiding gegee het dat denke op 'n rigting sorgelyk aan metodologiese pluralisme toegespits is. Dit bestaan uit pogings om 'n konvergensie van verskillende rigtings te bewerkstellig ten einde 'n werkbare model te vind (Timasheff 1967:318-322).

In Suid-Afrika volg die metodologiese debat ook dieselfde rigting as in die ander Westerse lande en vind daardie leerstellinge ook hier neerslag sodat die situasie soos hierby beskryf ook hier aangetref word.

3.3.3 *Epistemologie*

Ontwikkelingsdenke in die sosiale wetenskappe sentreer grootliks om die begrip "verandering" en die implikasies wat dit inhou.

Die groot probleem wat sommige sosioloë ondervind, is om die proses van ontwikkeling nie in Westerse terme en begrippe te omskryf nie — as sou dit dan kwansius "paternalisties" wees.

In dié verband word selfs basiese konsepte soos "differensiasie", "integrasie" en "kontinuiteit" bevraagteken as synde tipies Westerse ontwikkelingskonsepte. (Kyk in dié verband Coetzee 1986:15-30.)

Hier word egter begripsverwarring bespeur in die sin dat Westerse norme van ontwikkeling (byvoorbeeld tegniese en ander prestasies) wat nie noodwendig as geldige norme vir alle ontwikkeling aanvaar kan word nie, verwar word met werklike basiese voorwaardes vir alle soorte ontwikkeling of vooruitgang, soos differensiasie, integrasie en kontinuiteit.

Indien hierdie konsepte nie gebruik kan word nie, is daar niks in hul plek nie. Verdere kritiek teen bestaande sosiale ontwikkelingsteorieë soos die afhanklik-

heidsteorie is dat dit bloot beskrywend van aard is en geen bruikbare ontwikkelingsprosesse voorstel nie, behalwe simptomaties aksies soos die verdeling van middele.

Om alle sweem van "modernisme" en "paternalisme" te vermy het die "humanistiese" siening ontstaan waarvolgens die onderontwikkelde 'n "verskerpte bewussyn" ontwikkel om waar te neem hoe ander gemeenskappe hul lot verbeter het. Die praktiese uitvoering en toepaslike tegnieke word verswyg. Dit wil egter voorkom asof hoogs ingewikkelde en onrealistiese eise aan tradisionele gemeenskappe gestel word.

Dié aannames word deur geen empiriese gegewens of basiese determinante gesteun nie en grens dus aan ongegronde teoretisering.

'n Belowende rigting is egter die mikrofundering van sosiale ontwikkeling. Hierdie benadering word gekenmerk deur 'n instelling op die mikroprosesse (dus die alledaagse menslike gedrag) waaruit sosiale realiteit bestaan (Coetzee 1986:92).

Deur hierdie benadering word die basiese determinante van 'n sisteem ondersoek om verder op te bou. Die ontleding van "aliedaagse menslike gedrag" sluit ook kwalitatiewe en fenomenologiese aspekte in sodat hier tereg sprake is van metodologiese pluralisme.

Epistemologies gesproke is die mikrofundering van sosiale verandering dus die mees rasionele en konsekwente rigting om te volg. Daar kan slegs gehoop word dat die Suid-Afrikaanse sosiaal-wetenskaplikes ook 'n goed gefundeerde epistemologie sal volg.

3.4 Ideologiese basis van ontwikkelingsdenke: Samevatting

3.4.1 *Staatkundig*

Die humanistiese lewensbeskouing domineer die Weste en het ook in Suid-Afrika se ontwikkelingsdenke posgevat. Dit kom verder tot uiting in 'n positivisties-behaviouralistiese staatsmetodologie. Hoewel hierdie metodologie sterk is in die Westerse staatsdenke, is sy ontwikkelingsteorieë baie realisties-fenomenologies van aard. Suid-Afrika is egter ook in die ontwikkelingsveld op 'n behavioualistiese beleid aangewese. Epistemologies is die Westerse staatkundige ontwikkelingsteorie dus stewig gefundeer, terwyl dit in Suid-Afrika baie vaag en onduidelik is.

3.4.2 *Ekonomies*

As lewensbeskoulike heers die materialisme in die ekonomiese denke, beide in die Weste en in Suid-Afrika.

Daar bestaan blykbaar geen duidelike metodologiese rigting in die ekonomie nie, hoewel die ontwikkelingseconomie na die kwalitivismes begin neig. In Suid-Afrika word ook positiewe klanke verneem.

Epistemologies is growwe foute op die gebied van ekonomiese ontwikkeling begaan, wat ook in Suid-Afrika nagevolg is. Dit lyk egter of die omvattende ontwikkelingsbenadering tot 'n meer logies gefundeerde stelsel kan lei.

3.4.3 *Sosiaal*

In die sosiale wetenskappe domineer die humanistiese wêreldbeskouing. Dit is ook die geval in Suid-Afrika.

Metodologies bestaan daar 'n wye verskeidenheid van denkrigtings, wat egter besig is om tot 'n meer aanvaarbare konvergensie te lei wat tot realistiese pluralisme kan neig.

Epistemologies het die meeste van die teorieë nie 'n goeie logiese fondament nie, behalwe die mikrofundering wat die beste geleentheid bied om 'n kennissisteem op te bou. Die heersende grondmotief en metodologie in Suid-Afrika verhinder egter 'n konsekwente epistemologiese benadering tot ontwikkeling.

4. HOOF TREKKE VIR 'N TOEPASLIKE ONTWIKKELINGSBENADERING

Om rigtingwysers vir ontwikkelingsbenadering te verkry, moet 'n korrekte ideologiese benadering gevolg word. Vir dié doel word by epistemologiese aanduidings begin, gevolg deur metodologie en laastens word na die lewensbeskoulike verwys.

Die algemeenste epistemologiese foute (veral in die ekonomiese ontwikkelingsdenke) wat tot dusver begaan is, is ongefundeerde inferensies as gevolg van kennisleemtes in die kennissisteem.

Om sulke epistemologiese swak punte uit te skakel sal 'n metodologie wat alle moontlike bepalende faktore insluit, gevolg moet word. Dit impliseer 'n baie wyer veld as wat die positivisme of pragmatisme kan aanbied, en dui in die rigting van metodologiese pluralisme.

Op sy beurt kan metodologiese pluralisme nie binne die eng perke van humanisme of materialisme slaag nie. Die enigste omvattende benadering wat ook aan die noodsaaklike transendentale lewensinhoud reg laat geskied, is die Christelik-Calvinistiese lewensbeskouing.

Op grond van hierdie aanduidings kan enkele fragmentariese maar belangrike aspekte vir 'n ontwikkelingsbenadering gepostuleer word.

Eerstens moet soveel moontlik basiese kennis (epistemologiese grondelemente) van die probleemarea verkry word. Dit is in ooreenstemming met die mikrofundering van die sosiologie wat om die mens en sy gedrag gaan. In hierdie studie gaan dit hoofsaaklik oor die eienskappe van tradisionele kulture.

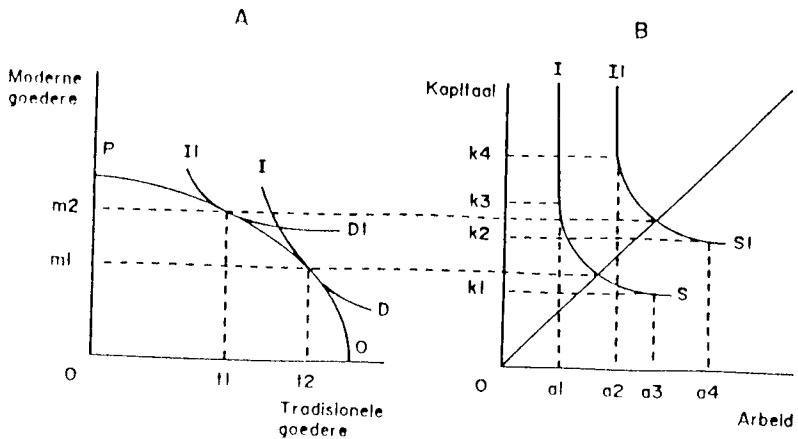
Die ou tradisionele kulture word deur ongedifferensieerdheid op alle terreine gekenmerk. Die godsdiens, regeeringsvorm, ekonomie en sosiale lewe was ineengewef en het nie as afsonderlike sisteme bestaan nie. Elkeen van dié terreine was dus op sigself ook ongedifferensieerd.

Deur deduktiewe redenering kan die uitwerking wat dié eienskappe op ekonomiese groei het, afgelei word.

Die ekonomie was 'n onderhoudse ekonomie waarin verbruik tot enkele kommoditeite beperk is. Om so 'n ekonomie te aktiveer is die verhoging van vraag deur

die bewusmaking van behoeftes 'n eerste stap. 'n Verandering in voorkeur vanaf tradisionele na moderne verbruikersgoedere word in figuur 1A aangetoon.

Figuur 1: Faktorverhoudings tussen kapitaal en arbeid as gevolg van vraagverskuiwing



Aanskoulik voorgestel beteken dit dat 'n verskuiwing in die onsydigheidskeuse ID na I_1D_1 moet plaasvind vanaf tradisionele na moderne goedere. Hierdie behoeftes skep 'n vraag na geld om die goedere te koop, en die verlangde inkomste hang weer van 'n persoon se kwaliteit van werk af. Op sy beurt hang werkkwaliteit af van eienskappe soos waardes, intellek, vaardighede en spierkrag wat sal bepaal tot watter werkvlak 'n persoon in staat is. Die rangorde van belangrikheid van die eienskappe word in tabel 1 aangedui.

Tabel 1: Rangorde van menslike eienskappe nodig vir verskillende werkskategorieë

Werkskategorie	Rangorde van eienskappe
Hoëvlakwerk	W I V S
Middelvlakwerk	V I W S
Laevlakwerk	S V W I

W = waardes
V = vaardigheid
I = intellektuele vermoëns
S = spierkrag

Uit bostaande kan afgelei word dat 'n persoon se werkprestasie, en daarom sy inkomme en dus sy behoeftebevrediging, deur sy sielkundige en fisiese eienskappe bepaal word. Namate die ekonomie differensieer, sal hoër eise aan die werkerskorps gestel word om die verskillende werkvlakke te beman ten einde die ander produksiefaktore te benut.

Alhoewel arbeid en kapitaal mekaar in 'n mate kan vervang (substitueer), vind dit slegs binne perke plaas soos in figuur 1B aangetoon. Figuur 1B illustreer die noodsaak vir verhoogde produksie om die veranderde behoeftes soos in 1A

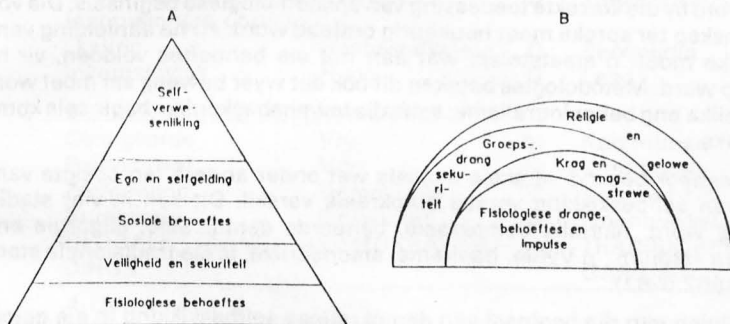
aangetoon te bevredig. Om op kurwe IS in figuur 1B te produseer is 'n minimum van a_1 -arbeid noodsaaklik. Om na 'n hoër produksiekurwe I_1S_1 te beweeg, is minstens a_2 -arbeid nodig. Die onderliggende voorwaardes vir hierdie verhoogde insette is reeds met tabel 1 geïllustreer.

Om die eienskappe wat in tabel 1 aangedui word, by 'n ekonomiese analise te betrek, beteken dat daar besef moet word dat ekonomiese ontwikkeling ook grootliks van nie-ekonomiese faktore afhang. 'n Multidissiplinêre benadering of, breër nog, 'n geïntegreerde ontwikkelingsbenadering sal gevolg moet word. Tweedens is daar metodologiese implikasies wat 'n positivistiese benadering uitskakel ten gunste van 'n plurale metodologie waarin kwalitivisme en fenomenologie sterk figureer.

Hierdie oorwegings is veral van belang as die rol van die eienskappe in tabel 1 beskou word. Uit die tabel is dit duidelik dat waardes rigting gee en motivering verskaf aan vermoëns.

Die motiveringstruktuur van mense in die tradisionele stamkultuur verskil van die motiveringstelsel van Westerlinge soos geïllustreer in figuur 2.

Figuur 2: Skematiese vergelyking tussen (A) Westerse en (B) Tradisionele motiveringstelsels



Die motiveringstelsel van die Westerling word voorgestel deur Maslow se behoeftehiërargie soos in figuur 2A aangetoon (Van der Walt 1972:38).

Hiervolgens is die Westerling se behoeftes hiërargies gerangskik en bevrediging vind opvolgend plaas vanaf laagste na hoogste behoeftes. Daar kan dus van 'n dinamiese behoeftehiërargie gepraat word.

In die tradisionele stamkultuur daarenteen, bestaan 'n gereguleerde waardestelsel waarvolgens gedrag deur religie, gewoontes en wette bepaal word (Du Preez 1984:48).

Dit word in figuur 2B voorgestel as geslote koepels waar daar nie van een vlak na 'n hoër beweeg word as gevolg van opvolgende bevrediging van behoeftes nie, omdat gedrag deur reëls bepaal word.

Vir beter werkverrigting sal die bovermelde motiveringstelsel noodwendig moet verander in die rigting van 'n dinamiese stelsel soos dié in figuur 2A voorgestel.

So 'n veranderde motivering dien as aansporing om die vermoëns (veral die intellek) te ontwikkel en te benut. Die intellek vertoon ook soos die waardes 'n

kenmerkende patroon van ongedifferensieerdheid by die tradisionele mens.

Weens die ineengestremdeheid van tradisies en bygeloof (die invloed van geeste en rituele) met die werklikheid, en weens die afwesigheid van stimulus soos in die moderne lewe, is die denke diffuus eerder as eksak, onderskeidingsvermoë is swak, oorsaak en gevolg word moeilik geskei en selfs droom en realiteit word soms vermeng. Hierdie werkinge het 'n duidelike invloed op intellektuele ontwikkeling wat nie bevorderlik vir modernisasie is nie.

Om die gewenste verandering in die waardestelsel sowel as in die intellektuele differensiasie teweeg te bring is etlike rigtings reeds probeer. Baie van die metodes is vevat in die benadering van gemeenskapsontwikkeling. Die primêre doelstellings van gemeenskapsontwikkeling is om sosiale ontwikkeling, waardevorming en vermoënsontwikkeling te bewerkstellig.

Ten spyte van sulke pogings is die resultate steeds teleurstellend. Dit kom voor asof daar iewers 'n knelpunt bestaan wat enige oplossing ontwyk.

Dit is by hierdie punt waar die religieuse grondmotief, en by name die Christelike grondmotief, pertinent ter sprake kom. Dit sal vollediger bespreek word nadat die staatkundige aspek ook behandel is.

Ten einde 'n suksesvolle staatstelsel vir ontwikkelende volke te verkry, moet ook begin word by die korrekte toepassing van epistemologiese beginsels. Die volk of gemeenskap ter sprake moet noukeurig ontleed word, en na aanleiding van hul kenmerke moet 'n staatstelsel wat aan hul eie behoeftes voldoen, vir hulle ontwerp word. Metodologies beteken dit ook dat wyer beweeg sal moet word as die redelike eng behaviouralisme; selfs die lewensbeskoulike beginsels kom ook ter sprake.

Die staatsleer beskryf verskeie stelsels wat onder andere ten opsigte van die graad van selfbeskikking versus outokrasie verskil. Dit kan in vier stadiums ingedeel word, naamlik demokrasie, beheerde demokrasie, oligargie en die totalitêre stadium. 'n Vyfde, heeltemal afsonderlike, is die tradisionele stadium (Shils 1962:5-82).

In navolging van die beginsel van demokratiese selfbeskikking in eie gemeenskap is in die wetenskaplike ontwikkeling van 'n politieke kultuur een van die belangrikste oorwegings dat die spesifieke aard en omstandighede van 'n volk 'n spesifieke staatstelsel noodsaak om by die behoeftes te pas. (Kyk Esman 1966; Almond en Powell 1966.) Daar bestaan dus sekere determinante in 'n land waaraan 'n stelsel moet voldoen om bruikbaar te wees (Shils 1962:12-46). Hierdie faktor beklemtoon weer eens die beginsel van differensiasie.

Die determinante wat 'n rol speel, bestaan uit die sosiale en ekonomiese strukture soos tot dusver breedvoerig bespreek, saam met die heersende politieke struktuur. Dit word soos volg onderverdeel:

Sosiale struktuur. Dit sluit die volgende determinante in: sosiale organisasie, familiestruktuur, religie, waardesisteem en vermoëns.

Ekonomiese struktuur. Hieronder word ingedeel ontwikkelingsstadiums, ekonomiese instellings en inkomstepatrone.

Staatkundige struktuur, wat behels gesagsorde, partystelsel, wetgewende stelsel en demokratiese ontwikkeling.

Deur middel van spesifieke norme kan volgens die aard van elkeen van bogenoemde determinante in 'n samelewing vasgestel word watter staatsvorm die geskikste sal wees om ontwikkeling te ondersteun.

'n Voorbeeld van hoe die aard van die blanke in Suid-Afrika en die swarte in die nasionale state verskil en die aanduidings vir 'n paslike staatstelsel vir elkeen verskyn in tabel 2.

Tabel 2: Determinante vir politieke stelsels

	Westers	Stel- Afrika sel*	Stel- sel*	
1. SOSIALE DETERMINANTE				
Sosiale organisasie	Gedifferensieerd	D	Ongedifferensieerd	A
Familiestruktuur	Enkelvoudig	D	Vergrote familie	T
Religie	Teosentries	D	Homosentries	T
Waardesisteem	Dinamies	D	Staties	A
Vermoëns	Gedifferensieerd	D	Ongedifferensieerd	O
2. EKONOMIESE DETERMINANTE				
Ontwikkelingsstadium	Volwasse	D	Tradisioneel/Oorgang	T
Institusionele ontwikkeling	Gespesialiseerd	D	Eenvoudig	O
Inkomstevlak	Hoog	D	Laag	O
3. STAATKUNDIGE DETERMINANTE				
Gesagsorde	Vry	D	Kommunaal	O
Partystelsel	Vry	D	Kommunaal	T
Wetgewing	Demokraties	D	Kommunaal	T
Burokrasie	Ontwikkel	D	Onontwikkel	A
 Globale Aanduidings:	DEMOKRATIES		TRADISIONEEL / OLIGARGIES	

- * A-Outokraties
D-Demokraties
O-Oligargie
T-Tradisioneel

Uit bostaande blyk dus dat 'n demokratiese stelsel vir die blanke en 'n tradisioneel-oligargiese stelsel vir die swartes die beste sal funksioneer. In 'n land met plurale samelewings kan geen enkele homogene stelsel doelmatig funksioneer nie. Elke afsonderlike groep vereis 'n eie stelsel. Indien elke afsonderlike volk dan sy eie stelsel kry, blyk die belangrikheid van die tweede ontwikkelingsbeginsel, naamlik koördinasie, baie duidelik. Omdat voortdurende evolusie in elke groep plaasvind, moet die derde beginsel, naamlik aanpassing en kontinuiteit, ook voortdurend in gedagte gehou word.

Daar is in die voorgaande gedeeltes herhaaldelik melding gemaak van die ongedifferensieerdheid van die tradisionele milieu, van die waardestelsel en van die intellek. Dit is duidelik dat die ontplooiing of differensiasie van hierdie eienskappe 'n grensvoorwaarde is vir ontwikkeling op elkeen van die drie genoemde terreine, sosiaal, ekonomies en staatkundig.

Reeds aan die begin van hierdie rede is Dooyeweerd se stelling aangehaal dat

die lewens- en wêreldbeskouing rigtinggewend ten opsigte van die ontwikkelingsmoontlikhede van 'n bepaalde samelewingsorde inwerk. In hierdie proses moet die uitgange van die gees differensieer om die funksies in beskawingsontwikkeling te vervul.

Afgesien van die mistieke aspekte van geloofsaanvaarding by die mens vind daar by hom sonder twyfel ook differensiasie plaas. Met geloofsaanvaarding is daar onmiddellik 'n duidelike bewuswording van morele waarvolgens die hele lewenshouding voortdurend in beskawingsgerigtheid ontplooi. Noodwendig sal so 'n geestesoriëntasie nie slegs 'n invloed op die waardestelsel hê nie, maar ook verhelderend en rigtinggewend ten opsigte van die intellek werk. Hier moet egter op die radikale verskil tussen die Christelike geloof van bekering, skuldgevoel en genade, en alle ander vormlike en rituele godsdienste gewys word. Oortreding by laasgenoemde van die vormlike wette veroorsaak nie skuldgevoelens en berou soos by die Christen nie, maar slegs skaamte en vernedering as die oortreding ontdek word.

Geen ander godsdienste het dus dieselfde ingrypende gevolge as die Christelike lewensbeskouing op die psige van die mens nie.

5. SLOT

Om sukses in die ontwikkelingsveld te behaal is dit noodsaaklik dat die kennissisteen so volledig moontlik moet wees, dit wil sê 'n totaal geïntegreerde benadering moet gevolg word.

In hierdie proses is dit net so noodsaaklik dat duidelike ideologiese riglyne gevolg word wat nie alleen die foute van die verlede sal vermy nie, maar wat ook die nodige onderbou aan beleidsrigtings sal verleen om 'n redelik gefundeerde rigting van optrede aan te dui.

BRONNELYS

Achinstein, P. 1968. *Concepts of science*. Baltimore: John Hopkins Press, as quoted by C. Rogers, *South African Journal of Economics*, vol. 50, no. 4.

Almond, G.A. and Powell, G.B. 1966. *Comparative politics: A developmental approach*. Boston: Little, Brown & Co.

Bailey, K.D. 1982. *Methods of social research*. New York: Free Press.

Blaug, M. 1979. *Economic theory in retrospect*. Cambridge: Cambridge University Press.

Boland, L.A. 1979. A critique of Friedman's critics. *Journal of Economic Literature*, vol. XVII, as quoted by C. Rogers, *South African Journal of Economics*, vol. 50, no. 4.

Bos, H.C. 1978. *Lessons from DD2 for a new international development strategy*. Reprint series no. 35. Rotterdam: Centre for Development Planning, Erasmus University.

Botha, J., Gaertner, R., Raubenheimer, J., Trichardt, T. en Weyers, E. 1986. *Navorsingsmetodiek*. Pretoria: Nagraadse Bestuurskool, Universiteit van Pretoria.

- Bradshaw, G.J. 1984. Pye. In *Die moderne politieke teorie*. Onder red. van A.M. Faure en D.J. Kriek. Pretoria en Durban: Butterworth.
- Buro vir Ekonomiese Navorsing insake Bantoe-ontwikkeling. 1976. *Swart ontwikkeling in Suid-Afrika*. Pretoria: Benbo.
- Chenery, H., Ahluwalia, M.S., Bell, C.L.G., Duloy, J.H. and Jolly, R. 1974. *Redistribution with growth*. London: Oxford University Press.
- Cilliers, J. 1984. Apter. In *Die moderne politieke teorie*. Onder red. van A.M. Faure en D.J. Kriek. Pretoria en Durban: Butterworth.
- Coetzee, J.K. ed. 1986. *Development is for people*. Johannesburg: MacMillan. South Africa (Pty.) Ltd.
- Copi, Irving M. 1978. *Introduction to logic*. New York: MacMillan Publishing Co. Inc.
- Coulter, Edwin M. 1984. *Principles of politics and government*. London: Allyn and Bacon, Inc.
- Cronjé, G. red. 1947. *Regverdige rasse-apartheid*. Johannesburg: CSV-boekhandel.
- De Groot, A.D. 1969. *Methodology-foundations of inference and research in the behavioural sciences*. The Hague: Mouton.
- Development Bank of Southern Africa (DBSA), 1983. *Articles of agreement*. Sandton, S.A.: OBSA.
- Dooyeweerd, H. 1953. *A new critique of theoretical thought*. Vol. 11, Philadelphia.
- Dooyeweerd, H. 1957. *Vernieuwing en bezinning om het reformatoriese grondmotief*, soos aangehaal deur L. van der Watt, in *Op al sy akkers*. Onder red. van F. Wessels. Bloemfontein: Sacum Bpk.
- Du Preez, P.H. 1984. Basic socio-economic elements of a development theory for traditional societies. *Development Southern Africa*, vol. 1, no. 1.
- Eksteen, M.C. 1975. Staatswetenskap in die branding. In *Op al sy Akkers*. Onder red. van F. Wessels. Bloemfontein: Sacum Bpk.
- Esman, M.J. 1966. The politics of development administration. In *Approaches to development politics administration and change*. Ed. by J.D. Montgomery and W.J. Siffin. New York: McGraw-Hill.
- Faure, A.M. en Kriek, D.J. reds. 1984. *Die moderne politieke teorie*. Pretoria en Durban: Butterworth.
- Groenewald, E.P. 1947. Apartheid en voogdskap in die lig van die Heilige Skrif. In *Regverdige rasse-apartheid*. Onder red. van G. Cronjé. Johannesburg: CSV-boekhandel.
- Hausman, Daniel M. 1984. *The philosophy of economics*. London: Cambridge University Press.
- Hindness, Barry. 1977. *Philosophy and methodology in the social sciences*. Sussex: The Harvester Press.

- Hoffman, P.A.E., 1982. *Die motivering van gedrag en die betekenis daarvan vir die opvoeding – enkele grondliggende perspektiewe en probleme*. Intreerede, Departement Psigopedagogiek, UOVS. ISBN 0 86886 181 2.
- Hutchinson, T. 1983. *The significance and basic postulates of economic theory*. Reprint. New York: A.M. Kelley.
- Jansen, W. 1921. *Geschiedenis der wijsbegeerte*. Zutphen: W.J. Thieme Cie.
- Jenken, M. 1969. Ethische implikasies van die moderne biologie. *Algemeen Nederlands Tijdschrift voor Wijsbegeerte en Psychologie*, soos aangehaal deur Botha et al. 1986. *Navorsingsmetodiek*. Pretoria: Nagraadse Bestuurskool, Universiteit van Pretoria.
- Kotze, H.J. 1984. Almond en Verba. In *Die moderne politieke teorie*. Onder die red. van A.M. Faure en D.J. Kriek. Pretoria en Durban: Butterworth.
- Kriek, D.J. 1984. Almond. In *Die moderne politieke teorie*. Onder red. van A.M. Faure en D.J. Kriek. Pretoria en Durban: Butterworth.
- Kriek, D.J. 1984. Easton. In *Die moderne politieke teorie*. Onder red. van A.M. Faure en D.J. Kriek. Pretoria en Durban: Butterworth.
- Lisk, F. 1977. Conventional development strategies and basic-needs fulfilment. *International Labour Review*, 115(2)
- Loen, A.E. 1948. *Inleiding tot die wijsbegeerte*. 's-Gravenhage: Boekencentrum N.V.
- McMullin, E. 1982. The case for scientific realism. Ongepubliseerde artikel, p. 13, soos aangehaal deur J. Mouton, 1985. *Proceedings ...*
- Mouton, J. 1985. Contemporary philosophy of science and the qualitative paradigm. *Proceedings of a conference on qualitative research methodology in the social sciences*. University of Durban-Westville, Durban: Institute for Social and Economic Research.
- Mouton, J. 1986. 'n Gesonde metodologie: voorvereistes vir goeie navorsing? Pretoria: R.G.N. Pretoria.
- Olivier, G.C. 1984. Huntington. In *Die moderne politieke teorie*. Onder red. van A.M. Faure en D.J. Kriek. Pretoria en Durban: Butterworth.
- Popper, K.R. 1935. *Logik der Forschung*. Wien: Springer.
- Randall, P. 1973. A taste of power. The final coordinate Spro-cas report. Johannesburg: SPROCAS.
- Redford, E.S. 1961. Reflections on a discipline. In *American Political Science Review*, 4 December 1961, as quoted by M.C. Eksteen, 1975, in *Op al sy akkers*. Ed. by F. Wessels, Bloemfontein: Sacum Ltd.
- Richards, S. 1983. *Philosophy and sociology of science*. Oxford: Basil Blackwell.
- Richter, G.J. 1978. Konflik of samewerking? *Ontwikkelingstudies oor Suider-Afrika*, vol. 1, no. 1, Oktober 1978.
- Rogers, L. 1982. Rational expectations and neoclassical economics: The methodology of the new classical macroeconomics. *The South African journal of Economics* vol. 50, no. 4. Dec. 1982.

- Schoeman, P.G. 1979. *Aspekte van die wysgerige pedagogiek*. Bloemfontein: Sacum Bpk.
- Seers, D. 1979. The birth, life and death of development economics. *Development and Change*, 10, 1979.
- Shils, Edward. 1962. *Political development in the new states*. The Hague: Mouton.
- Strauss, D.F.M. 1969. *Wysbegeerte en vakwetenskap*. M.A.-verhandeling, UOVS.
- Streeten, P. 1981. *First things first: Meeting basic human needs in the developing countries*. New York: Oxford University Press.
- Stümpf, S.E. 1966. *Socrates to Sartre. A history of philosophy*. London: McGraw-Hill Book Co.
- Suid-Afrika (Unie). *Kommissie vir die sosio-ekonomiese ontwikkeling van die Bantoe-gebiede binne die Unie van Suid-Afrika: Opsomming van die verslag*. 1955. Pretoria: Staatsdrukker. (Voorsitter F.R. Tomlinson).
- Suppe, F. ed. 1974. *The structure of scientific theories*. Urbana, University of Illinois Press.
- Thorbecke, E. 1973. The employment problem: A critical evaluation of four ILO comprehensive country reports. *International Labour Review*, 107 (5)
- Timasheff, N.S. 1967. *Sociological theory – its nature and growth*. New York: Random House.
- United Nations (UN). 1979. *Every one's United Nations: A handbook on the United Nations, its structure and activities*. Ninth edition. New York: United Nations.
- Van der Kooy, R.J.W. 1979. In search of a new economic development paradigm for Southern Africa. *Development Studies Southern Africa*, vol. 2, no. 1.
- Van der Walt, N. 1972. Motivation. NOBS-konferensie, Randburg, 14 Maart 1972.
- Van der Wateren, H. 1986. Die RSA se nasie van minderhede — Ideologie en werklikheid. *Tydskrif vir Rasse-aangeleenthede*, vol. 37, nr. 4, Desember 1986. Pretoria: SABRA.
- Van der Watt, L. 1975. Die onlosmaaklike samehang tussen religieuse grondmotiewe, wysgerige grondidee en Staatsleer. In *Op al sy akkers*. Onder red. van F. Wessels. Bloemfontein: Sacum Bpk.
- Welton, J. and Monahan, A.J. 1956. *Intermediate logic*. London: University Tutorial Press.
- Wiseman, H.W. 1972. *Politics the master science*. London: Routledge and Kegan Paul as quoted by M.C. Eksteen, 1975, in *Op al sy akkers*. Ed. by F. Wessels, Bloemfontein: Sacum Ltd.