



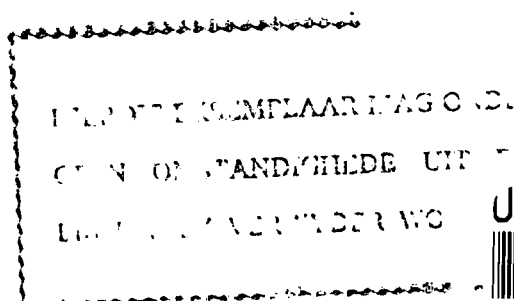
DIE BEWYSLAS BY STATUTÊRE VERMOEDENS
MET SPESIALE VERWYSING NA DIE STRAFREG

VERHANDELING

Voorgelê in 1979 ter vervulling van 'n deel van
die vereistes vir die graad Baccalaureus Legum
in die Fakulteit van Regsgeleerdheid aan die
Universiteit van die Oranje-Vrystaat

deur

J.I. DU TOIT, B.PROC. (U.O.V.S)



Studieleier: Prof. D.W. Morkel

UOVS-SASOL-BIBLIOTEK 0244910



11106856730222000010

INHOUDSOPGAWE

BLADSY

<u>INLEIDING</u>	1
<u>HOOFSTUK 1</u>	
<u>BEWYSLAS EN BEWYSMAATSTAWWE</u>	3
1.1 Bewyslas en weerleggingslas.	3
1.2 Ligging van bewyslas in strafsake.	5
1.3 Bewysmaatstawwe in strafsake.	6
<u>HOOFSTUK 2</u>	
<u>GEMEENREGTELIKE VERMOEDENS</u>	9
2.1 Die onweerlegbare regsvermoede.	9
2.2 Die weerlegbare regsvermoede.	10
2.3 Die feitelike vermoede.	12
<u>HOOFSTUK 3</u>	
<u>STATUTÊRE VERMOEDENS EN DIE BEWYSLAS</u>	14
3.1 Inleiding	14
3.2 Die uitleg van statutêre vermoedens	15
3.3 Die regspraak: 'n bewyslas op die beskuldigde?	17
3.3.1 "In die afwesigheid van getuienis tot die teendeel."	18
3.3.2 "Tensy die teendeel bewys word."	20
3.3.2.1 Op 'n oorwig van waarskynlikhede.	20
3.3.2.2 Bo redelike twyfel.	37
3.3.3 Die wetgewer bepaal dat prima facie bewys verskaf word.	39
3.4 Statutêre vermoedens, bewyslas en mens rea .	40

HOOFSTUK 4

DIE UITLEG VAN VERMOEDENS : 'n BEWYSLAS
OP DIE BESKULDIGDE?

4.1	Inleiding.	47
4.2	Wat is die wetgewer se bedoeling?	47
4.2.1	Waarom word statutêre vermoedens geskep?	47
4.2.2	Wetsbepalings waar die bewyslas uitdruklik geskuif word.	50
4.2.3	Die gemeenregtelike posisie.	51
4.2.4	Die woord "bewys".	52

HOOFSTUK 5

<u>SAMEVATTING EN VOORSTELLE</u>	55
----------------------------------	----

<u>BIBLIOGRAFIE</u>	58
---------------------	----

<u>REGISTER VAN GEWYSDES</u>	60
------------------------------	----

INLEIDING

Vir die jong (en dikwels ook die ou) regspraktisyn wemel die praktiese toepassing van die reg van onsekerhede en onduidelikhede - iets wat vir die ambisieuse en konsensieuse beoefenaar van die reg 'n uitdaging behoort te wees wat hom lei tot verdere regstudie om die betrokke probleme te oorbrug. So 'n studie sal egter lei tot die ondersoek van 'n menigte van bronne op 'n bepaalde punt en sal uiteraard tydrowend wees. 'n Unieke geleentheid doen hom dus voor om by wyse van verhandelings die fynere punte van ons reg te ontleed en in een bron te versamel.

Hierdie verhandeling word dan gerig op die ligging en aard van die bewyslas van toepassing op statutêre vermoedens, spesifiek met betrekking tot strafbepalings in Suid-Afrikaanse wette. Dit is 'n gebied van die reg wat daaglik mee te doen gekry word in die howe, en wat moontlik te dikwels sonder die nodige begrip deur die staatsaanklaer, verdediging, en selfs ook die regterlike beampte hanteer word. 'n Beskeie poging word hierin gemaak om die bestaande positiewe reg saam te vat en om te wys op juridiese denkfoute wat begaan word by die hantering van die besondere probleem. Sonder om voorbarig te wees, moet egter gemeld word dat die probleme wat op dié gebied ondervind word nie soseer die denkfout is nie, maar te dikwels die totale afwesigheid van logiese beredenering om tot 'n gevolgtrekking te kom.

Aangesien die statutêre vermoede sonder uitsondering die een of ander belang van die onderdaan, die beskuldigde, raak, word die trefwydte van dié werk meer bepaald gerig op die las wat op 'n beskuldigde geplaas word wanneer 'n statutêre vermoede teen hom inwerk: afhangende van die aard van dié las, sal die vervolging se posisie geïdentifiseer kan word.

In die eerste hoofstuk word die reg met betrekking tot die bewyslas, weerleggingslas en bewysmaatstawwe uiteengesit, terwyl in die daaropvolgende hoofstuk die regsposisie met betrekking tot gemeenregtelike vermoedens uiteengesit word, om te kontrasteer met die stand

van sake/.....

van sake by die statutêre vermoede wat in detail in hoofstuk 3 behandel word. In hoofstuk 4 word gepoog om prakties die beginsels van wetsuitleg toe te pas by die statutêre vermoede, ten einde te bepaal of daar inderdaad 'n bewyslas op 'n beskuldigde rus by die normale bewoording van 'n statutêre vermoede. Hoofstuk 5 konsolideer die huidige regsposisie en word daar voorstelle gemaak oor hoe die positiewe reg ingeklee behoort te word, in die lig van bepaalde algemene regsbeginsele wat in die voorafgaande hoofstukke uitgelig is.

HOOFSTUK 1

BEWYSLAS EN BEWYSMAATSTAWWE

1.1 Bewyslas en weerleggingslas

"Die bewyslas bepaal watter party die onderspit delf indien onvoldoende gronde aan die hof voorgelê word vir 'n bevinding aangaande 'n feitlike (sic!) geskilpunt."¹ Die voorbeeld word dikwels aangetref van die buite-geregtelike situasie waar A 'n voorstaander van 'n bepaalde optrede is en B 'n teenstander daarvan : C is die middelman wat besluiteloos is oor optrede of nie-optrede. Slaag A nie daarin om C van die wenslikheid van optrede te oortuig nie, hoef B slegs maar te swyg en sal C nie optree nie. Hierdie voorbeeld vind egter ook geregtelike toepassing - A dra die bewyslas, en vanweë die risiko daaraan verbonde, word die bewyslas dikwels getipeer as "the risk of non-persuasion."² In die voorbeeld hierbo kon A nie vir C tot optrede oortuig nie en het hy hom nie van sy bewyslas gekwyd nie.

Soms word die bewyslas omskryf as die "legal burden,"³ insoverre dit 'n verpligting op 'n party plaas om die vereistes van die substantiewe reg te bevredig, nl. dat 'n feit in geskil bewys moet word. Nog ander omskrywings word vir die bewyslas gebruik,⁴ maar vir doeleindes van hierdie werk sal afwisselend/.....

-
1. Schmidt, C.W.H., Die Bewysreg, p.19. Vide Hoffman, L.H., The South African law of evidence, p.346; Pillay vs. Krishna, 1946 A.D. 946 op p. 953; Schmidt, C.W.H., Feit, Reg en Bewyslas, in Tydskrif vir Hedendaagse Romeins-Hollandse Reg, vol.24, no.1, Feb. 1961, pp. 47-48.
 2. Vide Wigmore, J.H., A treatise on the Anglo-American system of evidence in trials at common law, vol.9, pp. 270-271; Cf. Cross, R., Evidence, p.73.
 3. Cross, op. cit., p. 75; Hoffman, op. cit., p. 346.
 4. Vide Schmidt, Die Bewysreg, vn. 7 op p.20 (verdere verwysings na Schmidt, is verwysings na hierdie bron); en Hefer, J.J.F., 'n Logiese beskouing van die bewyslas, in Tydskrif vir Hedendaagse Romeins-Hollandse reg, vol. 21, no.3, Aug. 1958, p.286 op p. 294.

afwisselend van "bewyslas," "egte bewyslas" of "oortuigingslas" gebruik gemaak word waar verwys word na die hierbo-gedefinieerde begrip.

Duidelik onderskeibaar van die bewyslas, is die weerleggingslas, wat ter sprake kom in die geval waar die party wat die egte bewyslas dra, 'n prima facie-saak uitgemaak het (en hom dus normaalweg van sy bewyslas gekwyd het). Die las wat dan op die teenparty rus om getuienis aan te bied om die getuienis (oftewel prima facie-saak) van die bewyslasdraende party te negatiewe, word die weerleggingslas genoem.⁵ Daar rus geen oortuigingslas op die weerleggende party nie.⁶

Phipson gebruik in hierdie verband die begrip "burden of adducing evidence"⁷ en sê daaromtrent o.a. dat die onus probandi in hierdie sin normaalweg rus op die party teen wie die hof sou beslis op 'n gegewe tydskop in die verhoor, indien geen verdere getuienis aangebied sou word nie.⁸ Dit blyk gevolglik dat in die loop van 'n verhoor op elk van die partye ten opsigte van bepaalde geskilpunte 'n weerleggingslas kan rus, en dit is in hierdie sin dat gepraat word van die "skuiwing" van die bewyslas. Dit moet egter beklemtoon word dat dit die weerleggingslas is wat skuif, en nie die egte bewyslas nie.⁹

Dit is besonder belangrik dat die onderskeid tussen die bewyslas en die weerleggingslas deurentyd noukeurig gehandhaaf word. Die gevolge vir 'n party tot 'n geding wat die bewyslas dra en hom nie van daardie las kwyt nie, is dat die hof teen hom beslis.¹⁰ Sou 'n hof egter bevind dat die bewyslas rus op

'n party/.....

5. Schmidt, op. cit., p.19.

6. Hefer, op cit., p. 19.

7. Phipson, S.L., On Evidence, p.43. Cf. Wigmore, op.cit., p.278. Vide verder die bronne na verwys in vn. 4, supra.

8. Phipson, op.cit., p.43.

9. Cf. Schmidt, op.cit., p.20. Meer as een geleentheid vir 'n party om getuienis aan te bied, is daar egter nie normaalweg nie: ibid.

10. Ibid.; Nokes, G.D., An Introduction to Evidence, p.466.

'n party wat regtens slegs 'n weerleggingslas dra, en dié party slaag nie daarin om die hof te oortuig nie, is dit duidelik dat die verkeerde party sal ondergaan. Daarenteen, word 'n korrekte bevinding met betrekking tot die ligging van die bewyslas gemaak, behoort 'n korrekte bevinding oor die uitslag van die saak te volg: die bewyslasdraende party (die Staat in 'n strafsak of normaalweg die eiser in 'n siviele geding) lê sy getuienis voor en maak 'n prima facie saak uit; die party wat die weerleggingslas dra lê sy weerleggende getuienis voor wat voldoende is om die hof in twyfel te laat. In so 'n geval moet die bewyslasdraende party die onderspit delf.

Wanopvattinge, eerstens oor die ligging van die bewyslas, en tweedens oor die aard van die weerleggingslas, kan dus tot uiters onbillike resultate lei.

1.2 Ligging van die bewyslas in strafsake

Daar is verskeie stelreëls en beginsels wat die ligging van die bewyslas in siviele sake bepaal,¹¹ maar in strafsake geld die algemene beginsel dat die bewyslas deurentyd op die vervolging rus om al die elemente van 'n misdryf (bo redelike twyfel) te bewys.¹² In die Woolmington-beslissing¹³ word egter twee uitsonderings op die reël geskep, naamlik dat die bewyslas op die beskuldigde rus waar dit statutêr aldus bepaal word,¹⁴ en in gevalle waar 'n verweer van kranksinnigheid geopper word. Hierdie uitsonderings word in die Suid-Afrikaanse reg toegepas.

Onderhewig aan die uitsonderings, rus daar dan gewoonlik nooit 'n bewyslas op die beskuldigde nie, maar slegs 'n weerleggingslas: "any burden on the accused in respect of his defence is to prove/....."

-
11. Vide Schmidt, op.cit., pp. 27-44. Sekere van hierdie beginsels kan eweseer op strafsake van toepassing gemaak word.
 12. Woolmington vs. Director of Public Prosecutions, 1935 A.C. 462, R vs. Ndhlovu, 1945 A.D. 369.
 13. Supra.
 14. Hieroor meer infra, hoofstuk 3.

prove neither innocence nor even a reasonable doubt of guilt; but to provide material which may give rise to a reasonable doubt in the minds of the jury. If the evidence leaves them in a state of real doubt they should acquit."¹⁵

1.3 Bewysmaatstawwe in strafsake

Dit is gemene saak dat die standaard van bewys wat van Staatsweë geverg word by 'n strafgeding, een is van bewys bo redelike twyfel, in teenstelling met die standaard van bewys op 'n oorwig van waarskynlikhede wat vereis word van die bewyslasdraende party in 'n siviele geding. Die rede vir die hoër standaard wat van die kant van die vervolging vereis word, is klaarblyklik "om die ongelyke stryd tussen staat en individu in ewewig te bring,"¹⁶ hoewel die primêre oorweging skyn te wees die ingrypende aard van die strafsanksie.¹⁷

Hoewel die begrip "bo redelike twyfel" vaag mag wees, kan tog gesê word dat dit nie bomenslike bewys impliseer nie, maar wel beteken dat die indruk wat by 'n hof geskep word deur die getuienis vanaf Staatskant, so gunstig is dat 'n morele sekerheid by die hof ontstaan dat die beskuldigde skuldig is aan die misdryf wat hom ten laste gelê word.¹⁸ Ten spyte van die moontlike vaagheid van die begrip, is dit net hierdie een gesette standaard wat nie kan wissel van geval tot geval nie.¹⁹

Oor wat "redelike twyfel" omvat, word die posisie as volg deur die Appèlhof saamgevat:

"Die begrip 'redelike twyfel' kan nie presies omskryf word nie, maar dit kan wel gesê word dat dit 'n twyfel is wat bestaan weens waarskynlikhede of moontlikhede wat op grond van algemene

gangbare/.....

15. Nokes, op. cit., p.492.

16. Schmidt, op. cit., p.61.

17. Ibid.

18. Van Wyk, H.S.J., The onus of proof in criminal case as applied in South African courts of law, p. 54.

19. Cf. S vs. Sinkankanka, 1963(2) S.A. 531(A).

gangbare menslike kennis of ondervinding as redelik beskou kan word. Bewys buite redelike twyfel word nie gelyk gestel aan bewys sonder die allerminste twyfel nie, omdat die las om bewys so hoog gestel te lewer, prakties die strafregsbedeling sou verydel."²⁰

Moontlikhede wat denkbeeldig is of op blote spekulاسie berus, sal gevolglik nie sondermeer 'n twyfel laat ontstaan wat deur die Staat uitgeskakel hoef te word nie.²¹ Ei contrario, redelike moontlikhede wat deur die Staat voorsien word of deur die beskuldigde in geskil geplaas word, moet deur die Staat bewys word ten einde hom van sy bewyslas te kwyf.

By die vraag na die aard van die weerleggingslas en met watter standaard die getuienis van die beskuldigde beoordeel moet word, word die vereiste gestel dat die beskuldigde se weergawe alleen maar redelik moontlik waar hoef te wees: "no onus rests on the accused to convince the court of the truth of any explanation which he gives. If he gives an explanation, even if that explanation is improbable, the court is not entitled to convict unless it is satisfied, not only that the explanation is improbable, but that beyond any reasonable doubt it is false. If there is any reasonable possibility of his explanation being true, then he is entitled to his acquittal."²²

Te dikwels word die klem eensydig gelê op die vraag of die Staat hom van sy bewyslas gekwyf het, sonder om daarmee saam die getuienis van die beskuldigde te beoordeel op die beginsels so pas uiteengesit. Die vraag of 'n beskuldigde se getuienis redelik moontlik waar kan wees is na my insig 'n selfstandige standaard, wat omskryf kan word as die "weerleggingstandaard."

Maar die beginsel so pas uiteengesit is volgens ons regspraak net beskore vir die beskuldigde wat van 'n gemeenregtelike misdryf/.....

20. S vs. Glegg, 1973(1) S.A. 34(A) op pp. 38H-39A.

21. Ibid., p.38G. Cf. Heydon, J.D., Cases and Materials on Evidence, p.15.

22. R vs. Difford, 1937 A.D. op p. 373, waar die appêlhof met goedkeuring die woorde van R. Greenberg in die hof a quo aanvaar.

misdryf of 'n statutêre misdaad waar 'n vermoede nie ter sprake is nie, aangekla staan : word daar wetteregtelik 'n vermoede geskep waardeur die bewyslas sogenaamd na die beskuldigde skuif, moet hy hom normaalweg van daardie las kwyd volgens die siviele standaard, nl. 'n oorwig van waarskynlikhede.²³ Ook hierdie standaard is nie helder te omlyn nie. Ons howe pas klaarblyklik 'n vergelykende toets toe, deur hulleself af te vra welke party deur die waarskynlikhede bevoordeel word. Sodra die hof kan bevind dat die waarskynlikhede in die guns van die bewyslasdraende party rus, het dié party hom van sy bewyslas gekwyd.²⁴

Dit mag 'n troos vir 'n beskuldigde wees om te weet dat in sekere gevalle waar die bewyslas op hom rus, die bewysstandaard nie so hoog is as wat van Staatsweë geverg word nie. Is dit egter billik (ander oorwegings buite rekening gelaat) om 'n beskuldigde met 'n bewyslas op te saal gesien in die lig van die gevaar wat daarin geleë is as hy hom nie van sy bewyslas kwyd nie? Want al is sy getuienis redelik moontlik waar, wil dit nog nie sê dat dit altyd voldoende getuienis is om 'n bewyslas op 'n oorwig van waarskynlikhede te kwyd nie.

-
23. Ex parte Minister of Justice: in re R vs. Bolon, 1941 A.D.345. Cf. Schmidt, op. cit., p.62; Nokes, op. cit., p. 493:"The burden on the accused is lighter than on the prosecution, even in cases where the law throws the onus of proof on the defence."
24. Vide Hoffman, op. cit., p.365; Schmidt, op. cit., pp. 58-60.

HOOFSTUK 2

GEMEENREGTELIKE VERMOEDENS

Dit is wenslik om kortliks stil te staan by die regs aard van gemeenregtelike vermoedens en die rol wat sodanige vermoedens speel by die bewyslas, want daar sal aangetoon word¹ dat ons reg 'n onderskeid tref, insoverre dit die bewyslas raak, tussen die gemeenregtelike en statutêre vermoede.

"'n Vermoede is 'n aanname, in regstegniese sin is dit 'n aanname wat die regter maak omtrent 'n feit wat nie regstreeks deur getuienis bewys word nie. Dit is derhalwe 'n middel waarmee bewys verskaf word sonder dat getuienis gelewer is van die feit wat bewys word."² Só omskryf, dien die vermoede die funksie om die bewyslasdraende party te hulp te wees by die daarstelling van 'n prima facie-saak.³

2.1 Die onweerlegbare regsvermoede

Hierdie tipe vermoede, die praesumptio iuris et de iure is afdoende in die sin dat die waarde daarvan nie aan die hof se diskresie oorgelaat word nie. As die omstandighede waaronder die vermoede geld teenwoordig is, moet die hof dit toepas - dit word van regsweë op die hof afgedwing,⁴ soos in die geval waar 'n kind onder sewejarige ouderdom onweerlegbaar vermoed word ontoerekeningsvatbaar te wees.

Die onweerlegbare regsvermoede word vandag tereg as 'n reël van die substantiewe- en nie die prosesreg nie beskou,⁵ en gevolglik kan dit geen effek hê op die ligging van die bewyslas nie.

2.2/.....

-
1. In die volgende hoofstuk.
 2. Schmidt, op.cit., p.103. Cf. Nokes, G.D., Cockle's cases and statutes on evidence, pp.22-23, en Nokes, Introduction, p.65.
 3. Cross, op. cit., p.112.
 4. Schmidt, op. cit., p. 103.
 5. Heydon, op. cit., p.45; Phipson, op. cit., p.913; Cross, R and Wilkins, N., An outline of the law of evidence, p.42.

2.2 Die weerlegbare regsvermoede

By hierdie vermoede, die praesumptio iuris tantum,⁶ speel die bewyslas 'n besondere rol. So verklaar Phipson dat die primêre funksie van 'n weerlegbare regsvermoede is om vas te stel op wie die weerleggingslas rus,⁷ terwyl dié vermoede as volg omskryf word:

"A presumption of law is a substantive rule which requires that on proof of a particular fact, the court shall assume some other fact to be true unless there is sufficient evidence to the contrary."⁸

Die weerlegbare regsvermoede kan dus bestempel word as die egte vermoede as regsreël - die hof is verplig om 'n aanname te maak sodra die feitelike grondslag daarvoor gelê is, maar die werking van die vermoede word opgehef sodra weerleggende getuienis aanvoer word.⁹ As die weerleggende getuienis bevredigend is, staan die saak op die gelewerde feite voor die hof, vry van enige reël wat die hof verplig om 'n aanname met betrekking tot die vermoede te maak - die vermoede as regsreël het dan verval.¹⁰

Dit is duidelik dat die egte bewyslas in hierdie geval ter sprake kom slegs insoverre as wat die vermoede die party wat die bewyslas dra, te hulp kom ten einde 'n prima facie-saak daar te stel: "The evidentiary effect of a rebuttable presumption may be displaced by a contrary inference from established facts, however established. Thus the material on which a presumption may be based is only prima facie evidence of the fact presumed."¹¹

Geen/.....

6. Ook bekend as praesumptio iuris.

7. Phipson, op. cit., p.914.

8. Hoffmann, op. cit., p. 371.

9. Schmidt, op. cit., p.104.

10. Wigmore, op. cit., p.289. Cf. Schmidt, op. cit., p.103.

11. Nokes, Introduction, p.65. Cf. Cross, op. cit., p.112.

Geen bewyslas word dus op die party geplaas wat die vermoede wil weerlê nie.¹² Ewe as wat in die gewone loop van sake by wyse van mondelinge getuienis sekere feite bewys word, net so is die vermoede deel van die bewysmateriaal. Al die feite só voor die hof geplaas deur die party wat die bewyslas dra, kan deur die teenparty weerlê word. Dit bring tog alleen 'n weerleggingslas mee. Die gemeenregtelike regsvermoede het nie die magiese werking om 'n weerleggende party met 'n bewyslas op te saal nie. Waar Heydon dus beweer dat regsvermoedens die bewyslas in 'n geskil verander,¹³ kan sonder vrees vir teenspraak gekonstateer word dat sy standpunt op 'n foutiewe begrip van die weerleggingslas en die aard van die regsvermoede berus.

Waar daar dus in 'n strafsak van Staatskant af op 'n gemeenregtelike vermoede gesteun word, volg dit logies dat waar die beskuldigde se getuienis beoordeel word, dit nie gemeet kan word aan standarde van "bo redelike twyfel" of "'n oorwig van waarskynlikhede" nie. Dit is immers standarde wat aangewend word om te bepaal of 'n party wat die egte bewyslas dra, hom daarvan gekwyd het. Word eenmaal aanvaar dat by die gemeenregtelike regsvermoede slegs 'n weerleggingslas op die beskuldigde geplaas word, dan is daar maar net een maatstaf wat aangewend kan word om te bepaal of hy hom van die weerleggingslas gekwyd het: kan sy weergawe redelik moontlik waar wees?

Cross meen dat die gewig van weerleggende getuienis wat verlang word, kan verskil van vermoede tot vermoede, en in sommige gevalle selfs mag verskil met betrekking tot dieselfde vermoede.¹⁴ Sonder om die geldigheid van die argument te betwis, moet dit ter/.....

-
12. Vide egter S vs. Isaacs, 1954(1) S.A. 266(N), wat bepaal dat die beskuldigde op 'n oorwig van waarskynlikhede die onus moet kwyt, maar wat sonder twyfel verkeerd beslis is: Cf. Schmidt, op.cit., p.106, vn.18.
 13. Vide Heydon, op.cit., p.44. Daar is geen aanduiding dat die skrywer na die weerleggingslas verwys nie. Daar word trouens gepraat van 'n "burden of disprove."
 14. Cross, op.cit., p.112. Dieselfde gedagte word aangetref in S vs. Mkize, 1975(1) S.A. 517(A) op p.523F-G, en S vs. Khaile, 1975(3) S.A. 97 (0) op p.100 F, hoewel dit in hierdie twee sake gaan oor statutêre vermoedens.

ter oorweging gegee word dat so 'n standpunt tot regsonsekerheid aanleiding kan gee. Elke geval word op die feite geoordeel, maar dit is wenslik om slegs van een weerleggingstaandaard gebruik te maak.

As weerlegbare regsvermoedens kan aangestip word onder andere: die onskuld van 'n beskuldigde; wettigheid van kinders; dat 'n man vader is van 'n kind as hy byslaap erken het; die geldigheid van huwelik; en dat 'n kind tussen 7 en 14 jaar vermoed word ontoerekeningsvatbaar te wees.¹⁵

2.3 Die feitelike vermoede

"Presumptions of fact are inferences which the mind naturally and logically draws from given facts, irrespective of their legal effect."¹⁶

Die feitelike vermoede het geen effek op die verpligting van die een of ander party om getuienis aan te bied nie, omdat daar geen regsreël aan dié vermoede gekoppel kan word nie, en die hof beoordeel dus dié vermoede op 'n gelyke vlak as ander getuienis wat voor hom gelê word.¹⁷ Wanneer gesê word dat 'n feitelike vermoede in werking tree, word bloot bedoel dat die hof uit die feite voor hom 'n afleiding maak.¹⁸

Wigmore wys tereg daarop dat die gebruik van die begrip "vermoede" in hierdie sin bloot net te wyte is aan geskiedkundige gebruik, waar die woord "vermoede" oorspronklik gebruik is as 'n woord ekwivalent aan die woord "afleiding."¹⁹

As sodanig het die feitelike vermoede geen effek op die ligging van die bewyslas nie - dit vorm slegs deel van die proses van/.....

-
15. Vide Schmidt, op.cit., pp. 105-117, Hoffmann, op.cit., p.373 et seq.
 16. Phipson, op.cit., p.10, en p.923; Hoffmann, op.cit., p.369.
 17. Wigmore, op.cit., p.288. Schmidt, op.cit., p.117 bevestig dat daar geen regsreël onderliggend aan hierdie vermoede is nie.
 18. Schmidt, ibid.
 19. Wigmore, op.cit., p.288.

van beredenering vir 'n hof om vas te stel of die party wat buitendien die bewyslas dra, hom daarvan gekwyt het.²⁰

Die beskouing dat die weerlegbare regsvermoede die enigste ware vermoede is, en dat die begrip "feitelike vermoede" liefs uit die regsterminologie moet verdwyn,²¹ blyk korrek te wees.

-
20. Hoffmann, op.cit., p.369. Cf. Heydon, op.cit., p.46.
Vide Schmidt, op.cit., p.118 vir 'n afwykende opinie.
21. Vide Wignore, op.cit., p.288, en Hoffmann, op.cit., p.371.

HOOFSTUK 3

STATUTÊRE VERMOEDENS EN DIE BEWYSLAS

3.1 Inleiding

In teenstelling met die posisie by die gemeenregtelike vermoede - waar daar geen of weinig onduidelikheid is oor die effek van die vermoede op die bewyslas of weerleggingslas nie - is daar heelwat duister kolle in ons regspraak wanneer daar gehandel word met 'n statutêre vermoede. Dié toedrag van sake is nie net te wyte aan die feit dat ons howe sekere grondbeginsels van die reg versaak wanneer hulle te doen kry met 'n statutêre vermoede nie, maar is meer nog te wyte aan die woorde wat die wetgewer gebruik wanneer hy 'n vermoede in 'n wet skeep, en hom onduidelik uitlaat oor 'n bewyslasreëling wat betrekking het op die vermoede.

Statutêre vermoedens is vandag geen vreemde gesig in die wetboeke nie. As aanvaar sou word dat dit onmoontlik is om al die statutêre misdrywe van toepassing in die Republiek te tabuleer,¹ dan is dit ewe onmoontlik om 'n omvattende lys van statutêre vermoedens te gee.² Dit sou bowendien geen doel dien om so 'n lys te verskaf nie - daar sal egter 'n indeling gemaak word ooreenkomstig die woorde van die wetgewer wat gebruik word wanneer 'n vermoede te boek gestel word. Die uitgangspunt sal wees dat dieselfde regsbeginnsels toepassing behoort te vind waar die wetgewer in verskillende wette dieselfde woorde gebruik. (Dogmaties kan mens egter nie wees nie - daar mag verskille wees afhangende van die konteks van die wet waarbinne die woorde staan).

Hieronder/.....

-
1. Vide Middleton, A.J., The systematisation of statutory offences, in Tydskrif vir Hedendaagse Romeins-Hollandse Reg, vol. 41, no.3, Aug. 1978, p.280 op p.282.
 2. Vir die bekendste skeppings van vermoedens deur die wetgewer, sien art.10 van Wet 41 van 1971 (soos gewysig), en art.140 van Ordannansie 21 van 1966 (soos gewysig).

Hieronder sal dus gekyk word na die algemene beginsels wat betrekking het op die uitleg van wette, waarna die regspraak krities bespreek sal word onder elke vermoede-groepering ten einde bestaande vasstaande beginsels te identifiseer, en dit dan te verantwoord aan die algemene beginsels van ons reg.

3.2 Die uitleg van statutêre vermoedens

Daar bestaan geen regverdiging daarvoor om ander beginsels van wetsuitleg toe te pas in die geval waar die woorde van 'n vermoede in 'n wet geïnterpreteer moet word, as waar ander wetsbepalings geïnterpreteer staan te word nie. Daarom sal die elementêre reëls van wetsuitleg toepassing vind by die uitleg van 'n vermoede: onder andere dat indien dit eenmaal vasstaan wat die werklike bedoeling is wat die woorde uitdruk, aan daardie bedoeling gevolg gegee moet word;³ dat woorde volgens hulle gewone betekenis verstaan moet word;⁴ dat die uitlegger nie buite die woorde van die wet mag gaan nie (die letterlike uitleg);⁵ en dat aan elke woord 'n betekenis toegeskryf moet word.⁶

Saam met bogenoemde moet in berekening gebring word dat die wetgewer hom nie met die regspraak wil bemoei nie.⁷ Dit impliseer dat by 'n verandering in onder andere die reëls betreffende prosedure en bewyslewering van ons howe, 'n duidelike bepaling te dien effekte vereis word.⁸ Die vermoede bestaan voorts dat die wetgewer die bestaande reg nie meer dan nodig wil wysig.⁹ 'n Wet moet dus so ver doenlik só uitgelê word dat sy bepalinge met die bestaande reg ooreenstem, of so min moontlik daarvan afwyk. Waar dit derhalwe 'n vasstaande beginsel in ons reg is dat die bewyslas in 'n strafgeding deurgaans op die Staat rus, sal 'n duidelike bepaling deur die wetgewer, wat poog om 'n bewyslas op die beskuldigde te lê, vereis word, en by die uitleg van so 'n bepaling sal die pasgemelde vermoedens in

aanmerking/.....

3. Steyn, L.C., Die uitleg van wette, p.2 et seq.; vide S vs. Ntunkulu, 1974(2) S.A. 569(N) op p.570-571.

4. Steyn, op.cit., p. 4 et.seq.

5. Ibid., p. 9 et seq.

6. Ibid., p. 16 et seq.

7. Ibid., pp. 83-84, p.239 et seq.

8. Ibid., p. 83.

9. Ibid., p. 102 et seq.

aanmerking geneem moet word.

Uit die vermoede by wetsuitleg dat die wetgewer nie 'n onbillike, onregverdige of onredelike resultaat beoog nie,¹⁰ het die volgende reëls uitgekristalliseer:

- (a) 'n Wet moet so uitgelê word dat dit die persone waarop dit van toepassing is, so min moontlik beswaar, en sal derhalwe onderworpe wees aan streng uitleg.¹¹ So sal by verbods- en strafbepalings die strengste betekenis van die woorde aangeneem moet word.¹² In dieselfde trant word uitbreidende uitleg vermy in die geval van wetsbepalings wat die gemene reg verander of teen die beginsels daarvan indruis, en by wette wat laste of strawwe oplê.¹³

So verklaar H.R. Steyn in sy minderheidsuitspraak in R vs. Moosa and others:¹⁴

"By die uitleg van hierdie woorde¹⁵ is dit nodig om in gedagte te hou dat die wetgewer hier inbreuk maak op die elementêre beginsel dat die bewyslas in 'n strafsak op die vervolger rus en dat hy die skuld van die aangeklaagde bo redelike twyfel moet bewys. Dit is 'n uitsonderlike bepaling quod contra rationem iuris et propter necessitatem receptum est, en moet restriktief eerder as ekstentief uitgelê word."¹⁶

- (b) By twyfel moet die mees begunstigende, mees toeskietlike uitleg gevolg word.¹⁷

In die/....

10. Ibid., p. 106 et seq.

11. Ibid., p.108.

12. Ibid., p.117.

13. Ibid., p.47.

14. 1960(3) S.A. 517(A).

15. Verwysend na art. 90 bis van Wet 13 van 1928 (soos gewysig).

16. Op p.522E. Die meerderheid van die hof, by monde van A.R. Schreiner, meen egter dat 'n strafbepaling 'n ekstensiewe uitleg gegee kan word, al is dit tot die nadeel van die beskuldigde, ten einde aan die bedoeling van die wetgewer gevolg te gee. (p.529). Cf. S vs. Wilson, 1962(2) S.A. 619(A) op p.623 en S vs. Van der Merwe, 1974(4) S.A. 310(OK) op p.312. H.R. Steyn se uitspraak is egter, met respek, nie onversoenbaar met dié van die meerderheid van die hof nie. Die bedoeling van die wetgewer kan immers nie sondermeer gekruisig word nie.

17. Steyn, op.cit., p.120 et seq.

In die loop van die bespreking van ons regspraak, sal na bo-gemelde beginsels terugverwys word ten einde te bepaal of ons howe se interpretasie van statutêre vermoedens en hul bepaling van die ligging van die bewyslas stand kan hou.

3.3 Die regspraak: 'n bewyslas op die beskuldigde?

Wanneer die wetgewer 'n vermoede skep, is daar twee wesentlike vrae wat onmiddellik afgevra moet word: eerstens, word daar 'n bewyslas op die beskuldigde geplaas, en indien so ja, is die tweede vraag hoe daardie bewyslas gekwyt moet word. Sal getuie-nis tot die teendeel, 'n oorwig van waarskynlikhede, bewys bo redelike twyfel of getuienis wat redelik moontlik waar kan wees voldoende wees?

Om te bepaal of daar 'n bewyslas op die beskuldigde rus, word in ons reg tot dusver onderskei tussen die woorde in 'n wette-regtelike bepaling wat lui "totdat die teendeel bewys word" (met variante wat dieselfde bedoeling uitdruk) en "in die af-wesigheid van getuienis tot die teendeel." So word dan aange-voer, ten spyte daarvan dat die ligging van die bewyslas nor-maalweg nie deur 'n gemeenregtelike vermoede geraak word nie, daar in eersgenoemde geval, sedert ex parte Minister of Justice: in re R vs. Bolon,¹⁸ inderdaad die egte bewyslas op die beskul-digde rus wat deur 'n oorwig van waarskynlikhede gekwyt moet word.¹⁹ In laasgenoemde geval word aanvaar, sedert R. vs. Epstein,²⁰ dat die ligging van die bewyslas onaangeraak bly, en word daar van die party wat die vermoede wil bestry, slegs weerleggende getuienis verwag wat redelik moontlik waar kan wees.²¹

Interessant/.....

18. Supra.

19. Vide Schmidt, op. cit., p.53; Cf. Hoffmann, op.cit., p.394. Die standpunt van Reed, T.D., Drug offences in South Africa, p.43, dat slegs die weerleggingslas en nie die egte bewyslas geraak word deur so 'n vermoede nie, blyk die korrekte te wees. Die geleerde skrywer is egter steeds van mening dat so 'n weerleggingslas op 'n oorwig van waarskynlikhede gekwyt moet word.

20. 1951(1) S.A. 278(0).

21. Vide Schmidt, op.cit., p.53, en vide S vs. Steenberg, 1979(3) S.A. 513 (BH) vir die mees resente gesag oor die onderskeid wat getref word.

Interessant is dit dat in hierdie pasgenoemde gevalle die wetgewer (indien aanvaar word dat die bewyslas wel skuif na die beskuldigde) geen bepaling maak met betrekking tot die standaard waarvolgens die bewyslas gekwyt kan word nie. Tog het die wetgewer dit al goed gedink om 'n vermoede te skep wat bo redelike twyfel deur die beskuldigde weerlê moet word.²²

Vervolgens sal aandag gegee word aan die verskillende wyses waarop vermoedens in wette gegiet word.

3.3.1 "In die afwesigheid van getuienis tot die teendeel"

Ene mev. Epstein was ongelukkig genoeg om in die Bloemfonteinse landdroshof tereg te staan op 'n aanklag dat sy wederregtelik op 'n verbode plek in 'n straat parkeer het. Sy word skuldig bevind en gevonnisd tot 'n boete van 5 sjielings. Teen hierdie uitspraak en vonnis kom sy in hoër beroep.²³

Die kernvraag in die saak wentel om die bepalings van die destyds geldende regulasie 84 van die Munisipale Verkeersregulasie, wat ter inhoud het dat in die afwesigheid van getuienis tot die teendeel, die eienaar van 'n voertuig vermoed sal word die bestuurder daarvan te wees.

Die hof wys daarop dat in die meeste statutêre vermoedens voorsiening gemaak word vir die weerlegging van 'n vermoede by wyse van bewys tot die teendeel. Die effek hiervan - soos in die Bolonsaak²⁴ uitgewys is - is dan dat in sulke gevalle waar 'n feitelike resultaat vermoed word tensy die teendeel bewys word, die bewyslas rus op die persoon teen wie die vermoede intree, om dit te weerlê deur bewys op 'n oorwig van waarskynlikhede in sy guns.²⁵

Vervolgens/.....

-
22. Art. 2 van die Wet op Terrorisme, 83 van 1967 (soos gewysig).
 23. R vs. Epstein, supra.
 24. Ex parte Minister of Justice: in re R vs. Bolon, supra: vir bespreking, vide 3.5.2 infra.
 25. Vide R vs. Epstein, supra, p. 284A.

Vervolgens word die vraag bespreek of "afwesigheid van getuienis" sinoniem is met "afwesigheid van bewys."²⁶ In die algemeen dan is getuienis die wyse waarop die resultaat, nl. bewys, verkry word. Die afwesigheid van getuienis het tot gevolg die afwesigheid van bewys, maar die blote bestaan van getuienis hoef nie noodwendig te resulteer in bewys nie - dit mag wees dat sulke totaal ongeloofwaardige getuienis voor die hof is dat die resultaat van bewys nie bereik kan word nie. Tog kan die getuienis sodanig wees as om die hof in twyfel te laat met betrekking tot die feitelike situasie wat vermoed word, maar nie in gevalle waar die bewyslas by die egte vermoede op die beskuldigde geplaas word nie, aldus die hof.

Die hof konkludeer dat in die onderhawige geval die Staat sou slaag indien geen getuienis hoegenaamd aan die kant van appellant aangebied sou word nie: as daar egter getuienis voor die hof is dat die eienaar nie die bestuurder was wat verantwoordelik was vir die oortreding nie, en daardie getuienis is geloofwaardig in die sin dat dit redelik moontlik waar kan wees dan val die vermoede weg en is die beskuldigde op vryspraak geregtig:²⁷ "In other words, a reasonable doubt as to the credibility or otherwise of 'evidence to the contrary' should resolve the case in favour of the accused."²⁸ Die hof konkludeer ten slotte dat die bewysstandaard wat op die beskuldigde rus, net kort is van die standaard van 'n oorwig van waarskynlikhede.²⁹

R. Horwitz kon egter, met respek, tot dieselfde gevolgtrekking gekom het sonder om 'n nuwe (en vae) bewysstandaard te skep - hy kon net sowel bly staan het by die vasstaande beginsel van "redelik moontlik waar" om tot dieselfde gevolgtrekking in die saak te kom.

Dit sou die regspleging verydel (en plaaslike owerhede frustrer) om te verwag dat die Staat in elke geval van 'n

oortreding/.....

26. p.284 B-E.

27. p.284 F-G

28. p.284 H.

29. p.285 D. Aangesien appellant se getuienis aan die standaard voldoen, slaag die appèl.

oortreding van die betrokke regulasie bo redelike twyfel moet bewys wie die bestuurder - die dader - in 'n gegewe geval is. Die skep van die vermoede in die regulasie vervang bloot die bewys van daderskap op die normale wyses deur die Staat - so=doende funksioneer die vermoede as hulpmiddel om die Staat te help om 'n prima facie-saak daar te stel. Dan bestaan daar geen logiese motivering waarom een van die algemene beginsels van ons reg, nl. dat daar 'n weerleggingslas rus op 'n beskuldigde om 'n prima facie-saak te weerlê, en nie 'n bewyslas nie, nie toegepas kan word nie. As die getuienis ter weerlegging dan slegs redelik moontlik waar kan wees, is die beskuldigde op vrypraak geregtig. Waarom dan nog hoegenaamd van 'n bewyslas wat op die beskuldigde rus praat in hierdie geval, soos die agbare hof wel doen?³⁰

3.3.2 "Tensy die teendeel bewys word"

Verreweg die mees voorkomende vermoede in ons reg, is dié een waar bepaal word dat, by bewys van sekere feite, 'n ander feit vermoed word, "tensy die teendeel bewys word." In die oorgrote meerderheid van beslissings het ons howe, sonder werklike sinvolle beredenering, die frase interpreteer as sou dit 'n bewyslas op die beskuldigde plaas.

3.3.2.1 Op 'n oorwig van waarskynlikhede

Daar is reeds vroeër daarop gewys dat, met een uitsondering, die wetgewer hom daarvan weerhou het om 'n standaard te bepaal waarvolgens die bewys van die teendeel gemeet kan word. Ons howe het egter, aanvullend by hul interpretasie dat 'n bewyslas op die beskuldigde geplaas word, bykans sonder uitsondering bevind dat daardie bewyslas op 'n oorwig van waarskynlikhede gekwyd moet word. Voordat ons howe egter sover kon kom as om laasgenoemde standaard as die bewys-standaard te aanvaar, is

daar/.....

30. Die hof bevind op p.285E dat indien die Bolon-saak wel in die onderhawige geval van toepassing is, die appellant haar nog=tans op 'n oorwig van waarskynlikhede van die bewyslas gekwyd het. Volgens die woorde van die betrokke bepaling, kan egter slegs van 'n "getuienislas" gepraat word.

daar aanvanklik beslis in ex parte The Minister of Justice: in re R vs. Jacobson and Levy³¹ dat waar die wetgewer bewys tot die teendeel verg, daardie bewyslas deur die beskuldigde gekwyt moet word bo redelike twyfel.

Jacobson en Levy het in die hof a quo tereg gestaan op 'n oortreding van art. 53(1) van Wet 29 van 1926. Die betrokke artikel het bepaal dat waar 'n beskikking van sy eiendom deur die beskuldigde die effek gehad het of bedoel was om 'n voorkeur te verleen aan 'n skuldeiser dan sal, tensy die teendeel bewys word, die beskikking geag word gemaak te gewees het met die bedoeling om 'n skuldeiser te bevoordeel bo ander skuldeisers. Aangesien die hof a quo bevind het dat die beskuldigde nie 'n prima facie-saak uitgemaak het dat hulle nie bedoel het om 'n voorkeur te verleen nie, was dit nie nodig vir daardie hof om die effek van 'n bewyslas wat op 'n beskuldigde geplaas word deur die wetgewer, te oorweeg nie.

Nadat die Appèlhof bevestig dat die bewyslas deurentyd op die Staat rus, tensy die wetgewer anders bepaal, kom die hof tot die konklusie dat dit nie voldoende is vir 'n beskuldigde om bloot 'n twyfel te skep nie, aangesien die skep van twyfel nie gelykstaande is aan bewys tot die teendeel nie:³² " 'Unless the contrary is proved' means unless the accused establishes as a fact that he did not intend to prefer one creditor above another."³³

Die hof baseer sy uitspraak oor welke bewys van die beskuldigde verwag word, op die beslissing van R vs. Goldstein,³⁴ waar dit gegaan het oor die woorde "unless he fully and accurately accounts for or explains the deficiency and satisfies the Court that the deficiency was not caused by his action and that he could not have prevented it."³⁵ 'n Vergelyking tussen die letterlike betekenis van hierdie woorde en die woorde "tensy die/.....

31. 1931 A.D. 466, per Wn. H.R. Wessels.

32. Ibid., p.471.

33. Ibid.

34. 1929 A.D. 173.

35. Art.50(d) van Wet no.32 van 1916 (soos gewysig) soos aangehaal in die Jacobson-saak, p.471.

die teendeel bewys word," bring baie duidelik mee dat daar 'n wesentlike verskil bestaan: in die Goldstein-geval kan geen ander interpretasie aan die woorde geheg word as dat 'n bewys= las op die beskuldigde geplaas word om self 'n sekere gedetail= leerde standaard van bewys te handhaaf om sy onskuld te bewys nie. "Tensy die teendeel bewys word" het inherent niks wat dui op die standaard van bewys nie, nog minder dat dit die beskul= digde self is wat die teendeel moet bewys. Dit word met re= spek aan die hand gedoen dat die hof in Jacobson en Levy fouteer het deur hulle te verlaat op die Goldstein-beslissing.

Nadat die hof bevind dat prima facie-bewys, in die afwesigheid van weerleggende getuienis, beteken duidelike bewys sonder om enige twyfel te laat,³⁶ kom die hof dan tot die gevolgtrekking dat die beskuldigdes die hof bo redelike twyfel moes oortuig dat hulle geen bedoeling gehad het om 'n voorkeur te verleen nie.³⁷

Dié gestelde saak deur die Minister, skep die indruk dat daar slegs 2 moontlike antwoorde is op die vraag oor hoe die bewys= las gekwyd kan word: getuienis wat twyfel laat ontstaan, of bewys bo redelike twyfel. Schreiner merk tereg op dat die geskilpunt waaroor die Appèlhof moes beslis, geleë was tussen getuienis wat 'n twyfel laat ontstaan en bewys, en dat die bewysstandaard nie ter sprake moes kom nie.³⁸ Hy sê voorts: "There is no reason why an accused person should be required to prove any issue beyond reasonable doubt, unless, of course, a statute were expressly to provide that this must be done. But where the statute merely requires the accused to 'prove' or to 'satisfy the Court' that certain facts exist, it should be sufficient for him to convince the Court that there is a real and substantial probability that the facts do exist."³⁹

Die hof/.....

36. Op p.474.

37. Op p.475.

38. Schreiner, O.D., The burden of proof in criminal cases, in The South African Law Times. vol. 2, no. 6, Junie 1932, p.127.

39. Ibid.

Die hof moet hom dan in hierdie geval afvra of die getuienis in geheel gesien 'n substansiële balans ten gunste van die beskuldigde daarstel (hoewel nie vry van twyfel nie), dan is dit die plig van die hof om vry te spreek, aldus Schreiner.⁴⁰

Die Appèlhof het weer eens geleentheid gehad om dieselfde probleem te bespreek in ex parte Minister of Justice: in re R vs. Bolon,⁴¹ waar gehandel word met sekere regs vrae wat voor die hof gelê word nadat Bolon in die Transvaalse Provinsiale Afdeling op appèl onskuldig bevind is op aanklagtes van oortreding van art.20(1) van Wet no.44 van 1937 (soos gewysig), deurdat hy onder meer versuim het om te voldoen aan sekere loonvasstellings. Art.33(8) van die betrokke wet bepaal dat wanneer onder 'n aanklag in terme van art.20 dit bewys is dat die werknemer in diens was by die werkgewer gedurende enige periode gedek deur die aanklag, en dat onder 'n loonvasstelling die beskuldigde veronderstel was om 'n sekere minimumloon te betaal vir daardie periode, dit vermoed sal word, tensy die teendeel bewys word, dat die beskuldigde nie daardie bedrag aan daardie persoon betaal het nie.

In die lig van die getuienis het die vermoede in werking getree, en het die landdros beslis⁴² dat die beskuldigde bo redelike twyfel moes bewys dat die loon inderdaad betaal is. Die hof van appèl neig egter in die meer korrekte houding deur te bevind dat die beskuldigde slegs op 'n oorwig van waarskynlikhede die vermoede moes weerlê.⁴³

Die Appèlhof moes gevolglik beslis of bewys bo redelike twyfel of bewys op 'n oorwig van waarskynlikhede voldoende is vir die beskuldigde om hom van sy bewyslas te kwy. Nadat die hof die onderskeid tussen die begrippe bespreek het,⁴⁴ word verklaar by monde van A.R. Tindall:

"Now/.....

-
40. Ibid.
41. Supra.
42. Met steun op Jacobson & Levy, supra.
43. Blykens die gestelde saak, supra, p.349.
44. Op pp. 350-352. (Bestaande regsbeginselfs word bespreek en niks nuuts word bygevoeg nie).

"Now where in a criminal charge the onus in respect of a particular issue has by Statute been placed on the accused, it does not follow that to discharge the onus so placed on the accused he must prove such issue with the same degree of certainty, that is to say, adduce proof which leaves no reasonable doubt in the mind of the Court that the fact relied on by the accused is established... in respect of such questions the same considerations operate in a precisely opposite direction, that is against requiring such a high degree of certainty of proof by the accused as may make the onus too heavy for an innocent accused to discharge."⁴⁵

Die hof het egter nou met die probleem geworstel om verby die beslissing van Jacobson & Levy te kom. Laasgenoemde beslissing is vir slegs een interpretasie vatbaar: die beskuldigde moet 'n vermoede in die vorm soos dit in daardie saak gegiet is, weerlê met getuienis bo redelike twyfel. Die agbare hof in die saak tans onder bespreking, omseil hierdie interpretasie deur te bevind dat die hof in Jacobson & Levy nie bevind het dat so 'n vermoede nie met 'n oorwig van waarskynlikhede weerlê kan word nie.⁴⁶

Tog verwerp die hof uitdruklik die uitgangspunt dat bewys bo redelike twyfel deur die beskuldigde verskaf moet word indien die wetgewer alleen maar bepaal dat die teendeel bewys moet word.⁴⁷ Die hof kan egter nie so ver kom as om te beslis dat die skep van twyfel by die hof, die vermoede kragteloos maak nie, want die tweede arm van die regspraak word as volg beantwoord: "the presumption of non-payment mentioned in sec.33(8)/....

45. p.352.

46. p.357. Hierdie redenasie is, met respek, onoortuigend. As die hof in Jacobson & Levy die gaping wou laat dat 'n oorwig van waarskynlikhede nog sal deug, waarom is dit nie uitdruklik so gesê nie? Dit kan nie sondermeer aanvaar word dat waar dieselfde woorde in dieselfde konteks in 'n ander wetsbepaling staan, ander regsgevolge daaraan gekoppel kan word nie. Ons howe het wys gehandel deur byna sonder uitsondering die Bolon-saak te volg - cf. Hoffmann, op.cit., p.367.

47. Op p.360.

sec.33(8) is rebutted if the evidence in favour of the accused satisfies the Court on a preponderance of probability that the minimum amount was in fact paid, but it is not rebutted if the evidence in favour of the accused merely raises a doubt in the mind of the Court as to whether or not such payment was made."⁴⁸

Sedert die uitspraak in hierdie saak, is vry algemeen aanvaar dat, eerstens, 'n bewyslas op die beskuldigde geplaas word waar die vermoede ingeklee is in die woorde soos in die onderhawige geval - en dit sonder dat in die Bolon-saak krities ondersoek ingestel is of die woorde van die vermoede inderdaad 'n bewyslas op die beskuldigde plaas. Trouens, geen Suid-Afrikaanse gewysde kon opgespoor word waar die woorde van 'n vermoede ondersoek is met doel om te bepaal of die bewyslas anders as op die beskuldigde rus nie. Tweedens is sedertdien algemeen aanvaar dat daardie bewyslas gekwyt word deur bewys op 'n oorwig van waarskynlikhede, sonder om weer krities die grondslag van die beskouing na te gaan.⁴⁹

S vs. Mtshizana⁵⁰ het 'n welkome nuwe briesie gebring oor die veld van slaafse navolging van die Bolon-beslissing.⁵¹ Appellant het voor 'n streekhof tereg gestaan op 'n oortreding van art.4(1) van Wet no.28 van 1937 (soos gewysig),⁵² deurdat hy 'n wapen en sekere ammunisie wederregtelik sou besit. Art.32 van die Wet het bepaal dat die okkupeerder van 'n perseel waarin daar wapens of ammunisie is, geag word die besitter daarvan te wees, tensy die teendeel bewys word. Appellant se verweer was gebaseer op 'n ontkenning van kennis van besit van die wapen (d.w.s. afwesigheid van mens rea), en gestaaf deur/.....

48. Pp. 360-361.

49. Vide o.a. S vs. Mkize, 1975(1) S.A.517(A); S vs. Nkozi, 1970(3) S.A. 496(0); S vs. Mtethwa, 1976(3) S.A. 351(N); S vs. Dlepu, 1978(3) S.A. 106(T).

50. 1965(1) S.A. 413(OK).

51. Supra.

52. Die destyds-geldende Wet op Wapens en Ammunisie, wat intussen herroep en vervang is met Wet no.75 van 1969.

deur sekere getuienis het dit geblyk dat die gewraakte voorwerpe in sy kamer "geplant" kon gewees het.

Die hof, by monde van R. Wynne, verwerp nêrens die standpunt dat daar 'n bewyslas op die beskuldigde rus nie, maar bevestig dit ook nêrens in die uitspraak uitdruklik nie. Dit blyk ook duidelik uit die uitspraak dat die vraag wat die hof homself afvra nie is of die beskuldigde sy bewyslas gekwyt het op 'n oorwig van waarskynlikhede nie, maar of die verdedigingsweergawe redelik moontlik waar kan wees.⁵³ Na 'n uiteensetting van die tersaaklike gesag,⁵⁴ kom die hof tot die gevolgtrekking dat die appellant se weergawe redelik moontlik waar kan wees, en slaag die appèl.⁵⁵

Dit word respekvol aan die hand gedoen dat waar daar inderdaad 'n bewyslas op die beskuldigde rus wat met die een of ander bewysmaatstaf gekwyt moet word, die beoordeling van die verdedigingsgetuienis nie volgens die standaard van "redelik moontlik waar" getoets kan word nie. Hierdie standaard kan slegs aanwending vind waar 'n weerleggingslas gekwyt moet word, waar dit nie nodig is om 'n prima facie-saak uit te maak nie, waar dit nie nodig is om die waarheid van die weergawe te bewys nie.

In S vs. Mabuya⁵⁶ word verwys na die Mtshizana-saak,⁵⁷ en verkeer die Vrystaatse hof klaarblyklik in twyfel, want daar word verwys na die Epstein-beslissing⁵⁸ waar onderskei is tussen die gevalle waar 'n statutêre vermoede met òf teenbewys òf getuienis weerlê kan word, en vervolg die hof: "Oor die korrektheid van die verskil wat getrek word, wil ek my nie uitlaat nie, behalwe/.....

53. Waarskynlikhede word nie heeltemal buite rekening gelaat nie. Op p.418 verklaar die hof: "In applying these principles to the present case and in determining the crucial question whether the appellant's explanation may reasonably be true, it is essential to consider not only the credibility of witnesses, but also the inherent probabilities of the case."

54. Op pp.416-418

55. p.419A. Cf. ook R vs. Swersky, 1953(1) S.A. 181(K).

56. 1965(4) S.A. 736(O).

57. Supra.

58. Supra.

behalwe dat ek van oordeel is dat die appellant die vermoede, wat ingevolge die bewoording van art. 32 van Wet 28 van 1937 'teenbewys' vir die weerlegging daarvan verg, op 'n oorwig van waarskynlikhede moet weerlê en dat daar sake is waar dit geag sal word dat 'n beskuldigde die vermoede op 'n oorwig van waarskynlikhede weerlê het, waar dit aanvaar word dat sy blote ontkenning redelik waar mag wees."⁵⁹ Hoewel obiter, is hierdie woorde 'n treffende voorbeeld van die onnodige speel met woorde waar die deurbraak nie gemaak wil word en gesê word: die vermoede help die Staat slegs om 'n prima facie-saak daar te stel, en al wat van die beskuldigde verwag word is om 'n weergawe voor die hof te plaas wat redelik moontlik waar kan wees.

In S vs. Ramara⁶⁰ word die geykte beginsel weer eens aanvaar - by 'n oortreding van Wet 28 van 1937 - dat art. 32 van die Wet 'n bewyslas op die beskuldigde plaas om die hof te oortuig op 'n oorwig van waarskynlikhede dat hy nie die besitter van 'n vuurwapen was nie. Die hof meen egter dat die Mtshizana-beslissing⁶¹ foutief beslis is, en sien die denkfout daarin geleë te wees as sou die woorde "in the absence of evidence to the contrary" en "untill the contrary is proved," gelykgestel gewees het aan mekaar. Ook in S vs. Nduku⁶² word soortgelyke kritiek aangetref, en keur die hof die Mtshizana-saak, wat in die selfde Afdeling beslis is, af.

S vs. Mhlongo⁶³ span die kroon op die kritiek teen die Mtshizana-beslissing. Daar word op gewys dat die gesag wat in Mtshizana gebruik is, betrekking het op die gemeenregtelike posisie, en nie van toepassing kan wees in die geval waar statutêr bepaal word dat die bewyslas op die beskuldigde rus nie.⁶⁴

Dit is jammer dat die hof in S vs. Mtshizana nie uitdruklik standpunt/.....

59. p. 738 H, per R. Erasmus.

60. 1965(4) S.A. 472(K).

61. Supra.

62. 1972(1) S.A. 251(OK) op p.232-233.

63. 1967(4) S.A. 412(N).

64. Op p. 416 A-C.

standpunt ingeneem het oor die ligging van die bewyslas nie. Die uitspraak loop reëlreg in teen die oorwig van gesag vóór en ná. Was dit die bedoeling van die regter om die bestaande reg heeltemal te ignoreer? Of het hy bloot nagelaat om sy standpunt oor die ligging van die bewyslas en die effek van die vermoede op papier neer te pen?⁶⁵ Dit is ironies dat nie in een van die sake wat Mtshizana kritiseer duidelik voorgestel word hoe die getuienis beoordeel moet word om te bepaal of die bewyslas gekwyt is nie - en in al hierdie gevalle word, met respek, aan die hand gedoen dat 'n toets van die redelike moontlike waarheid van die getuienis, tot dieselfde gevolgtrekking sou lei as waartoe wel gekom is.

Tot en met 1972 dus was ons howe se houding dat dit foutief is om 'n beskuldigde se getuienis te beoordeel aan die hand van die vraag of dit redelik moontlik waar kan wees om vas te stel of 'n vermoede weerlê is waar teenbewys ter weerlegging geverg word.

Kenterende spore word egter gevind in S vs. Mouton,⁶⁶ wat handel oor die vermoede vervat in art.10(1)(e) van Wet 41 van 1971 (soos gewysig),⁶⁷ waar dit onder sekere gegewe omstandighede geag word dat 'n beskuldigde handel gedryf het in 'n afhanklikheidsvormende stof, tensy die teendeel bewys word. In sy beredenering verklaar die hof: " 'n Hof hoef natuurlik nie 'n beskuldigde as 'n geloofwaardige getuie te bevind ten einde in staat te wees om te besluit of die vermoede weerlê is nie. Ander feite in 'n saak mag op waarskynlikhede aantoon dat 'n beskuldigde, al gee hy self geen getuienis nie, die dagga nie vir handeldryf in sy besit gehad het nie."⁶⁸

Die/.....

-
65. Die redenasie in die uitspraak is vir geen ander uitleg vatbaar as sou daar slegs 'n weerleggingslas op die beskuldigde rus nie, met die ander noodwendige implikasies daaraan gekoppel.
66. 1974(3) S.A. 409 (S.W.A.).
67. Die Wet op Misbruik van Afhanklikheidsvormende Stowwe en Rehabilitasiesentrums.
68. p.410 H-411A, met goedkeuring aangehaal in S vs. Khaile, supra, op p. 101 H.

Die Vrystaatse hof sluit hom hierby aan deur te verklaar dat die feit dat 'n beskuldigde, op wie 'n bewyslas rus om 'n vermoede te weerlê, en wat in sekere opsigte leuenagtige getuienis afgelê het, nie sondermeer beteken dat as gevolg daarvan hy nie die vermoede teen hom kon weerlê nie.⁶⁹ Dieselfde benadering word gevind in S vs. Crawford and Another,⁷⁰ waar ooreweg moes word of die vermoede geskep deur art. 10(1)(a)⁷¹ van Wet 41 van 1971 (soos gewysig) weerlê is deur die getuienis van die appellante. Omdat daar geen aanduiding in die verdedigingsgetuienis was waarop dit as vals verwerp kon word nie, word beslis dat die vermoede weerlê is,⁷² en word appellante slegs aan besit van dagga skuldig bevind.

Indien 'n hof van die standpunt uitgaan dat 'n beskuldigde se weergawe nie verwerp kan word nie omdat dit nie as vals bestempel kan word nie, word die beginsel in R vs. Difford,⁷³ met respek, toegepas, en is die toets of die weergawe redelik moontlik waar kan wees, en nie of die verdedigingsweergawe inderdaad waar is nie, soos wat vereis sal word indien bewys op 'n oorwig van waarskynlikhede geverg word nie. Indien slegs getuienis ter weerlegging van 'n vermoede vereis word, is al aangetoon dat daardie getuienis geloofwaardig moet wees in die sin dat dit redelik moontlik waar kan wees, ten einde die vermoede te weerlê.⁷⁴ Is die getuienis ongeloofwaardig, kan die vermoede nie geag word weerlê te wees nie. Eweso word aan die hand gedoen dat die posisie dieselfde is waar bewys tot die teendeel geverg word (met die laasgemelde 3 beslissings in gedagte): die vraag bly of die beskuldigde se weergawe geloofwaardig is aldan nie.⁷⁵ Is dit ongeloofwaardig, verwerp die hof dit as vals en bly die vermoede as prima facie bewys t.g.v. die Staat/.....

69. S vs. Khaile, supra, p. 101G.

70. 1978(1) S.A. 640(O).

71. Nl. dat dit vermoed word dat 'n beskuldigde handel gedryf het in dagga indien hy meer as 115g daarvan besit, tensy die teendeel bewys word.

72. Op p. 644. Hierdie beslissing is omver gewerp in die ongerapporteerde Appêlhofuitspraak van S vs. Crawford and Lawrie, per A.R. Rabie, 29 Nov.1978. Die grond van omverwerping van die beslissing van die hof a quo, was egter gebaseer op 'n verskil in die interpretasie van die woord "invoer."

73. Supra.

74. R vs. Epstein, supra.

75. Cf. S vs. Khomo, 1975(2) S.A. 45(T) op p. 49E.

die Staat staan. Die enigste toets om die geloofwaardigheid aldan nie te bepaal, word met respek aan die hand gedoen, is om vas te stel of dit redelik moontlik waar kan wees of nie. Kan dit voorts nie ook met reg geargumenteer word dat waar 'n party se getuienis geloofwaardig bevind word, dit ekwivalent aan bewys is nie? Soveel te meer dan, as daar beslissings is wat die moontlikheid laat dat selfs ongeloofwaardige getuie= nis in sommige gevalle die vermoede weerlê (en sodanige getuie= nis stel beslis nie bewys daar nie), kan die afleiding gemaak word dat daar 'n stelselmatige wegbeweeg in ons regspraak is van die geykte standpunt dat 'n bewyslas deur hierdie tipe vermoede geskep word, na die meer korrekte beskouing dat slegs 'n weerleggingslas op die skouers van die persoon gelaat word teen wie die vermoede inwerk. Die vermoede geld dan net as prima facie bewys.

Die uitspraak van die hof in S vs. Mouton,⁷⁶ te dien effekte dat ander faktore as die beskuldigde se getuienis kan lei tot weerlegging van die vermoede, lei onvermydelik tot die standpunt, eerstens, dat daar nie sprake is van 'n bewyslas op die beskuldigde nie; en tweedens, dat die skep van twyfel in die gemoed van die hof, voldoende kan wees om die hof te noop om te bevind dat die vermoede weerlê is.

Hierbenewens het ons howe (toegegee dat hulle nie 'n keuse het nie), volstaan met die standpunt dat die skep van redelike twyfel nie 'n vermoede kan weerlê wat teen die beskuldigde geld nie.⁷⁷ Die eerste spore van 'n meer korrekte benadering op hierdie aspek, word gevind in S vs. Marx.⁷⁸

In hierdie saak is die appellant in 'n landdroshof skuldig bevind aan 'n oortreding van art. 140(2)(a) van Ord. 21 van 1966 (K), deurdat hy 'n voertuig bestuur het terwyl die persentasie alkohol in sy bloed die voorgeskrewe perk oorskry het. Die alkohol-inhoud van appellant se bloed was 0,29g/100ml, terwyl
appellant/.....

76. Supra, cf. ook S vs. Khaile, supra.

77. Vide R vs. TheLingoane, 1954(4) S.A. 53(O) op p.55.

78. 1972(3) S.A. 61(OK);

appellant se kliniese toestand by ondersoek volgens die distriksgeneesheer nie gekorrelleer het met die uitslag van die bloedtoets nie. Die verdediging het nie die korrektheid van die bloedtoets bevraagteken nie, en aanvaar die uitslag as korrek, maar plaas in geskil die vraag of die alkohol-inhoud toe die bloedmonster getrek is, dieselfde was as toe die bloed getoets is.⁷⁹ Die argument lui dan dat "iets" moes plaasvind in die bloed om die wanverhouding tussen die uitslag van die bloedtoets en die kliniese waarnemings te verklaar.

Hoewel die hof moet beslis oor die vermoede geskep in art.140 (4) van die Ordonnansie,⁸⁰ blyk dit baie duidelik dat die uitspraak eweseer van toepassing gemaak kan word op die vermoede geskep in art.140(3) van die Ordonnansie⁸¹ wat tans lui: "Indien daar, by enige vervolging weens 'n oortreding van die bepalinge van subartikel (2), bewys word dat die konsentrasie alkohol in enige monster van bloed geneem van enige deel van die liggaam van die betrokke persoon te eniger tyd binne twee uur na die beweerde misdryf nie minder as 0,08g/100ml was nie, word daar vermoed, tensy die teendeel bewys word, dat sodanige konsentrasie ten tyde van die beweerde misdryf nie minder as 0,08g/100ml was nie."

Dit is juis die saak van die verdediging dat die bloedtoets se uitslag nie korrelleer met die alkohol-inhoud by neem van die bloedmonster nie (en, kan bygevoeg word, ook nie kan dien as bewys dat dit by pleging van die misdryf korrek was nie).

Die hof se benadering is om eers die getuienis te beoordeel sonder gebruikmaking van die toepaslike vermoede. Indien die Staat op die getuienis daarin slaag om sy saak te bewys, kan die vermoede geïgnoreer word. Indien nie, moet die trefwydte van die vermoede ondersoek word.⁸²

Obiter/....

79. Vide p. 63H, en vir die getuienis waarop vir die kontensie gesteun word, p.64 A-C.

80. Die hof bevind op p.67 F dat die vermelde vermoede nie in hierdie geval aanwending vind nie.

81. Vide p. 68A.

82. p. 64E.

Obiter verklaar R. Kannemeyer dan:

"The correct approach is to enquire whether, in the light of all the evidence, the State has discharged the onus of establishing that the alcohol content of the accused's blood was ,15 per cent or more when it was taken. The evidence is that blood can, in certain circumstances, ferment. Thus one must ask whether, in the instant case the State has rebutted the possibility that it may have fermented thus increasing the alcoholic content before it was tested. The accused pertinently challenged the State to satisfy the Court beyond reasonable doubt that the blood alcohol content of the sample had not increased between its taking and its analysis. If, on the evidence, a reasonable possibility exists that this might have occurred, the State has not discharged the onus resting on it... Once this possibility is accepted it is not necessary for the accused to show what his true blood alcoholic content was when the sample was taken or that it was less than ,15 per cent at that stage. The position, in my view, is simply that the State has failed to prove its case."⁸³

Hierdie passasie stel dit dus in geen onduidelike terme nie dat waar dít wat vermoed word in geskil geplaas word, die Staat steeds die bewyslas dra. Dit stem ooreen met die posisie by die gemeenregtelike vermoede. Geen bewyslas rus op die beskuldigde nie - solank as wat hy 'n redelike twyfel by die hof skep, welke twyfel nie bo redelike twyfel deur die Staat oorkom kan word nie, dan het die beskuldigde hom van sy taak gekwyd - sy weerleggingslas nagekom.

Die enigste gewysde wat opgespoor kon word wat die las van die beskuldigde as "weerleggingslas" tipeer in die geval van 'n statutêre vermoede, is S vs. Van der Merwe,⁸⁴ wat handel oor 'n spoedoortreding waar die Staat gesteun het op die vermoede geskep in art. 212(10)(a) van die Strafproseswet,⁸⁵ wat as volg lui:

"Die/.....

83. pp. 65H-66C. Die onderstreping is myne.

84. 1979(2) S.A. 760(T).

85. Wet no. 51 van 1977.

"Die Minister kan ten opsigte van die meetinstrument soos omskryf in art.1 van die Wet op Handelsmetrologie 77 van 1973 in 'n kennisgewing in die Staatskoerant die voorwaardes en vereistes voorskryf waaraan voldoen moet word alvorens 'n lesing deur so 'n meetinstrument in strafregtelike verrigtinge aanvaar kan word as bewys van die feit wat dit voorgee te bewys en as die Minister bedoelde voorwaardes en vereistes aldus voorgeskryf het en hy bewys dat aan bedoelde voorwaardes en vereistes met betrekking tot 'n bepaalde meetinstrument voldoen is, word dit vir die doeleindes van bewys van die feit wat dit voorgee te bewys by strafregtelike verrigtinge aanvaar dat die betrokke meetinstrument die feit bewys wat daardeur aangeteken is, tensy die teendeel bewys word."

Sub-paragraaf (b) van art. 212(10) bepaal dat 'n beëdigde verklaring waarin verklaar word dat aan die vereistes in paragraaf (a) vermeld voldoen is, prima facie bewys is dat aldus aan die voorwaardes en vereistes voldoen is.

Sonder omhaal van woorde, maak die hof gebruik van die begrip "weerleggingslas": " 'n Weerleggingslas word op die individu geplaas indien een van die genoemde meetinstrumente gebruik word..."⁸⁶ en later: "Die stelling van die appellant dat hy deur die weiering van die inspekteur om die instrument aan hom te oorhandig verhinder is om homself enigsins van die weerleggingslas te kwyt gaan nie heeltemal op nie..."⁸⁷ en ten slotte: "en aan die anderkant die reg van die individu om in staat gestel te word om sy weerleggingslas te kwyt..."⁸⁸

In die lig van die oorwig van gesag dat 'n bewyslas op die beskuldigde geplaas word by hierdie tipe vermoede, kan sekerlik gevra word of R. de Villiers nie gedwaal het by sy tipering van die las as 'n weerleggingslas nie. Dit word met respek
aan/.....

86. Op p.762F.

87. Op p.764F.

88. Op p.764H. Die onderstreping is in elke geval myne.

aan die hand gedoen dat dit nie die geval is nie, en dat die geleerde regter die posisie korrek insien. Dit is jammer dat dit nie nodig was vir die hof om die aard van die las en hoe dit in die algemeen gekwyd kan word verder te omlin nie. Bloot egter deur te bepaal dat 'n bewyslas nie op die beskuldigde rus nie, is egter al veel bereik, en is dit logies dat alle ander regsgevolge wat gewoonlik aan 'n weerleggingslas geknoop word, ook hier toepassing sal vind. Dit is ook te betreur dat die hof nie motiveer waarom hy die betrokke artikel interpreteer as sou dit 'n weerleggingslas, en nie 'n bewyslas nie, op die beskuldigde plaas.

Dit word egter aan die hand gedoen dat die hof se standpunt regs wetenskaplik suiwerder is as dié van die Appèlhof in die Bolon-saak. Hoewel dit geargumenteer kan word dat die hof in laasgenoemde saak hom net foutief uitgedruk het waar hy praat van die bewyslas, en dat inderdaad verwys is na die weerleggingslas, rym die gevolge wat die hof aan die betrokke las koppel, nie heeltemal met só 'n interpretasie van die uitspraak nie. Slegs 'n nuwe Appèlhofuitspraak kan die posisie herstel soos dit behoort te wees: dat 'n vermoede slegs 'n hulpmiddel is om 'n prima facie-saak daar te stel, en dat slegs 'n weerleggingslas op die beskuldigde rus. In die beslissings van Mouton,⁸⁹ Khaile,⁹⁰ Marx⁹¹ en Van der Merwe⁹² is daar na my insig voldoende aanknopingspunte om so 'n uitspraak te regverdig, sonder dat dit 'n geweldige ommekeer in die huidige regsbedeling hoef teweeg te bring.

'n Aspek wat die beskuldigde, watter standpunt met betrekking tot die bewyslas ookal gehuldig word, steeds in gedagte moet hou is dat dit gevaarlik sou wees, afhangende van die omstandighede, vir die verdediging om geen getuienis hoegenaamd aan te bied/.....

89. Supra.
90. Supra.
91. Supra.
92. Supra.

te bied ter weerlegging van 'n vermoede nie.⁹³ Trouens, waar 'n beskuldigde in gewone gevalle geen getuienis aanbied nadat die Staat 'n prima facie-saak uitgemaak het nie, sal 'n skuldigbevinding bykans sonder uitsondering volg. In S vs. Jonisile⁹⁴ word beslis dat daar geen plig rus op 'n beskuldigde om ander getuies te roep bo en behalwe homself ten einde hom behulpsaam te wees om die vermoede wat teen hom geld, op 'n oorwig van waarskynlikhede te weerlê nie. Appellant is in 'n landdroshof skuldig bevind aan 'n oortreding van handeldryf in dagga, nadat sy getuienis gelewer het dat sy die dagga van 670 g slegs besit het vir medisinale doeleindes. Die hof van appèl verwerp egter die landdros se kontensie dat sy 'n voorskrif moes voorlê, of 'n toordokter moes roep indien hy die dagga aan haar voorgeskryf het, ter staving van haar weer-gawe.⁹⁵

Daarenteen word 'n ietwat belaglike situasie, met respek, aangetref in S vs. Mkize:⁹⁶ appellant is in 'n landdroshof skuldig bevind aan 'n oortreding van art. 9(1) van die Motortransportwet,⁹⁷ deurdat hy 20 swart passasiers teen vergoeding vervoer het sonder om die nodige magtiging daarvoor te hê. In terme van art. 11 van die gemelde wet, is daar 'n vermoede dat 'n persoon wat goedere of ander persone vervoer het, daardeur motortransport bedryf het, tensy dit bewys word dat sodanige vervoer nie motortransport was nie. 'n Beskuldigde sal dan moet bewys o.m. dat die vervoer nie teen vergoeding was nie. Die hof van appèl bevind dat die beskuldigde hom nie van sy bewyslas gekwyt het nie, aangesien hy slegs twee van die 20 passasiers geroep het om vir hom te getuig.⁹⁸ 'n Oorwig van waarskynlikhede is selde of ooit bereik/.....

-
93. Vir gevalle waar afwesigheid van getuienis vernietigend was vir die beskuldigde, vide S vs. Beyleveld and Others, 1964(1) S.A. 269(T), en R vs. M'Dudunbu, 1959(4) S.A. 373(K).
94. 1973(2) S.A. 394 (OK).
95. Op p. 395 D-H.
96. 1966(4) S.A. 280(N).
97. Wet no. 39 van 1930 (soos gewysig). Dié wet is intussen herroep en vervang met die Wet op Padvervoer, 74 van 1977.

bereik deur 'n oorwig van getuies.⁹⁹

Omdat 'n statutêre vermoede wat 'n bewyslasreëling raak so 'n sterk ingreep op die algemene beginsels van ons reg is, rus daar 'n besondere plig op die voorsittende amptenaar om aan die beskuldigde wat nie regsverteenvoordinging geniet nie, die aard en werking van die vermoedens te verduidelik:

"In the present type of case, where there is or may be a statutory onus upon accused, a very heavy responsibility is cast upon a judicial officer presiding at the trial, for it is his responsibility to ensure that the accused is fully cognisant of the provisions of the Act, and is fully aware of the nature of the defence which, if he wishes to escape conviction, he should put before the Court."¹⁰⁰

Dit staan vas dat die las om die misdryf bo redelike twyfel te bewys, deurgaans op die Staat rus. Al word aanvaar dat 'n statutêre vermoede 'n bewyslas op die beskuldigde plaas, onthef dit nie die Staat om nog bewysmateriaal voor die hof te plaas nie. As algemene reël kan gestel word dat die Staat die voorgeskrewe feitegrondslag moet bewys alvorens die vermoede in werking kan tree.¹⁰¹

3.3.2.2/.....

-
99. Dit word respekvol aan die hand gedoen dat die reg nie verydel sal word indien alle passasiers nie geroep sou word nie: sou dit werklik verwag word van die ongelukkige busbestuurder wat van hierdie misdryf aangekla word, om bv. al 70 passasiers as getuies te roep waar hy die bestuurder van 'n bus was? Cf. S vs. Nkosi, 1970(3) S.A. 496(O).
100. S vs. Magweza and Others, 1976(4) S.A. 281(N) op p.282; cf. S vs. Maleka, 1970(2) S.A. 63(O), S vs. Kekwana, 1978(2) S.A. 172(NK), S vs. Ntsali, 1973(2) S.A. 490(O). Is daar 'n landdros wat ooit aan 'n beskuldigde verduidelik dat bewys op 'n oorwig van waarskynlikhede geverg word, of word bloot net verduidelik dat in die afwesigheid van getuienis tot die teendeel, 'n skuldigbevinding kan volg?
101. Cf. m.b.t. die feitegrondslag as voorvereiste vir die vermoedens geskep in art.10 van Wet 41 van 1971 (soos gewysig) inter alia: S vs. Radloff, 1978(4) S.A. 66(A), S vs. Pennels, 1977(1) S.A. 809(N), S vs. Mveli, 1974(4) S.A. 259(N), S vs. Mfusi, 1974(1) S.A. 450(N), S vs. Moleli, 1978(2) S.A. 668(O), S vs. Wilson, sup., S vs. De Klerk and Another, 1975(1) S.A. 760(T); S vs. Khanyile, 1976(3) S.A. 738(N); en t.o.v. art.150 en 151 van Ord. 21 van 1966 inter alia: S vs. Small, 1973(3) S.A. 292(N); S vs. Ras, 1964(4) S.A. 502(T); S vs. Kaffer, 1973(2) S.A. 584(K).

5.3.2.2 Bo redelike twyfel

Bepalings in die Suid-Afrikaanse wettereg wat poog 'n bewyslas op die beskuldigde te plaas wat bo redelike twyfel weerlê moet word, is skaars.¹⁰² Art. 2(1)(a) van die Wet op Terrorisme bepaal dat enige persoon wat met die bedoeling om die handhawing van wet en orde in die Republiek in gevaar te stel, sekere omskrewe handeling verrig, skuldig is aan die misdryf van deelname aan terroristiese aktiwiteite. Die effek van art. 2(2) van die Wet is dat, indien bewys word dat 'n handeling val binne die omskrewe gevalle genoem in art. 2(1), en die gevolge teweeg bring wat in paragrawe (a) - (1) van art. 2(1) getabuleer word, dan word dit vermoed dat die beskuldigde sodanige handeling verrig het met die oogmerk om wet en orde in die Republiek in gevaar te stel, tensy dit bo redelike twyfel bewys word dat hy nie enige van die gevolge gewil het nie.

Ons howe lê hierdie wetsbepaling streng uit: "Yet it can hardly have been the intention of the Legislature to include such an act within the ambit of the section. In as much as this section¹⁰³ radically alters the general rule relating to the onus of proof in a criminal case, it accordingly should, in my view, be interpreted with strict regard to the context to which it relates, namely, the participation in terroristic activities referred to in sec. 2(1)(a) of the Act."¹⁰⁴

Alvorens die vermoede in werking tree, moet die gesette feitegrondslag natuurlik eers bewys word.¹⁰⁵

Dit is nie duidelik uit die gewysdes of hierdie bewysstandaard met dieselfde streng roede gemeet moet word as wat die geval
normaalweg/.....

102. Die enigste sodanige bepaling wat opgespoor kon word, is vervat in die Wet op Terrorisme, no. 83 van 1967 (soos gewysig).

103. Art. 2(2) van die Wet.

104. *S vs. French-Beytagh*, 1972(3) S.A. 430(A) op p. 457H.

105. *Ibid.*, p. 458A. Cf. *S vs. Moubaris and Others*, 1974(1) S.A. 681(T) op p. 684H - 685B.

normaalweg is wanneer die bewyslas op die Staat rus nie - dit ten spyte van die duidelike woorde van die wet. In S vs. Essack and Another¹⁰⁶ word gepraat van 'n "acceptable explanation"¹⁰⁷ deur die beskuldigde. Na oorweging van die regsposisie met betrekking tot die misdaad, is die enigste oorblywende vraag wat die hof oorweeg of die beskuldigde se weergawe tereg deur die hof a quo verwerp is, en verklaar:

"I am not prepared to say that his explanation in this regard cannot be true,"¹⁰⁸

en konkludeer kort daarna:

"In the result this Court must come to its own conclusion as to whether the accused's explanation can or cannot, as a reasonable possibility, be true."¹⁰⁹

Daar word met respek aan die hand gedoen dat ons howe na die een of ander kant toe fouteer in hulle denkproses : word aanvaar dat die bedoeling van die wetgewer in hierdie geval inderdaad was om 'n bewyslas op die beskuldigde te plaas om sy onskuld bo redelike twyfel te bewys, dan kan nie gesê word dat sy getuienis redelik moontlik waar kan wees nie. Getuienis wat redelik moontlik waar kan wees hoef, soos reeds aangetoon, nie noodwendig te lei tot bewys van 'n feit nie. Dit is egter getuienis wat voldoende kan wees om 'n hof in twyfel te laat oor die vraag of die Staat sy saak bo redelike twyfel bewys het. Word tot die teendeel aanvaar dat die maatstaf waarmee die verdedigingsgetuienis gemeet word, inderdaad dié is van die redelike moontlike waarheid daarvan, dan kan aan die woord "bewys" nie sy normale betekenis geheg word nie,¹¹⁰ en moet 'n interpretasie/.....

106. 1974(1) S.A. 1(A).

107. Op p. 11G.

108. Op p. 16H.

109. Op p. 17A. (Die onderstreping is myne). Cf. S vs. Hosey, 1974 (1) S.A. 667(A) op p. 676H, waar by implikasie weer die toets van die redelike moontlike waarheid van die beskuldigde oorweeg word. In hierdie geval is sy getuienis egter verwerp.

110. Schmidt, op.cit., p.2 omskryf "bewys" as 'n aanduiding dat daar gronde bestaan vir 'n bevinding ten opsigte van 'n feitelike geskilpunt. In die pas-bespreekte vonnisse word egter nie aanduidings gegee van wat onder "bewys" verstaan word nie.

interpretasie met 'n mindere inhoud daaraan gekoppel word, en moet voorts aanvaar word dat geen bewyslas op die beskuldigde rus nie.

3.3.3 Die wetgewer bepaal dat prima facie bewys verskaf word

Dit is bekende reg dat in die geval van 'n gemeenregtelike misdryf, 'n weerleggingslas op 'n beskuldigde rus indien die Staat daarin sou slaag om 'n prima facie-saak uit te maak. Swyg die beskuldigde, word die bestaande bewys normaalweg as voldoende geag om tot 'n skuldigbevinding te lei. Is daar wel weerleggende getuienis, moet al die getuienis oorweeg word, en indien die regter in twyfel verkeer, moet die bewyslasdraende party ondergaan.

Die wetgewer het in 'n aantal statutêre bepalings die Staat te hulp gekom om hom van sy bewyslasnood te verlig, deur te bepaal dat waar sekere bewese feite bestaan (A), daardie feite prima facie bewys verskaf van 'n ander feit (B). Die Staat hoef slegs bewys te lewer met betrekking tot feit A - feit B word dan afgelei¹¹¹ daaruit sonder dat verdere mondelinge of dokumentêre getuienis aangebied hoef te word. Die bewyslas bly onveranderd, en word aan die hand gedoen dat die beskuldigde slegs 'n weerleggingslas op die hals gehaal word.¹¹² Getuienis wat redelik moontlik waar kan wees word dus van 'n beskuldigde geverg.

Art. 145 van die Drankwet¹¹³ het o.m. bepaal dat bewys dat enige ongelisensieerde persoon meer drank gekoop of bekom het as wat redelikerwys vir verbruik deur homself, sy gesin, of persone bona fide in sy diens, benodig word, prima facie bewys verskaf van die verkoop van drank deur so 'n persoon.

'n Foutiewe/.....

111. Vermoed?

112. Dit is nie duidelik wat Schmidt, op.cit., p.53 bedoel waar hy sê dat so 'n bepaling die weerleggingslas "raak" nie. Die gesag deur hom aangehaal, motiveer nie so 'n afleiding nie. Hy som die situasie egter wel reg op in vn. 51, ibid.

113. Wet 28 van 1930 (soos gewysig), wat intussen herroep en vervang is met die Drankwet 81 van 1977.

'n Foutiewe redenasie sou wees om te vereis, waar die Staat bewys het dat 'n buitengewone hoeveelheid drank in 'n persoon se besit gevind is, hy dan die bewyslas dra om op 'n oorwig van waarskynlikhede te bewys dat hy nie die drank verkoop of wou verkoop nie. In S vs. Jacobs¹¹⁴ bevind die hof dat dit nie die plig van die beskuldigde is om oor hierdie aspek getuienis voor die hof te plaas nie.¹¹⁵ Die voorgeskrewe feitegrondslag moet eers bewys word voor die vermoede in die artikel in werking tree.¹¹⁶

'n Suiwer beskouing van hierdie tipe vermoede word gevind in S vs. Matsaneng,¹¹⁷ waar die hof van appèl bevind dat die landdros homself wanvoorgelig het deur 'n bewys op waarskynlikhede op appellant te plaas. Die hof is van mening dat art. 145 van die herroepe Drankwet geen bewyslas op die appellant plaas in die sin soos daarna verwys word in die Bolon-beslissing¹¹⁸ nie: die appellant moet egter steeds voldoen aan wat beskryf word as "an expectancy of disprove."¹¹⁹ In hierdie beslissing word weer eens gewys op die ramspoedige gevolge vir 'n beskuldigde indien 'n voorsittende beampte 'n verkeerde beslissing maak met betrekking tot die ligging van die bewyslas.¹²⁰

3.4 Statutêre vermoedens, bewyslas en mens rea

By statutêre misdadomskrywings wat nie 'n absolute verbod daarstel nie, word dit vandag aanvaar dat mens rea 'n element van die misdaad is, en wel 'n element wat deur die Staat bewys moet word.¹²¹ Dit was egter nie altyd die posisie nie - 'n groot groep gewysdes¹²² was die mening toegedaan dat 'n bewyslas/.....

114. 1976(1) S.A. 15(K).

115. Op p. 17.

116. Ibid. Cf. S vs. Mtiyane, 1969(1) S.A. 243(N).

117. 1966(1) S.A. 46(O).

118. Supra.

119. Oftewel weerleggingslas - vide p.49H.

120. Op p. 50.

121. S vs. De Blom, 1977(3) S.A. 513(A), S vs. Fouché, 1974(1) S.A. 96(A).

122. Die belangrikste waarvan R vs. Wallendorf and Others, 1920A.D.: 383, en R vs. H, 1944 A.D.121.

'n bewyslas op die beskuldigde rus om op 'n oorwig van waar=
skynlikhede die afwesigheid van mens rea te bewys. Laasge=
noemde houding is ook al aangetref waar vermoedens deel vorm
van die materiaal om 'n statutêre misdryf daar te stel.¹²³

R vs. Wallendorf and Others¹²⁴ het gehandel met die geval
waar beskuldigde tereg gestaan het op 'n aanklag van oortreding
van art. 8(5) van Wet no. 27 van 1882(K)¹²⁵ deurdat appellante
'n polisieman sou hinder in die uitvoering van sy pligte. Die
kern van die verweer in die hof a quo was dat die beskuldigdes
nie geweet het dat dit 'n polisieman was wat hulle aldus ge=
hinder het nie. Op appèl was die uitgangspunt van appellante
gebaseer op die beginsel actus non facit reum nisi mens sit
rea.¹²⁶

Die hof, by monde van A.R. Solomon, aanvaar dat mens rea 'n
element van die misdryf is,¹²⁷ en vervolg dan:

"But, even if there had been no such evidence, I am of the
opinion that prima facie the Crown has discharged its duty
when it has proved that the accused had resisted the constable
in the execution of his duty. It is a fair presumption then,
in the absence of any evidence to the contrary, that there was
present the guilty mind which is necessary to constitute the
offence and the onus would therefore be upon them to show that
they had acted innocently."¹²⁸

Sonder/.....

123. Cf. S vs. Mofokeng, 1973(1) S.A. 89(O). Om die bewyslasreëling
by die statutêre vermoede m.b.t. mens rea te analiseer, is dit
noodsaaklik om die hoofmomente van die ontwikkelingsgang van
van ons reg aan te stip in gevalle waar 'n statutêre vermoede
nie figureer nie. Vir 'n taamlik volledige bronnelys van die
ontwikkeling, vide die uitspraak van R.Muller in S. vs. Naidoo,
1974(4) S.A. 574(N) op pp. 591-606.

124. Supra.

125. Cf. art. 27 van die Polisiewet, 7 van 1958 (soos gewysig).

126. "'n Misdryf word nie gepleeg tensy die dader 'n skuldige
gewete het nie" (vry vertaal).

127. pp. 398 en 401.

128. p. 401. Cf. die kontrasterende minderheidsuitspraak van Wn.
A.R. de Villiers op p. 404. Vide Schmidt, op.cit., pp.54-55
vir kritiek op die betrokke passasie.

Sonder enige huiwering word die beginsel hier aanvaar dat vermoed word dat die beskuldigde die nodige mens rea het, tensy die teendeel bewys word.¹²⁹

'n Kentering het egter mettertyd ingetree, sodat wat statutêre misdrywe betref waar culpa as skuldvorm vereis word, dit nou redelik algemeen aanvaar word dat die bewyslas op die Staat rus om culpa te bewys, en nie op die beskuldigde om afwesigheid daarvan te bewys nie.¹³⁰ Die locus classicus in hierdie verband is vandag ongetwyfeld die uitspraak van A.R.Rumpff (soos hy toe was) in S vs. Fouche:¹³¹

"In hierdie hof is namens appellant aangevoer dat die hof a quo tereg aanvaar het dat by die onderhawige statutêre misdaad die skuldvereiste nie uitgeskakel is nie, en dat die bewyslas op die Staat rus om culpa buite redelike twyfel te bewys... Namens die Staat is toegegee dat in die onderhawige geval die wetgewing nie bedoel het om culpa as 'n bestanddeel van die oortreding uit te skakel nie. Daar is egter onder andere betoog dat, wanneer die Staat getuienis voorgelê het dat die verbode handeling ooreenkomstig die statutêre beskrywing gepleeg is, daar 'n bewyslas op die beskuldigde rus om op 'n oorwig van waarskynlikhede die afwesigheid van culpa te bewys. As die grondbeginsel in aanmerking geneem word dat die Staat sy saak sonder redelike twyfel moet bewys, skyn dit my dat so 'n suggestie (wat ook al in vorige sake genoem en toegepas is) wesenlik 'n bewyslas op die beskuldigde plaas wat in stryd is met die genoemde grondbeginsel. Daar behoort myns insiens in hierdie geval nie 'n bewyslas op die beskuldigde geplaas te word om op 'n oorwig van waarskynlikhede die afwesigheid van culpa te bewys nie. Selfs wanneer daar gesê word dat daar 'n las op die beskuldigde rus om 'n sogenaamde prima facie-saak van die Staat te weerlê, moet die inhoud van daardie/.....

-
129. Die passasie praat wel van "evidence" tot die teendeel, maar dit blyk tog uit die konteks dat na die egte bewyslas verwys word.
130. S vs. Jassat, 1965(3) S.A. 423(A), S vs. Qumbella, 1967(4) S.A. 577(A).
131. Supra.

daardie las nie verkeerd vertolk word nie. Dit beteken dat die inhoud van die las sodanig is dat die beskuldigde hom van die las kwyd indien hy getuienis voorlê waardeur die getuienis, in sy geheel beskou, 'n redelike moontlikheid skep dat daar geen culpa was nie, met ander woorde dit is voldoende as die beskuldigde getuienis voorlê waardeur daar 'n twyfel ontstaan of daar culpa was of nie. Slaag die beskuldigde daarin om sodanige getuienis voor te lê, het die Staat sy saak nie sonder redelike twyfel bewys nie."¹³²

Hoewel die Appèlhof nie ligtelik afwyk van sy eie beslissings nie, en as dit gedoen word, dit met teensin is,¹³³ kan in die onderhawige geval geen twyfel bestaan dat die Appèlhof by sterk implikasie wel afwyk van die Wallendorf-beslissing¹³⁴ nie. (Die posisie behoort dieselfde te wees by misdade waar dolus die skuldvereiste is).¹³⁵

In S vs. Mohapi¹³⁶ word voortgebou op die ratio van S vs. Fouché, waar bevind word dat daar geen bewyslas hoegenaamd op 'n beskuldigde rus by 'n oortreding van art. 2 van Wet 41 van 1971, om afwesigheid van mens rea te bewys nie. Die feite was, kortliks, dat appellant per trein op reis was, en dat lede van die S.A. Polisie 'n tas in appellant se kompartement gevind het wat 6,2 kg cannabis bevat het. Appellant se weer=gawe was dat sy geen kennis van dagga dra nie, aangesien iemand die tas op 'n stasie aan haar gegee het om saam te neem. Op appèl is namens die Staat aangevoer dat die vermoede geskep in art. 10(3) van die Wet van toepassing is, nl. dat indien onder andere dagga in die onmiddellike nabyheid van 'n beskuldigde gevind is, so 'n beskuldigde geag word in besit daarvan gevind te wees het, tensy die teendeel bewys word.

In 'n/....

132. pp. 101F-102A, met goedkeuring aangehaal in S vs. Mohapi, 1977(4) S.A. 796(O).

133. Harris and Others vs. Minister of the Interior and Another, 1952(2) S.A. 428(A) op p. 472.

134. Supra.

135. Vide S vs. Naidoo, supra, p.602D, 603G en 604H, en ook die duidelike standpunt hieromtrent in S vs. Maritz, 1974(1) S.A. 266(K) en S vs. Job, 1976(1) S.A. 207(NK).

136. Supra.

In 'n versigtig-bewoorde uitspraak gee die hof by monde van R. Smuts toe dat in S vs. Fouché¹³⁷ en S vs. De Blom¹³⁸ die reël dat wanneer die Staat bewys dat 'n handeling binne 'n statutêre bepaling val, die beskuldigde afwesigheid van mens rea moet bewys, nie uitdruklik bevind is nie meer te bestaan nie:¹³⁹ "Dit sal gevolglik miskien gewaagd wees om te aanvaar dat daar nooit gevalle kan wees waar 'n beskuldigde, wie se handeling binne die trefwydte van 'n statutêre verbod val, nie met die onus om die afwesigheid van mens rea te bewys, belas sal wees nie."¹⁴⁰

Met verwysing na R vs. Erasmus¹⁴¹ (waar alreeds beslis is dat die beginsel in Wallendorf nie altyd van toepassing is nie) kom die hof tot die gevolgtrekking dat die betrokke reël nie in die onderhawige geval van toepassing is nie. Aangesien die Staat nie kon bewys dat appellant se weergawe nie redelik moontlik waar is nie, slaag die appèl.

Hierdie beslissing span die kroon insoverre as wat die bewyslas by mens rea by statutêre vermoedens betrekking het. Aan die een kant word gevind die standpunt dat die Staat eers mens rea moet bewys voordat op 'n vermoede staatkemaak kan word,¹⁴² terwyl die ander standpunt is dat die vermoede beskikbaar is vir die Staat en dat die beskuldigde afwesigheid van mens rea moet bewys.¹⁴³ In die lig van veral die Fouché-uitspraak, kan verwag word dat eersgenoemde standpunt in die toekoms voorkeur sal geniet.

Reed is van mening dat die uitspraak in Mohapi die werking van art. 10(3) kragteloos gemaak het.¹⁴⁴ Hy argumenteer dat nou van die/.....

137. Supra.

138. Supra.

139. Dit verdien vermelding dat in Fouché die Staat gesteun het op R vs. Wallendorf en R vs. H. Die woorde van die hof in Fouché in die aangehaalde passasie (supra), laat egter duidelik blyk dat die hof bewus is van die vorige appèlhofbeslissings, dog desnieteenstaande 'n duidelike uitspraak lewer contra die vorige beslissings.

140. p. 801 H.

141. 1945 OPD.

142. S vs. Job, supra, S vs. Tities, 1974(2) S.A. 600 (SWA).

143. S vs. Mofokeng, supra, S vs. Naidoo, supra.

144. Reed, T.D. Mens rea and presumptions, in THR-HR, vol.41, no.1, Feb. 1978, p. 73 op p. 74.

van die Staat vereis word om feitelike besit te bewys tesame met die nodige animus possidendi - bewys dus van besit in al sy vorme. Die geleerde skrywer versuim egter om te onderskei tussen die "mental attitude" nodig om besit te bewys, en die "mental attitude" wat nodig is om mens rea daar te stel.¹⁴⁵ Mohapi het die bedoeling gehad om die tas te besit (animus possidendi), maar 'n afwesigheid van die wete dat dit dagga was wat sy besit het, is 'n afwesigheid van die nodige mens rea. Die vermoede in art. 10(3) slaan slegs op animus possidendi - mens rea moet steeds deur die Staat bewys word, en kan art. 10(3) nie geag word om uit die wetboeke te verdwyn het as gevolg van die Mohapi-beslissing nie.

Dit is dus duidelik dat insoverre dit hierdie afdeling van ons reg aangaan, daar nog groot tweespalt is - nie oor die vraag of mens rea 'n element van 'n statutêre misdryf is nie - maar waar die bewyslas lê. Daar kan sover gegaan word om te sê dat daar grootskaalse onsekerheid sal heers oor die regsposisie, as die dictum in S vs. Fouché nie as finale woord oor die aanleentheid aanvaar wil word nie. Die mening is al uitgespreek dat die passasie uit Fouché maar alleen dui op 'n hoogs kritiese ingesteldheid teen die geÿkte reël,¹⁴⁶ maar in S vs. Mohapi aanvaar R. Smuts die passasie as die ratio in daardie beslissing.¹⁴⁷ Weliswaar is dit so dat in Fouché die uitspraak gereserveer word slegs vir die betrokke tipe oortreding, maar in S vs. De Blom¹⁴⁸ word die standpunt nie noodwendig beperk tot die misdryf waaroor dit daar gehandel het nie.

Dit word met respek aan die hand gedoen dat Fouché, De Blom en Mohapi 'n nuwe weg geopen het vir die wye aanvaarding van die beginsel dat die bewyslas te alle tye op die Staat rus om mens rea, ook in die geval van statutêre misdrywe, waar selfs

'n vermoede/....

145. Vide S vs. Smith, 1965(4) S.A. 166 (K) op p. 171-172.

146. Schäfer, I.D., Proof of the absence/presence of mens rea in alleged contraventions of statutory enactments, in THR-HR, vol. 41, no.3, Aug. 1978, p.316 op 318.

147. S vs. Mohapi, supra, p. 801 G.

148. Supra.

'n vermoede ook by inbegrepe is, te bewys.

Staving vir die laasgenoemde standpunt word onder andere gevind in S vs. Maritz,¹⁴⁹ waar Wn.R. Hefer die toe-bestaande regsposisie uiteengesit het, en dan aanvaar dat die Appèlhof in S vs. Fouché "sy standpunt egter onomwonde en deurslaggewend gestel"¹⁵⁰ het in die passasie wat reeds hierbo aangehaal is. Dieselfde ondubbelsinnige standpunt word ingeneem in S vs. Job.¹⁵¹ In S vs. Majola,¹⁵² die enigste ander Appèlhofspraak ná Fouché wat met die bewyslas van mens rea by statutêre misdrywe handel, word die vraag oorweeg maar nie beslis nie, hoewel A.R. Trollip te kenne gee dat by 'n oortreding van art. 2(b) van Wet 41 van 1971, die bewyslas om mens rea te bewys, wel op die Staat rus.

Die normalisering van ons reg op hierdie punt, deur die vaste bewyslasreël by strafsake hier toe te pas, behoort 'n sterk grondslag te bied om ook die geykte beginsels met betrekking tot die bewyslasposisie by statutêre vermoedens in die algemeen, in heroorweging te neem.

149. Supra.

150. Op p. 269H.

151. Supra, op p. 208H - 209A. Cf. ook S vs. Magua, 1978(2) S.A. 513(T) waar, hoewel onderskeibaar van die vorige 2 beslissings en sonder 'n beroep op S vs. Fouché, beslis word dat waar 'n wet dit 'n misdryf maak om iets "wetend" te doen, die bewyslas om die kennis te bewys, op die Staat rus.

152. 1975(2) S.A. 727(A) op 736 D - H.

HOOFSTUK 4

DIE UITLEG VAN VERMOEDENS : 'N BEWYSLAS OP DIE BESKULDIGDE?

4.1 Inleiding

In die lig van die totale afwesigheid van pogings aan die kant van die regbank om statutêre vermoedens krities te analiseer en uit te lê, is dit wenslik om enkele gedagtes te lug oor die vasstelling van die bedoeling van die wetgewer wanneer hy 'n statutêre vermoede skep. Sonder om een beginsel van uitleg absolutisties te verhef bo ander, moet veral in gedagte gehou word dat waar die wetgewer die gemene reg wil wysig, 'n duidelike bepaling daaromtrent vereis word. Waar 'n bewyslasreëling dus gewysig word, sal ondubbelsinnige wetsduiding daarvoor nodig wees.

In die vorige hoofstuk is die standpunt ingeneem dat waar die wetgewer die frase "tensy die teendeel bewys word" gebruik, die bewyslas nie na die beskuldigde skuif nie, maar dat die vermoede wat die frase voorafgaan, slegs dien as prima facie bewys van 'n feit. Hierdie standpunt sal nou meer noukeurig aandag geniet.

4.2 Wat is die wetgewer se bedoeling?

Die mees kardinale vraag by wetsuitleg bly steeds om die bedoeling van die wetgewer vas te stel.¹ Om die bedoeling te bepaal, kan die volgende faktore myns insiens in berekening gebring word:

4.2.1 Waarom word statutêre vermoedens geskep?

Logieserwys lyk dit asof vermoedens in die algemeen in wette
geskep/.....

1. Steyn, op cit., p.2.

geskep word hoofsaaklik met die doel om die las om getuienis aan te bied vanaf Staatskant te verminder of uit te skakel, waar die feit of feite wat vermoed word, buitendien na alle waarskynlikheid maklik bewys sou kon word deur die aanbieding van mondelinge of dokumentêre getuienis;² of andersins, omdat dit uiters moeilik vir die Staat sou wees om in gegewe gevalle sekere elemente van 'n misdryf te bewys. Boonop werk die vermoede 'n besparing aan koste en tyd in die hand : 'n verhoor kan aansienlik ingekort word deur van 'n vermoede gebruik te maak. Oorwegings van gerief kan ook in hierdie verband 'n rol speel.

Ter toeligting van dié redes, kan enkele gevalle van statutêre vermoedens van naby bekyk word:

- (i) By artikels 150 en 151 van die Ordonnansie op Padverkeer,³ word daar vermoed dat by enige oortreding in terme van die Ordonnansie, waar daar beweerd word dat die misdryf op 'n openbare pad begaan is, dat sodanige pad 'n openbare pad of openbare pad in 'n stedelike gebied is, tensy die teen-deel bewys word. Die kans is seer sekerlik baie groot dat in die oorgrote meerderheid van gevalle, misdrywe in terme van die Ordonnansie wel op 'n openbare pad gepleeg word. Die klein persentasie van gevalle waar dit nie die geval is nie, regverdig dit nie om iedere keer van die Staat te verwag om te bewys dat 'n oortreding op 'n openbare pad begaan is nie, veral as die omskrywing van "openbare pad" in gedagte gehou word nie.
- (ii) In art. 140(3) van dieselfde Ordonnansie word daar vermoed dat die konsentrasie alkohol in die bloed, indien die bloed getrek is binne 2 uur vanaf die oortreding en die konsentrasie ook meer as 0,08g/100ml is, die konsentrasie ook meer as 0,08g/100ml was ten tyde van die begaan van die oortreding. Dit sou natuurlik bykans onmoontlik wees vir die Staat/.....

2. Dit is dus 'n kortpad na 'n afleiding wat 'n hof buitendien as 'n saak van logika sou bereik - Heydon, op.cit., p.47.

3. Ordonnansie 21 van 1966(0) (soos gewysig).

die Staat om akkuraat die konsentrasie alkohol in die bloed te bepaal by die begaan van die oortreding, maar is die argument waarskynlik dat in die lig van mediese navorsing, die kans goed is dat die konsentrasie wel die voorgeskrewe perk sou oorskry by begaan van die misdryf, indien dit in so 'n kort periode soos 2 uur na die oortreding, wel die perk oorskry.

- (iii) In art. 140(4) van dieselfde Ordonnansie word daar vermoed, tensy die teendeel bewys word, dat die spuit en houer wat gebruik was by monsterneming, vry van kontaminasie was. Die Staat sal gewis probleme ondervind om hierdie feite te bewys by 'n verhoor. Boonop is dit 'n redelike afleiding om te aanvaar dat dié betrokke items noukeurig verpak en verseël word, en dus buitendien kontaminasievry sal wees.
- (iv) Dit kan ook 'n redelike afleiding wees dat iemand wat 'n groot hoeveelheid dagga besit (meer as 115g), waarskynlik handel daarmee dryf, en dáárom dat die vermoede bevat word in art.10(1)(a)(i) van die Wet op die Misbruik van Afhanklikheidsvormende Stowwe en Rehabilitasiesentrums.⁴
- (v) In terme van art. 38 van die Wet op Padvervoer,⁵ word dit by 'n oortreding in terme van die Wet onder andere vermoed dat iemand wat 'n persoon of goedere deur middel van 'n motorvoertuig vervoer het of wat die vervoer op daardie wyse van 'n persoon of van goedere toegelaat het, daardeur padvervoer onderneem het, tensy die teendeel bewys word. Hierdie vermoede sal net in werking tree waar 'n redelike sterk suspisie teen die verdagte gehou word.⁶ Omdat die bewysmateriaal moeilik bekombaar kan wees vir die Staat, lyk dit of die vermoede 'n plek in die wetboek het.

Die vraag kan tereg gestel word of die wetgewer bedoel het om deur bogenoemde wetsbepalings 'n bewyslas op die beskuldigde te plaas - so bv. kan dit 'n onmoontlike bewyslas wees in die gevalle van art. 140(3) en (4) van die Ordonnansie, tensy die beginsel toegepas word dat die skep van redelike

twyfel/.....

4. Wet no.41 van 1971 (soos gewysig).
5. Wet no. 74 van 1977 (soos gewysig).
6. Anders sal iedere bestuurder van 'n voertuig wat passasiers vervoer, aangekla kan word in terme van die Wet.

twyfel voldoende is om die werking van die vermoede te neutraliseer. Waarom is dit buitendien in elke geval nodig om die waarheid van die teendeel te bewys indien aanvaar sou word dat die wetsbepalings wel 'n bewyslas op die beskuldigde sou plaas?

Hoewel miskien vergesog en op die oog af 'n contradictio in terminis, moet die aandag gevestig word op die feit dat nie een van die wetsbepalings hierbo, uitdruklik bepaal dat die bewyslas op die beskuldigde rus nie. Dit laat die moontlikheid heeltemal oop dat die vermoede weerlê kan word deur bewys van weerleggende feite deur getuienis aan Staatskant, selfs sonder kruisverhoor deur die beskuldigde.

4.2.2 Wetsbepalings waar die bewyslas uitdruklik geskuif word

'n Verdere aspek wat myns insiens spreek ten gunste van die standpunt dat die geyskte gebruik van woorde by die skep van 'n vermoede deur die wetgewer vir 'n ander interpretasie vatbaar is as dat dit 'n bewyslas op die beskuldigde plaas, is dat daar gevalle is waar die wetgewer baie duidelik en ondubbelsinnig bepaal dat die bewyslas wel op die beskuldigde rus:

(i) Art. 9(1) van die Polisiewysigingswet,⁷ wat art. 27B in=voeg by die Hoofwet,⁸ lui as volg:

"Iemand wat 'n onwaarheid publiseer met betrekking tot enige optrede deur die Mag of 'n deel van die Mag, of 'n lid van die Mag met betrekking tot die verrigting van sy werksaamhede as so 'n lid, sonder om redelike gronde (waarvan die bewyslas op so iemand rus)⁹ daarvoor te hê om te vermoed dat daardie verklaring waar is, is aan 'n misdryf skuldig..."¹⁰

(ii)/.....

7. Wet no. 64 van 1979.

8. Die Polisiewet, 7 van 1958 (soos gewysig).

9. Die onderstreping is myne.

10. Hier word implisiet met 'n vermoede gewerk: al wat nodig sal wees vir die Staat is om te bewys onder andere, dat 'n onwaarheid gepubliseer is, waarna vermoed word dat daar nie redelike gronde daarvoor was nie. Hoekom gebruik die wetgewer nie hier die woorde "tensy die teendeel bewys word nie"?

- (ii) Interessant is dit om daarop te let dat by al die vermoedens in art. 10 van Wet 41 van 1971 (soos gewysig), die woorde "tensy die teendeel bewys word," behalwe in sub-artikel (6) waar "tensy hy¹¹ bewys dat..." gebruik word. Aan die hand word gedoen dat waar in laasgenoemde geval daar geen twyfel is dat die beskuldigde 'n bewyslas dra nie, die veranderende woorde in dieselfde artikel, sterk dui op die interpretasie van die ander 5 sub-artikels op die wyse soos wat voorgestel staan te word.
- (iii) Art. 34(1) van Wet 74 van 1977 lui onder meer as volg:
"Wanneer 'n bestuurder, agent of werknemer van 'n houer van 'n permit 'n daad of versuim begaan wat 'n misdryf kragtens hierdie Wet sou wees indien daardie houer dit begaan het, dan, tensy daardie houer bewys dat..."¹² 'n Bewyslas word baie duidelik hier op die beskuldigde geplaas. In teenstelling met art. 38 van die Wet,¹³ blyk dit dat die wetgewer beslis nie kon bedoel om in art. 38 'n bewyslas op die beskuldigde te plaas, waar hy dit pas drie artikels tevore op so 'n ondubbelsinnige wyse wel gedoen het nie.

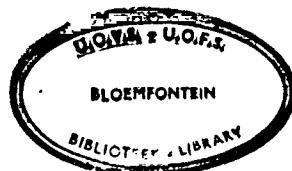
As die wetgewer dan bedoel het om by alle statutêre vermoedens 'n bewyslas op die beskuldigde te plaas, waarom doen hy dit nie in sulke uitdruklike terme soos wat dit wel gedoen is in die gevalle hierbo genoem nie? Die enigste antwoord kan net wees dat daar nie bedoel is om in die ander gevalle wel 'n bewyslas op die beskuldigde te plaas nie.

4.2.3 Die gemeenregtelike posisie

Die posisie by gemeenregtelike vermoedens is dat die bewyslas in die algemeen nie skuif nie.¹⁴ In die lig daarvan dat vermoed word dat die wetgewer die gemene reg nie meer dan nodig wil wysig nie, behoort dit 'n sterk faktor te wees om te aanvaar dat die wetgewer bedoel het om die gemeenregtelike posisie te handhaaf, nl. dat 'n vermoede prima facie bewys daarstel en slegs 'n weerleggingslas op die beskuldigde plaas.

Dit/.....

-
11. Die beskuldigde.
12. My onderstreping.
13. Vide supra.
14. Vide Hoofstuk 2, supra.



244910

Dit moet toegegee word dat die wetgewer woorde toegevoeg het tot die vermoedens wat hy skep ("tensy die teendeel bewys word") in teenstelling met die gemeenregtelike vermoede waar so 'n toevoeging uiteraard nie verskyn nie, maar dit behoort nie 'n onoorbrugbare kloof te wees om te oorkom ten einde tot die standpunt te kom wat wel hier ingeneem word nie.

4.2.4 Die woord "bewys"

Hoewel aan elke woord in 'n wet 'n betekenis toegeskryf moet word, en dus ook aan die woord "bewys," moet gewaak word teen die oorbeklemtoning van die betrokke woord, en moet dit in sy regte konteks gesien word.

"Bewys" word as selfstandige naamwoord in die algemeen omskryf as "alles waardeur of waaruit die waarheid van iets blyk, of waardeur onweerlegbaar aangetoon word dat iets is soos beweerd of tevore veronderstel is; gronde waarop 'n bewering rus,"¹⁵ en "that which makes good or proves a statement; evidence sufficient (or contributing) to establish a fact or produce belief in the certainty of something,"¹⁶ terwyl dit as juri-diese term omskryf word as "Die aanvoering van getuienis wat die bewering waarvan 'n persoon die hof wil oortuig, staaf."¹⁷

In die konteks waarin dit in statutêre bepalings gebruik word, is "bewys" 'n werkwoord, en word dit omskryf as "Die regter deur die toelaatbare bewysmiddele oortuig van die bestaan van die feite waarop jy steun"¹⁸ en "To establish (a thing) as true; to make certain; to demonstrate the truth of by evidence or argument."¹⁹

Indien die wetgewer bewys van 'n beskuldigde verg op die wyse soos dit hierbo omskryf word, dan is dit 'n ernstige ingreep op die algemene beginsel van ons reg dat 'n beskuldigde se

getuienis/.....

-
15. Schoonees, P.C. red. , Woordeboek van die Afrikaanse Taal, Deel 1.
 16. The Oxford English Dictionary, vol VIII.
 17. Schoonees, P.C., op. cit.
 18. Ibid.
 19. The Oxford English Dictionary, vol.VIII.

getuienis slegs "redelik moontlik waar kan wees" om sy vryspraak te waarborg. Getuienis wat redelik moontlik waar kan wees, lei egter nie sondermeer tot bewys van 'n feit nie - is nie noodwendig die waarheid nie. Was die bedoeling van die wetgewer, uit 'n billikheidsoogpunt gesien, dan om 'n bewyslas op die beskuldigde te plaas?

Behalwe vir die feit dat, indien die woord "bewys" in konteks gesien word, dit die afleiding regverdig, in die lig van vorige argumente, dat geen bewyslas op die beskuldigde daardeur geplaas word nie, is dit reeds uitgewys dat bepalinge wat moontlik beswarend op die onderdaan inwerk, restriktief geïnterpreteer moet word.²⁰ Die vraag is nou of 'n woordwysigende uitleg gevolg moet word, waar, soos in hierdie geval, die wetgewer se bedoeling op geen ander manier tot sy reg kan kom as om juis woordwysigend uit te lê nie. Restriktiewe interpretasie is per se woordwysigende interpretasie.²¹

As in gedagte gehou word dat "the governing rule of interpretation - overriding the so-called 'golden rule' - is to endeavour to ascertain the intention of the law-maker from a study of the provisions of the enactment in question, and there is no doubt that the literal grammatical meaning of the words must give way to that rule...",²² dan blyk dit duidelik dat daar 'n saak daarvoor uit te maak is om die woord "bewys" woordwysigend uit te lê. Boonop sê Steyn, met verwysing na Ex parte the Minister of Justice: in re R vs. Jacobson and Levy²³: "Hieruit is af te lei dat die Appèlhof bereid sou wees om selfs by 'n strafbepaling 'n radikaal woordwysigende uitleg te volg, mits die gewysigde betekenis maar volkome duidelik blyk uit die wet as geheel."²⁴

Dit word/...

20. Supra, 3.2.

21. Steyn, op. cit., p. 60.

22. Farrar's Estate vs. Commissioner for Inland Revenue, 1926 T.P.D. 507.

23. Supra.

24. Steyn, op. cit., p.65.

Dit word gevolglik voorgestel, in die lig van al die argumente tot dusver, dat die frase "tensy die teendeel bewys word," uitgelê moet word as synde om te bedoel "tensy die teendeel uit die getuienis blyk." Maar selfs al sou geargumenteer kon word dat die wetgewer by die gebruik van die woord "bewys" die letterlike betekenis daaraan heg, dan word aan die hand gedoen dat daar genoeg twyfel oor die wetgewer se bedoeling bestaan, om die mees begunstigende uitleg²⁵ tot gevolg te hê, om tot dieselfde gevolgtrekking te lei as waartoe pas gekom is.

25. Ibid., p. 120.

HOOFSTUK 5

SAMEVATTING EN VOORSTELLE

- 5.1 Waar die wetgewer inderdaad bedoel om 'n bewyslas op 'n beskuldigde te plaas, moet daardie las gekwyd word deur 'n oorwig van waarskynlikhede.¹
- 5.2 Waar 'n statutêre vermoede sô ingeklee word dat bepaalde feite vermoed word te bestaan by bewys van sekere ander feite, en daardie vermoede geld in die afwesigheid van getuienis tot die teendeel, is al wat van die beskuldigde geverg word, 'n weergawe wat redelik moontlik waar kan wees.²
- 5.3.1 Die oorwig van gesag in ons reg aanvaar sondermeer dat waar 'n vermoede in 'n wet geskep word en daarby gevoeg word dat dit geld tensy die teendeel bewys word, daar 'n egte bewyslas op die beskuldigde rus, welke bewyslas gekwyd moet word deur 'n oorwig van waarskynlikhede.³
- 5.3.2 In S vs. Mtshizana,⁴ S vs. Mouton,⁵ S vs. Crawford and Another⁶ en S vs. Khaile⁷ word egter spore aangetref van 'n nuwe benadering insoverre dit die bewysstandaard aanbetref wat op die beskuldigde rus. Getuienis wat redelik moontlik waar kan wees is dan voldoende om die vermoede te weerlê (die bewyslas te kwyt), terwyl die beskuldigde nie noodwendig 'n geloofwaardige getuie bevind hoef te word alvorens bevind word dat die vermoede weerlê is nie. Hierdie beslissings kom nie sover as om te bepaal dat 'n weerleggingslas, en nie 'n bewyslas nie, op die beskuldigde rus nie. Waar daar normaalweg 'n bewyslas op 'n party rus om iets op 'n oorwig van waarskynlikhede te bewys, word vereis dat die bewyslas gekwyd word deur die hof op waarskynlikhede van die waarheid/.....

1. Ex parte Minister of Justice: in re R vs. Bolon, supra.
2. R vs. Epstein, supra.
3. Die Bolon-saak, supra.
4. Supra.
5. Supra.
6. Supra.
7. Supra.

waarheid van die weergawe te oortuig. Dit kan egter nie normaalweg bereik word deur getuienis wat redelik moontlik waar is nie. As sodanig is die gemelde beslissings 'n aanknopingspunt vir die standpunt dat 'n vermoede slegs 'n weerleggingslas op 'n beskuldigde plaas, wat gekwyt kan word deur getuienis wat redelik moontlik waar kan wees.

5.3.3 In S vs. Mouton⁸ en S vs. Marx⁹ word te kenne gegee dat die skep van redelike twyfel, voldoende kan wees om 'n vermoede te weerlê - iets wat alleen maar moontlik kan wees as die beskuldigde nie 'n bewyslas dra nie.

5.3.4 S vs. Van der Merwe¹⁰ is die enigste beslissing tot op datum wat die las van die beskuldigde in die onderhawige geval, as weerleggingslas tipeer.

5.3.5 Dit word aan die hand gedoen dat die korrekte konstruksie van hierdie tipe vermoede is dat die vermoede slegs 'n hulpmiddel is om die Staat in staat te stel om 'n prima facie-saak daar te stel; dat slegs 'n weerleggingslas op die beskuldigde geplaas word; en hierdie weerleggingslas word op dieselfde wyse gekwyt as in ander strafsake, nl. deur getuienis wat redelik moontlik waar kan wees.

5.4 Waar die wetgewer vereis dat 'n vermoede weerlê moet word bo redelike twyfel, is ons howe steeds geneig om die beskuldigde se getuienis na die redelike moontlike waarheid daarvan te beoordeel¹¹ - iets wat juridies nie houdbaar is as daar dan wel 'n bewyslas op die beskuldigde rus nie, vir dieselfde redes as in 5.3.2 supra vermeld.

5.5 Waar die wetgewer bepaal dat by bewys van sekere feite sekere ander feite prima facie bewys is, het dit, heeltemal tereg/.....

8. Supra.

9. Supra.

10. Supra.

11. Vide 3.3.2.2 supra.

tereg, volgens die regspraak geen effek op die bewys- of weerleggingslas nie.¹²

- 5.6 Dit is redelik veilig om te aanvaar dat sedert die beslissings in S vs. Fouché¹³ en S vs. Mohapi,¹⁴ die regspraak 'n kentering ondergaan het, en dat in die toekoms in die oorgrote meerderheid van gevalle, die bewyslas op die Staat sal rus om mens rea te bewys, ook waar mens rea inbegrepe is by 'n statutêre vermoede. Die suiwer beskouing van ons reg op die punt, wat 'n klaarblykbare afwyking is van vorige beslissings, hou veel belofte in dat die bewyslas by statutêre vermoedens in die algemeen nog juridies suiwer ingesien sal word, hopelik op die wyse soos in 5.3.5 supra uiteengesit.
- 5.7 Die belangrikste beswaar teen die standpunt in 5.3.5 ingeneem, is die feit dat die wetgewer spesifiek die woord "bewys" gebruik in die sinsnede "tensy die teendeel bewys word." In die lig egter van die bogemelde, die reëls van uitleg van wette,¹⁵ die omringende omstandighede en redes vir gebruik van statutêre vermoedens, en die posisie met betrekking tot die bewys- en weerleggingslas by gemeenregtelike vermoedens, kan daar 'n saak daarvoor uitgemaak word om af te wyk van die letterlike betekenis van die woord "bewys," sodat die frase "tensy die teendeel bewys word" geïnterpreteer kan word as "tensy die teendeel uit die getuienis blyk."
- 5.8 Die standpunte voorgestel in 5.3.5 en 5.7 blyk die mees billike teenoor die beskuldigde te wees, werk hoegenaamd nie onbillik teenoor die Staat in nie, en is in lyn met die algemene beginsels van die Suid-Afrikaanse bewysreg.

12. Vide 3.3.3 supra.

13. Supra.

14. Supra.

15. In die besonder die reëls dat die wetgewer die gemene reg nie meer dan nodig nie wil wysig; dat strafbepalings restriktief geïnterpreteer moet word.

BIBLIOGRAFIE

- CROSS, R. Evidence. - 4th ed. - London : Butterworths, 1974.
- CROSS, R. AND WILKINS, N. An outline of the law of evidence. - 3rd ed. - London : Butterworths, 1971.
- HEFER, J.J.F. 'n Logiese beskouing van die bewys= las in Tydskrif vir Hedendaagse Romeins-Hollandse Reg, vol. 21, Aug. 1858, pp. 286-295.
- HEYDON, J.D. Cases and Materials on evidence. - London : Butterworths, 1975.
- HOFFMANN, L.H. The South African law of evidence. - 2nd ed. - Durban : Butterworths, 1970.
- MIDDLETON, A.J. The systematisation of statutory offences, in Tydskrif vir Hedendaagse Romeins-Hollandse Reg, vol.41, Aug. 1978, pp. 280-290.
- NOKES, G.D. An introduction to evidence. - 4th ed. - London : Sweet and Maxwell, 1967.
- NOKES, G.D. Cockle's cases and statutes on evi= dence. - 11th ed. - London : Sweet and Maxwell, 1970.
- PHIPSON, S.L. On evidence. - 11th ed. by J.H.Buzzard et al. - London : Sweet and Maxwell, 1970. - (The Common Law Library; no.10)
- REED, T.D. Drug offences in South Africa. - Kaapstad : Juta and Company Limited, 1978.
- REED, T.D. Mens rea and presumptions, in Tydskrif vir Hedendaagse Romeins-Hollandse Reg, vol. 41, Feb. 1978 - pp. 73-74.

- SCHÄFER, I.D. Proof of the absence/presence of mens rea in alleged contraventions of statutory enactments, in Tydskrif vir Hedendaagse Romeins-Hollandse Reg, vol.41, Aug. 1978 - pp. 316-318.
- SCHMIDT, C.W.H. Die Bewysreg. - Durban : Butterworths, 1972.
- SCHMIDT, C.W.H. Feit, Reg en Bewyslas, in Tydskrif vir Hedendaagse Romeins-Hollandse Reg, vol. 24, Feb. 1961 - pp. 47-48.
- SCHOONEES, P.C. red. Woordeboek van die Afrikaanse taal. - Pretoria : Die Staatsdrukker, 1950, Deel 1.
- SCHREINER, O.D. The burden of proof in criminal cases, in The South African Law Times, vol.2, Junie 1932 - p.127.
- STEYN, L.C. Die uitleg van wette. - 4de ed. - Kaapstad : Juta en Kie., Beperk, 1974.
- The Oxford English Dictionary. - Oxford : At the Clarendon Press, 1970, vol.VIII.
- VAN WYK, H.S.J. The onus of proof in criminal cases as applied in South African courts of law. - Ongepubliseerde tesis, Unisa, Pretoria (S.A.).
- WIGMORE, J.H. A treatise on the Anglo-American system of evidence in trials at common law. - 3rd ed. - Boston : Little, Brown and Company, 1940, vol. 9.

REGISTER VAN GEWYSDES

Farrar's Estate vs. Commissioner for Inland Revenue,	1926 T.P.D. 507.
Harris and Others vs. Minister of the Interior and Another,	1952 (2) S.A. 428 (A).
Pillay vs. Krishna,	1946 A.D. 946.
R. vs. Bolon; ex parte Minister of Justice, in re:	1941 A.D. 345.
Difford,	1937 A.D. 370.
Epstein,	1951 (1) S.A. 278 (O).
Erasmus,	1945 O.P.D. 50.
Goldstein,	1929 A.D. 173.
H.,	1944 A.D. 121.
Jacobson and Levy; ex parte The Minister of Justice, in re:	1931 A.D. 466.
M'Dudunbu,	1959 (4) S.A. 373 (K).
Moosa and Others,	1960 (3) S.A. 517 (A).
Ndhlovu,	1945 A.D. 369.
Swersky,	1953 (1) S.A. 181 (K)
Thelingoana,	1954 (4) S.A. 53 (O)

R. vs. Wallendorf and Others,	1920 A.D. 383.
S. vs. Beyleveld and Others,	1964 (1) S.A. 269 (T).
Crawford and Another,	1978 (1) S.A. 640 (O).
Crawford an Lawrie,	(Ongerapporteerde Appèlbeslissing, 29 November 1978).
De Blom,	1977 (3) S.A. 513 (A).
De Klerk and Another,	1975 (1) S.A. 760 (T).
Dlepu,	1978 (3) S.A. 106 (T).
Essack and Another,	1974 (1) S.A. (1) (A).
f French-Beytagh,	1972 (3) S.A. 430 (A).
Fouché,	1974 (1) S.A. 96 (A).
Glegg,	1973 (1) S.A. 34 (A).
Hosey,	1974 (1) S.A. 667 (A).
Jacobs,	1976 (1) S.A. 15 (K).
Jassat,	1965 (3) S.A. 423 (A).
Job,	1976 (1) S.A. 207 (NK).
Jonosile,	1973 (2) S.A. 394 (OK).
Kaffer,	1973 (2) S.A. 584 (K).

S. vs. Kekwana,	1978 (2) S.A. 172 (NK).
Khaile,	1975 (3) S.A. 97 (O).
Khanyile,	1976 (3) S.A. 738 (N).
Khomo,	1975 (2) S.A. 45 (T).
Mabuya,	1965 (4) S.A. 736 (O).
Magua,	1978 (2) S.A. 513 (T).
Magweza an Others,	1976 (4) S.A. 284 (N).
Majola,	1975 (2) S.A. 727 (A).
Maleka,	1970 (2) S.A. 63 (O).
Maritz,	1974 (1) S.A. 266 (NK).
Marx,	1972 (3) S.A. 61 (OK).
Matsaneng,	1966 (1) S.A. 46 (O).
Mfusi,	1974 (1) S.A. 450 (N).
Mhlongo,	1967 (4) S.A. 412 (N).
Mkize,	1966 (4) S.A. 280 (N).
Mkize,	1975 (1) S.A. 517 (A).
Mofokeng,	1973 (1) S.A. 89 (O).
Mohapi,	1977 (4) S.A. 796 (O).

S. vs. Moleli,	1978 (2) S.A. 668 (O).
Moumbaris and Others,	1974 (1) S.A. 681 (T)
Mouton,	1974 (3) S.A. 409 (SWA).
Mtethwa,	1976 (3) S.A. 351 (N).
Mtiyane,	1969 (1) S.A. 243 (N).
Mtshizana,	1965 (1) S.A. 413 (OK).
Mweli,	1974 (4) S.A. 259 (N).
Naidoo,	1974 (4) S.A. 574 (N).
Nduku,	1972 (1) S.A. 231 (OK).
Nkosi,	1970 (3) S.A. 496 (O).
Ntsali,	1973 (2) S.A. 490 (O).
Ntunkulu,	1974 (2) S.A. 569 (N).
Pennels,	1977 (1) S.A. 809 (N).
Qumbella,	1967 (4) S.A. 577 (A).
Radloff,	1978 (4) S.A. 66 (A).
Ramara,	1965 (4) S.A. 472 (K).
Ras,	1964 (4) S.A. 502 (T).
Sinkankanka,	1963 (2) S.A. 531 (A).
Small,	1973 (3) S.A. 292 (N).

S. vs. Smith,	1965 (4) S.A. 166 (K).
Steenberg,	1979 (3) S.A. 513 (BH).
Tities,	1974 (2) S.A. 600 (SWA).
Van der Merwe,	1974 (4) S.A. 310 (OK).
Van der Merwe,	1979 (2) S.A. 760 (T).
Wilson,	1962 (2) S.A. 619 (A).
Woolmington vs. Director of Public Prosecutions,	1935 A.C. 462.

