

'N ONDERSOEK NA DIE INVLOED  
VAN INTERPERSOONLIKE  
AANGETROKKENHEID  
BY  
HIPNOTISEERBAARHEID

---

door  
HANS LUDWIG KRÖNKE



'N ONDERSOEK NA DIE INVLOED VAN INTERPERSOONLIKE  
AANGETROKKENHEID BY HIPNOTISEERBAARHEID.

deur

HANS-LUDWIG KRONKE.

Tesis voorgelê ter vervulling van 'n  
deel van die vereistes vir die graad

MAGISTER ARTIUM

in die

FAKULTEIT LETTERE EN WYSBEGEERTE  
UNIVERSITEIT VAN DIE ORANJE - VRYSTAAT  
BLOEMFONTEIN

DESEMBER 1973.

MEINEN ELTERN  
GEWIDMET.

## V O O R W O O R D.

Graag wil ek van hierdie geleentheid gebruik maak om my dank en waardering uit te spreek teenoor almal wat direk en indirek tot die samestelling van hierdie verhandeling bygedra het.

Ek wil my leier Mnr. G. Rademeyer B.D. (U.S.), Dipl. P.C. (Houston), M.A. (U.O.V.S.) verseker van my dank en waardering vir sy bekwame leiding, opregte belangstelling, nuttige aanbevelings en voortdurende hulpvaardigheid.

Aan my ouers my innige dank vir hul liefde, toewyding en opoffering en my waardering vir hulle belangstelling. Sonder hulle bystand en voortdurende aanmoediging sou ek nooit instaat gewees het om die ondersoek te voltooi.

Ook aan Mev. Martha Stander, Mej. Annemari Human, Mej. Bea Marais, Mnr. Gideon Joubert en veral Mnr. Georg Linde asook Mnr. Jan Vlotman wil ek my dank en waardering uitspreek vir hulle hulp en belangstelling.

Ten slotte wil ek dankie sê aan Mev. E. Olivier vir die netjies tikwerk. Haar onbaatsugtige hulp het my taak soveel makliker gemaak.

..  
H.L. KRONKE

BLOEMFONTEIN  
DESEMBER 1973.

I N H O U D S O P G A W E.

<u>HOOFSTUK.</u>		<u>BLADSY.</u>
1.	<u>INLEIDING.</u>	1
1.	Die Agtergrond	1
2.	Die Probleem	1
2.1	Voorlopige Oriëntasie	2
2.2	Rasionaal vir Navorsing	3
3.	'n Omlýning van die Studie	4
II.	<u>'N OORSIG OOR DIE ONTSTAAN EN ONTWIKKELING VAN HIPNOSE 7</u> <u>EN 'N BESPREKING VAN DIE VERSKILLENDE TEORETIESE RIGTINGS.</u>	
1.	Die Geskiedenis van Hipnose	7
2.	Die Teorieë van Hipnose	17
2.1	Die Fisiologiese Teorieë	20
2.2	Teorieë wat in die Eksperimentele Sielkunde wortel.	26
2.2.1	Die Kondisioneringsteorie	26
2.2.2	Die Ideomotoriese Teorie	27
2.2.3	Die Teorie van Suggestie	29
2.2.4	Ander Teorieë wat in die Eksperimentele Sielkunde wortel.	33
2.3	Teorieë wat in die Psigoanaliese grond	35
2.3.1	Ferenczi	36
2.3.2	Freud	36
2.3.3	Schilder	36
2.3.4	Jones	36
2.3.5	Fenichel	37
2.3.6	Mac Alpine	37
2.3.7	Brenman, Gill & Knight	37
2.3.8	Kubie en Margolin	38
2.3.9	Gill en Brenman	39
2.3.10	Stewart	39

<u>HOOFSTUK.</u>		<u>BLADSY.</u>
3.	KONKLUSIE	40
	Verwysings	42
III.	<u>'N DOORSIG VAN RESENTE NAVORSING MET SPESIFIEKE VER-</u> <u>WYSING NA TEORETIESE VOORVERONDERSTELLINGS.</u>	44
1.	Metodologiese oorwegings	44
1.1	Kontroleprosedures	44
1.2	Psigometriese Benadering	47
1.3	Hipnotiseerbaarheid	48
2.	RESENTE STUDIES	49
2.1	Fisiologies georiënteerde studies	49
2.1.1	Paul Baken	49
2.1.2	J.D. Duke	50
2.1.3	D. Whitman van Nuys	51
2.1.4	G. Ulett en Andere	52
2.2	Sielkundig georiënteerde studies	55
2.2.1	B. Balatschak en Andere	56
2.2.2	Small en Kramer	57
2.2.3	Land en Greenberg	58
2.2.4	Gill en Brenman	60
2.2.5	Perry, Sutcliff en Sheehan	60
2.3	Algemeen	62
2.3.1	Ruch en Morgan	62
2.3.2	Gheorgiu	62
3.	VOORVERONDERSTELLINGS	63
3.1	Fenomenologiese Benadering	64
3.2	Interaksionele Benadering	68
3.3	Uitbouing van Teorie	75
4.	HIPOTESE	78
	Verwysings	79

<u>HOOFSTUK.</u>	<u>BLADSY.</u>
IV. <u>DIE EKSPERIMENTELE ONTWERP.</u>	81
1.            Hipotese	81
2.            Konseptuele Definisies	81
2.1        Interpersoonlike verhoudings	81
2.2        Positiewe Interpersoonlike verhoudings	82
2.3        Die Hipnotis	82
2.4        Die Subjek	82
2.5        Hipnotiseerbaarheid en Suggereerbaarheid	83
3.            Operasionele Definisies	83
4.            Prosedures	83
5.            Meetinstrumente	90
5.1        Sosiometrie	90
5.2        Liggaamswaaitoets	94
5.3        Die Liggaamswaai - Registreerder	95
6.            Die Statistiese Metode	96
Verwysings	97
V. <u>DIE RESULTATE VAN DIE ONDERSOEK.</u>	98
1.            Die Groepe	98
2.            Sosiometrie	98
3.            Bespreking van resultate	100
4.            Opmerkings	100
VI. <u>SAMEVATTING.</u>	103
<u>BIBLIOGRAFIE.</u>	106
<u>BYVOEGSEL.</u>	

H O O F S T U K I.I N L E I D I N G.1. AGTERGROND.

In ons huidige tydsvak het die stigma wat altyd aan hipnose gekleef het, weggeval. Hipnose is geen misterieuse ritueel of 'n verhoogkunsie wat net uitgevoer word om die toeskouers op te beur en te vermaak nie. Dit was te lank 'n deel van die geskiedenis om nog beskou te word as blote vermaaklikheid aan die een kant of 'n instrument van die duivel aan die ander kant. Vanuit die gesigspunt van die teologie en moraal is altyd gevra of hierdie "inbreuk op die persoonlikheid", die plasing van die pasiënt in 'n slaafse betrekking tot die hipnotis toelaatbaar is. Indien dit so sou wees sou 'n absorbering van een mens deur 'n ander natuurlik ontoelaatbaar wees. Maar dit is nie so nie! Die hipnotis besit net so veel mag as wat die gehipnotiseerde onbewustelik toelaat. Die probleem kan daarom in die volgende vraag saamgevat word: „Het 'n mens die reg om die onbewuste van 'n persoon "uit te buit" om daardeur die persoon van die las van sy onbewuste te bevry?"..... Met die stel van hierdie vraag is die antwoord reeds verskaf. (Chertok 1970, p8).

Hipnose is primêr gesien, 'n tegniese hulpmiddel om diegene te help wat in die nood is as gevolg van subjektiewe angste, spanninge en druk, sy dit nou van 'n psigiese of fisiologiese aard. Daarom het dit so waardevol geword in die psigoterapie en is dit moeilik om daarsonder klaar te kom.



Die goue tydperk van hipnose (1880-1890) het saamgeval met die glanstyd van die Europese mediese wetenskappe. In hierdie periode is hipnose algemeen aanvaar deur die praktisyns en hulle was baie geïnteresseerd daaraan. Met Charcot se dood (1893) het 'n algemene ondergang van die belangstelling in hipnose plaasgevind. Stadigaan het die belangstelling egter weer opgeflikker, tot dit na die 2de Wêreldoorlog 'n nuwe oplewing ondergaan het. Vandag word dit algemeen aanvaar en is dit vinnig besig om op alle vlakke van mediese praktisering uit te brei, en ons kan saam met Chertok (1970) sê: „Hipnose het 'n glansryke toekomst". (P11).

## 2. DIE PROBLEEM.

### 2.1. Voorlopige Oriëntasie.

Omtrent 100 jaar is verstreke sedert Charcot sy vermoedinge geformuleer het en nogtans weet ons omtrent niks oor die ware wese van hipnose nie. Alhoewel hipnose 'n tegniek is waarvan algemeen gebruik gemaak word is dit 'n vlugtige, ongrypbare, veranderlike, maar nogtans bestaande fenomeen. Tot op die huidige datum is daar nie 'n bevredigende teorie beskikbaar nie.

Die Pawlowiaanse skool, deur wie hipnose as een van die eerste wetenskaplik nagevors is, het die groot waarde daarvan herken. Dit is veral noemenswaardig omdat hierdie herontdekking van 'n fenomeen, wat lank onder die ongunstige vooroordeel van 'n mistieke aansien gestaan het, uit 'n materialistiese denkskool gekom het. Maar die neurofisiologiese ondersoeke het tot nou toe nog nie 'n voldoende verklaring vir die meganisme van hipnose gegee nie.

Ook die teorieë wat deur die eksperimentele sielkunde geïnspireer is, lewer geen sleutel tot die beter begrip van hipnose nie. Dit is egter aan hulle te danke dat die probleem beter omlyn kan word. Met die hulp van die eksperimentele sielkunde sal dit miskien eendag moontlik wees om deur die eliminerings van steurende faktore tot die wesenlike van die hipnoseverskynsel deur te bring.

Beide teoretiese denkrigtings, fisiologies en psigologies, het groot bydraes gelewer. Maar hulle teorieë loop baie uiteen en die resultate van hulle ondersoeke verskil hewig. Die probleem lê daarin dat alle navorsers hipnose vanuit 'n enkele verklaringsprinsiepe probeer verduidelik en vanuit 'n sekere teoretiese raamwerk benader, veral m.b.t. die verklaring vir die vatbaarheid vir hipnose. Geen geldige korrelate kon uitersluitlik gevind word of op die fisiologiese of op die sielkundige vlak nie.

## 2.2 Rasionaal vir Navorsing.

Waar in die verlede klem gelê is op die intrapersoonlike aard van die mens, het dit in die hedendaagse navorsing verskuif na die interpersoonlike betrekking van die mens. Die sosiale teorieë in die sielkunde word al meer aanvaar en beklemtoon. Die sielkunde word weer "menslik"; die mens word as 'n wese binne sy omgewing gesien en die interpersoonlike verhoudings word almeer die studieobjek van die moderne navorsing in die sielkunde.

Dit is dus ook by die hipnosenuorsing onhoudbaar om nog steeds enkele verklaringsprinsiepe te soek veral met in agneming daarvan dat dit tot geen oplossing lei nie. Sê Chertok (1970):  
 „.....nóg by die persoonlikheid van die gehipnotiseerde nóg by die hipnotis kon karakteristieke eienskappe ontdek word, waarmee hipnotiseerbaarheid verklaar kan word nie. Groter aandag moet by die ondersoek aan die feit gegee word, dat hipnose 'n betrekking is waarin twee persoonlikhede mekaar ontmoet en in die verhouding tot mekaar aanvullende rolle speel.” (p38).

Beide fisiologiese en sielkundige aspekte van hipnose sowel as die verhouding tussen die hipnotis en die subjek moet oorweeg word in 'n poging om die verskynsel te verklaar. Met die kennis wat vandag beskikbaar is oor tussenmenslike betrekkinge en interpersoonlike verhoudings is dit nodig om die hipnose-probleem veral uit hierdie nuwe oogpunt te beskou.

Dit is dan die doel van hierdie studie om die tussenmenslike betrekking tussen hipnotis en subjek te ondersoek as moontlike verklaring vir die vatbaarheid vir hipnose.

### 3. 'N OMLYNING VAN DIE STUDIE.

In die volgende hoofstukke word gekyk na die uiteenlopende teoretiese skole waaruit hipnose benader is en die gevolglike verwarrende resultate in die nuorsing. Daar word ook 'n moontlikheid vir 'n nuwe benadering daargestel en die toepaslike en relevante nuorsingsopset uiteengesit.

Hoofstuk II behels 'n oorsig oor die geskiedenis van hipnose oor die algemeen en die ontstaan en ontwikkeling van die verskillende skole asook die wesentlike kenmerke daarvan. Dit word gevolg deur 'n opsomming van moderne navorsing en 'n ontwikkeling en uiteensetting van 'n nuwe benadering in Hoofstuk III. Hoofstuk IV toon 'n ontwerp vir eksperimentele navorsing. Die data en resultate wat verkry is word weergegee in Hoofstuk V, wat gevolg word deur 'n opsomming van die hele projek in Hoofstuk VI.

VERWYSINGS.

CHERTOK, L: Hypnose - Theorie, Praxis und Technik.  
Ramon F. Keller Verlag, Genf, 1970.



H O O F S T U K II.'N OORSIG OOR DIE ONTSTAAN EN ONTWIKKELING VAN  
HIPNOSE EN 'N BESPREKING VAN DIE VERSKILLENDE  
TEORETIESE RIGTINGS.

Dit is moeilik om die geskiedenis, die ontwikkeling van, en die navorsingsrigtings oor hipnose tot 'n geheel te integreer. Vanaf Mesmer (1780) se tyd het die teorieë oor hipnose in verskillende denkrigtings gevloei. Daar was hoofsaaklik 'n fisiologiese gebaseerde rigting en 'n sielkundig georiënteerde rigting wat in 'n sterk tweestryd met mekaar verwickel was en tot vandag toe nog is. Navorsers was so behep met hul eie teoretiese uitgangspunte, dat hulle die goeie punte van hul opponente summier verwerp het. So het dit dan telkens gebeur dat verskillende navorsingsstudies oor dieselfde aspek van hipnose gehandel het hoewel die resultate heeltemal verskillend was. Deur die dwangbuis van 'n sekere teoretiese basis is dit so verdraai dat die ware aard daarvan misgesien is, en dus die wese daarvan nooit ontdek is nie.

Hieronder volg dus 'n kort oorsig oor die oorsprong en ontwikkeling van sodanige teoretiese rigtings in 'n poging om die huidige verwarrende stand van sake te illustreer.

1. DIE GESKIEDENIS VAN HIPNOSE.

Hipnose is reeds van die vroegste eeue af op 'n direkte of indirekte wyse beoefen. By primitiewe godsdienstige rituele is dikwels van hipnotiese tegnieke gebruik gemaak om 'n toestand van geestesverrukking teweeg te bring waarin die normale bewussyn heeltemaal of gedeeltelik verdwyn.

Eentonige ritmiese gedrom en die begeleidende aanhoudende monotone geneurie en gesang deur die medisyman en sy helpers het die volgelinge meer vatbaar gemaak vir sy bevels. Dit het ook sy towerkunste meer indrukwekkend laat lyk deur die beswyming wat bereik is en daardeur is sy mag verhoog. Die vroeëre priesters het ook baie van hierdie tegnieke gebruik gemaak.

Die invloed van musiek op die geestesgemoed van die mens is algemeen bekend. Hoe kalmerend is Brahms se "Lullaby", hoe opswepend 'n Duitse mars. So het musiek ook in die vroeëre eeue as hulpmiddel gedien om 'n toestand van hipnose te bewerkstellig.

Sommige rituele, soos die sing van sekere gesange om 'n bepaalde geestestoestand te skep, of sekere sentimente te bevorder, word vandag nog orals gebruik soos in die kerk, die politiek, ens. Met die sing van vrome gesange, kerslig, ens., word die mens se gevoelslewe aangemoedig en geprikkel en maak hom meer vatbaar vir die predikant se preke. Netso ook in die politiek. Deur die sing van die volkslied word die volk se patriotiese sentimente wakker geskud en hulle luister meer aandagtig na die politikus se opswepende toespraak.

'n Ander goeie voorbeeld is die invloed van die sogenaamde "Underground" - en "Popmusiek" op tienderjariges (en oueres) wanneer hulle heeltemal "opgaan" daarin, soos in diskoteke, by partytjies of selfs wanneer hulle alleen daarna luister. Die tienderjarige met oorfone oor sy ore en 'n verrukte, salige uitdrukking op sy gesig, terwyl sy liggaam ritmies bewe, is veral in die huidige tydperk 'n bekende gesig.

Afgesien van rituele drome en eentonige gesange wat as hulpmiddel gedien het, is ook verdowingsmiddels reeds van die vroegste tye af gebruik. Mexikaanse Sjamane (toordokter/priester) was vaardig in die bereiding van toordrankies wat aan hulle pasiënte gegee is met die doel om hulle in 'n geestesverrukking te plaas waarin die sjamane die bese geeste meer effektief kon verdryf. Die toordrankies het meestal bestaan uit halusinogeniese verdowingsmiddels soos Peyote, Teonanacàtel, Ololiuqui en die wel-bekende hasjiej of Marihua-na (dagga). Aan die maagde van die Orakel van Delphi in die klassieke Griekeland is ook sekere middels gegee om hulle in 'n toestand van verrukking te plaas en om hulle intuisie te verhoog. Hulle was natuurlik dan ook meer vatbaar vir suggesties en het dit "gesien" wat die vraestellers eintlik aan hulle suggereer het. Dit het daartoe bygedra dat hulle faam so geweldig versprei het.

Ook vandag word verdowingsmiddels soos Skopochloralose, Sodium Pentothal en Barbituraatpreparate soos byvoorbeeld Nembutal, baie gebruik om verhoogde suggereerbaarheid te bevorder of te bewerkstellig. (Leuenberger 1970, p27).

Die gebare, stemhoogte en -toon, begeleidendes musiek, verdowingsmiddels, ens., is ook gebruik deur magiers en fakiers in Indië, Persië en elders. Reeds die "Atharva-Veda" beskryf hoe die magiers by hulle self en ander buitengewone geestestoestande ten voorskyn kon roep. Baie hindoeïstiese rituele toon ook ooreenkomstige met hipnose. Ander gebiede waar bogenoemde tegnieke 'n groot rol speel is by die "voodoo" - geloof, die Spiritualisme, heksekulte, ens.

'n Ander voorbeeld van hipnose word aangetref by die sogenaamde tempelslaap wat eers in Egipte beoefen is en daarna versprei het na Griekeland en Klein Asië. Priesters het in "slaap-tempels" helende woorde oor die siekes uitgespreek met baie gebare, bedwalmende wierook, ens.

Met die opkoms van die Christelike geloof is transtoestande as towerkunste beskou en daarom net in die geheim beoefen. Eers aan die einde van die 18de eeu het die terapeutiese waarde van hipnose na vore gekom en het meer bekend geword.

Die herontdekking van hipnose in Europe deur F.A. Mesmer, aan die einde van die 18de eeu, het sulke groot debatte, besprekings, twisterye en meningsverskille ontketen, dat dit tot vandag toe voortduur. F.A. Mesmer (1733 - 1815) het in 1776 beweer dat sekere stowwe, kleur- en reuklose gasse, waarin die liggaam hom bevind en wat ook in die liggaam self aanwesig is, afkomstig en onderhewig is aan die invloed van planete. 'n Onewerdige verspreiding van die gasse veroorsaak siektes in die menslike liggaam waarvan die pasiënt kan herstel sodra die harmonieuse of eweredige verspreiding van die stowwe bewerkstellig kan word. Pasiënte is onder andere in 'n houtbalie (baquet) geplaas wat met water en ysterstawe, ystervylsels en bottels gevul was. Nadat rapport tussen die pasiënt en die terapeut tot stand gekom het en na 'n paar manipulasies van die terapeut het hy sy "passes" gemaak; met dramatiese gebare het hy die pasiënt gestreel, hom met 'n ysterstaaf geraak, ens., totdat die pasiënt 'n soort krisis of konvulsie getoon het, wat as teken vir genesing beskou is. Mesmer het geglo dat die magnetiese fluidium (Animal magnetism) van een mens na die ander kon vloei, van die gesonde na die sieke, en deur bogenoemde proses is dit onder andere bewerkstellig. Besondere sorgvuldigheid is aan die atmosfeer gewy, waarin hierdie gemeenskapskonsultasies of behandelings plaasgevind het, (vandag sou ons praat van groepsterapie):

Die meester het 'n lang gewaad van pers sy gedra en sagte, stadige musiek is gespeel (Mesmer was bevriend met Mozart). Die misterieuse en dramatiese gebare en bewegings het verder hulle deel bygedra.

Mesmer het mettertyd meer en meer weerstand van die mediese professie van Wenen, waar hy praktiseer het, gekry, hoewel hy nogal suksesvol was met sy tegnieke en baie pasiënte genees het. Hy is later genoodsaak om Wenen te verlaat en het hom in Parys gevestig, 'n kliniek geopen en aangegaan met sy praktyk. Hy het gou beroemd en berug geword, baie aanhangers gekry maar ook netso veel en sterker teenstanders. Uiteindelik het 'n kommissie van ondersoek hom as kwaksalwer blootgestel waarna sy roem vinnig gedaal het.

Voutsinas (1860) het in 'n studie beweer dat Mesmer se aanvanklike teorieë oor die "animal" magnetisme niks anders was as gewone suggestie nie, maar dat Mesmer net nie daarin kon slaag om dit as sulks te definieer nie, later in sy loopbaan het Mesmer egter meer onduidelik in sy formulering geraak toe hy die mens direk met 'n magneet vergelyk het. (Chertok 1970), p18)

In Mesmer se behandelingsproses het hy wel gebruik gemaak van rapport, maar het hom nie daarmee opgehou nie. Vir hom was alleen die fisiologiese sy belangrik.

Marquis de Puységur het in 1784 Mesmer op die moontlikheid van die "kunsmatige somnambulisme" tesame met verbale suggesties gewys, maar Mesmer wou op die gebied van die fisiologie bly en kan dus beskou word as die beginner van die fisiologiese rigting in die hipnosenavorsing. De Puységur, een van Mesmer se aanhangers, was die eerste navorser wat op drie belangrike kenmerke van die "Mesmerisme" gewys het; naamlik -



1. die „gemagnetiseerde“ (gehipnotiseerde) pasiënte kan net hoor wat die „magnetiseerder“ (hipnotis) vir hom sê en is skynbaar heeltemal onbewus van ander.
2. die „gemagnetiseerde“ pasiënt aanvaar suggesties sonder kritiek; en
3. die pasiënt onthou niks wat tydens die „magnetisering“ gedoen en gesê is nie. Daarom noem hy die toestand ook „kunsmatige somnambulisme“. (Chertok 1970, 18).

James Braid was die eerste een wat 'n suiwer wetenskaplike benadering ten opsigte van mesmerisme gemaak het. Nadat hy self met „mesmerisme“ eksperimenteer het, het hy die teorie van misterieuse fisiese stowwe verwerp en mesmeriese verskynsels toegeskryf aan subjektiewe en psigologiese eienskappe. Ook het hy die term „mesmerisme“ vervang met „hipnotisme“, afgelei van die Griekse woord „Hypnos“ wat die God van slaap was. Hy noem ook die bestaan van 'n intelligente sekondêre bewussyn wat nie toetree tot die handeling nie, maar met die werklikheid in kontak bly en bewus is daarvan. Verder noem hy ook die verskynsel van „rapport“, dit wil sê hipnotiese rapport, wat hy beskryf as 'n kunsmatige toestand, wat as gevolg van suggestie optree. 'n Aanbod van Braid om 'n lesing oor hipnose voor die „Royal Medico-Chirurgical Society“ te lewer is van die hand gely. 'n Lesing deur Squire Ward oor pynlose amputasie van 'n gehipnotiseerde persoon in dieselfde jaar (1842) is as belaglik bestempel.

John Elliotson, 'n tydgenoot van Braid en stigter van die „University College Hospital“ van London het 'n lesing oor hipnose gegee en moes daarvoor bedank. Hy het daarna 'n kwartaalblad uitgegee wat gegaan het oor mesmerisme en serebrale fisiologie wat die oprigting van verskeie mesmeriese inrigtings tot gevolg gehad het.

In dieselfde tydperk het John Esdaile, 'n Skotse geneesheer in Indië, van Elliotson se werk gelees en duisende klein operasies uitgevoer met die behulp van hipnose. Die dodesyfer het gedaal van 50% na 5%, maar nogtans het mediese tydskrifte geweier om sy resultate te publiseer. (Wolberg 1971, P14 ff).

Liebeault in Frankryk het Braid se werk gevolg en duisende pasiënte met organiese en funksionele siektes met behulp van hipnose genees en later 'n boek geskryf oor sy ondervindings en resultate. Van die boek "Du Sommeil" het hy egter net een eksemplaar verkoop as gevolg van die mediese profesie se skeptisisme teenoor hipnose.

Bernheim, 'n professor van Nancy se mediese skool het Liebeault se boek gelees en hom in sy kliniek besoek om hom as kwakzalwer af te maak, maar hy was so beïndruk deur Liebeault se werk, dat hy self hipnose bestudeer het en dan ook 'n boek daaroor geskryf het.

Charcot, 'n neuroloog van die "Salpêtrière" in Parys en sy volgeling Janet het ook hipnose bestudeer en tot die gevolgtrekking gekom, dat dit 'n patologiese verskynsel is wat nou verwant is met histerie.

Met die stigting van die "Society for Psychological Research" in 1882 is die potensibele terapeutiese gebruik van hipnose op 'n groot skaal ondersoek en die waarde daarvan is naderhand algemeen aanvaar. William James, Bernheim, Liebeault, Janet en Stanley Hall was lede van hierdie vereniging.

Omstreeks 1880 het Breuer met sy klassieke geval van Anna O., 'n pasiënt wat aan histerie gelyk het, met hipnose behandel, maar ontdek dat die simptome alleenlik permanent verdwyn wanneer die basiese oorsaak deur die pasiënt self ontdek en begryp word. Janet het omtrent gelyktydig met Breuer tot dieselfde gevolgtrekking gekom. Freud het hipnose by Charcot in Parys bestudeer en dit ook toegepas in sy praktyk in Wenen. Later het hy egter gevind dat nie alle pasiënte vatbaar is vir hipnose en hy het dit heeltemal laat vaar en sy metode van "vrye assosiasie" ontwikkel wat dan gelei het tot die psigoanalise. Hy het hipnose egter aanvaar as 'n "kortpad metode" wat tot dieselfde resultate kan lei as die psigoterapie, wat 'n baie langdurige proses is en tot vyf jaar kan neem.

In 1889 is die eerste internasionale kongres ook eksperimentele hipnose en die hipnose-terapie in Parys gehou waarop bekende figure soos Freud, Bernheim, Liebeault, Schrenck-Notzing en William James teenwoordig was. 1892 het die Britse Mediese Vereniging weereens 'n kommissie van ondersoek aangestel wat in 'n verslag gekonstateer het, dat hipnose as terapeutiese hulpmiddel dikwels effektief is om pyn te verlig, slaap te bewerkstellig en om verskeie funksionele ongesteldhede te behandel.

Die lang lys van funksionele en organiese siektes wat deur hipnose "genees" is het baie indrukwekkend gelyk maar dit het net neergekom op simptonverwydering. Hipnose is gebruik om 'n pasiënt 'n tydjie lank tevrede te stel - die genesings was bloot tydelik en dit kan aangeneem word dat mislukkings meer dikwels voorgekom het as werklike genesings.

Met die dood van Charcot in 1893 het 'n periode begin waar hipnose op die agtergrond verskuif is. Die opkoms en vinnige verspreiding van Freud se psigoanalise het ook daartoe bygedra, en hipnose is weereens as kwaksalwery afgetakel en selfs Bernheim het dit as taamlik waardeloos bestempel. 'n Paar aanhangers van hipnose, soos Janet, Prince, Pawlow, McDougall, Bramwell, Yell<sup>o</sup>ees en Rivera, het egter nog steeds in die rigting van hipnoterapie gewerk. Janet het dan ook heel treffend gesê dat die ondergang van hipnose net 'n modeverskynsel is en dat dit sal terugkom "net soos ons moeders se hoede weer in die mode gekom het". (Chertok 1970, P18 ff).

Die skool van die Salpêtriêre in Parys met Charcot aan die hoof het hipnose gesien as 'n patologiese toestand, 'n neurose, wat kunsmatig geskep is. Die skool van Nancy met Bernheim en Liebeault aan die spits het hipnose egter beskryf as 'n normale sielkundige verskynsel, naamlik suggestie. Suggestie het meer betekenis gekry as hipnose en dit was die verval van die Nancy skool. Coué, 'n apteker wat homself beskou het as die voorsitter van die skool, het die beroemde autosuggestie ontwikkel wat wêreldwye weerklank gevind het, totdat die populariteit van sy metode na sy dood in 1926, ook verdwyn het. Die oorwinning van die Nancy-skool is in die buiteland aanvaar, en veral Pawlow het die betekenis van suggestie en die tussenmenslike rapport beklemtoon, maar ongelukkig eensydig, want hy het suggestie net met fisiologiese terme geformuleer.

Na die eerste Wêreldoorlog is hipnose weer op die voorgrond geplaas. Die angst en spanning het 'n geweldige toename in funksionele afwykings teweeggebring en die psigieters moes terugval op 'n korter en vinniger metode van behandeling - soos hipnoterapie. Deur middel van regressie het Hadfield (1920) daarin geslaag om tot die oorspronklike angstsituasie terug te keer, dit te laat herleef en sedoende die emosionele spanning te laat afreageer. Hy neem hierdie proses "hipnoanaliese".

Luria maak 1933 melding van 'n kunsmatig geïnduseerde neurose wat deur 'n eksperimentele konflik veroorsaak is. Hierdeur het hy groter insig in die wese van die menslike gedrag gekry. Erikson en Eisenbud het die procedure verder verbeter en gevind dat die pasiënte met die hipnotiese induksie van 'n eksperimentele konflik 'n beter insig van sy eie probleem gekry het.

In 1948 is die "British Society of Medical Hypnotists" gestig wat 'n kwartaalblad vanaf 1949 uitgee, die "British Journal of Medical Hypnosis" waarin gereelde publikasies van wêreldbekende outoriteite verskyn. In 1953 is die blad ingesluit in die V.V.O. se "World Medical Periodicals" wat gepubliseer word deur W.H.O. en UNESCO. In 1949 is die "Society for Clinical and Experimental Hypnosis" in Amerika gestig, ook met 'n kwartaalblad, die "Journal of Experimental and Clinical Hypnosis".

Gedurende die tweede wêreldoorlog het dit herhaaldelik gebeur dat radar-operateurs 'n toestand van fiksasie en immobiliteit bereik het terwyl hulle op die liggieflitse van die radarskerm konsentreer het. Dieselfde het soms met loodse gebeur, wanneer direkte sonlig die bewegende skroef verander het na 'n flikkerlig. Hierdie verskynsel word "invertigo" genoem en is deur 'n voormalige radaringenieur, Sydney A. Schneider, tot die bekende "breingolfsinkroniseerder" ontwikkel. Sedert 1958 word dië apparaat in omtrent tien verskillende lande gebruik deur duisende praktisyns en terapeute om die induksieproses te verkort, weerstand te verminder en, vinniger rapport te bewerkstellig en vinniger dieper hipnotiese vlakke te bereik.



Vanaf 1953 word verhoogvertonings van hipnose in Engeland deur die wet beheer. In 1958 het die Amerikaanse Mediese Assosiasie hipnose as terapeutiese metode aanvaar en in Junie 1960 is bereken dat daar ten minste 14000 tandartse en medici aktief van hipnose gebruik maak. (Wolberg 1969, p18ff, Edmuds 1968, p21 ff).

Ten spyte van nuwe pogings om die bestaan van hipnose in twyfel te trek en dit aan suiwer suggestie toe te skryf, word hipnoterapie vandag oral vryelik gebruik. In sommige lande bestaan daar nog huiwering om hipnose heeltemal te aanvaar as 'n terapeutiese hulpmiddel, meestal weens ou konvensies en nougesetheid, verouderde leerdogmas en eenvoudige bangheid om nuwe dinge te aanvaar of uit te toets. Maar ook daar sal hipnoterapie en hipnose geleidelik as 'n waardevolle instrument aanvaar en beoefen word. Die gebruik van hipnose neem in 'n steeds toenemender mate toe op alle gebiede van die opvoedkunde, sielkunde, mediese wetenskappe en selfs in die ruimtevaart, waar ruimte-reisigers vooraf "geprogrammeer" word om besonder moeilike take uit te voer of instaat moet wees om besonder veelseisende en moeilike omstandighede te kan oorleef.

## 2. DIE TEORIE VAN HIPNOSE.

Dit is moeilik om 'n geskikte, allesomvattende definisie van die hipnoseverskynsel te gee. 'n Kommissie, wat in 1955 deur die "British Medical Association" aangewys is, het die volgende definisie voorgestel.

"Hipnose is 'n verbygaande toestand van veranderde bewussyn (opmerkzaamheid) by die pasiënt, 'n toestand wat deur 'n ander persoon ten voorskyn geroep kan word en waarin verskillende verskynsels spontaan of as reaksie op verbale en ander stimuli

kan optree. Hierdie verskynsels omvat 'n verandering van die bewussyn en die gedagteprosesse, verhoogde vatbaarheid vir suggestie, antwoorde en gedagtes by die pasiënt, wat nie aan hom bekend of vertrouwd is in sy gewone geestetoestand. Onder andere kan in die hipnotiese toestand verskynsels soos verdowing, paraliese, spierverkrampings en vasomotoriese veranderinge te voorskyn geriep en onderdruk word". (Chertok 1970, P30).

Onder die bestaande definisies is egter nie een wat regtig bevredigend is nie. Die gebied van hipnose is onvoldoende omlyn en daar bestaan geen objektiewe kriteria vir die hipnotiese toestand nie. Dit is nie bekend wat 'n eienskap van die hipnosetoestand is en wat aan direkte of indirekte suggestie toegeskryf kan word nie. Met ander woorde, bevat die hipnotiese toestand elemente wat van die hipnotis uitgaan? 'n Uiterste mening verteenwoordig diegene wat beweer dat alles net suggestie is. Die ander uiterste verteenwoordig diegene wat die hipnotiese toestand op 'n organiese basis baseer. Om die ingewikkeldheid van die probleem nog te beklemtoon, moet daarop gewys word dat die trans 'n labiele (buigsame) en dinamiese toestand is, dat dit van keer tot keer, afhangende van die kliniese situasie, kan verander.

Met die meetinstrumente wat beskikbaar is kan buitendien glad nie met 100% sekerheid vasgestel word of 'n pasiënt regtig gehipnotiseer is of nie. Sommige pasiënte glo dat hulle hipnotiseer was, terwyl dit nie so was nie, en ander is vas oortuig dat hulle in 'n trans was terwyl dit nie so is nie. Bewuste, voorbewuste of onbewuste simulاسie mag teenwoordig wees. Sommige pasiënte word gehelp omdat hulle werklik "onder hipnose" was, terwyl andere netso gehelp word omdat hulle nie gehipnotiseer kon word nie. Dit blyk soms asof die pasiënt hom verset teen die behandeling, en daardeur van sy simptome ontslae raak.

Die diepte van die trans, in die klassieke sin van die uitdrukking, hoef nie noodwendig 'n aanduiding te wees van die betrokkenheid van die pasiënt by die hipnotiese situasie nie; 'n pasiënt in die somnambulistiese toestand kan in die hipnotiese situasie baie minder betrokke wees as 'n ander wat net in 'n ligte trans is. Reeds die vroegste navorsers het vasgestel dat die terapeutiese waarde van hipnose nie altyd van die diepte van die trans afhang nie. Onder andere kan die trans soms meer na òf 'n psigiese kant toe neig, òf na 'n fisiese kant toe. Afhangende van sy persoonlikheid sal die pasiënt psigiese of fisiese strukture mobiliseer. (Schilder 1925 in Chertok 1970, P31).

Miskien sal dit eendag moontlik wees om bogenoemde feite te gebruik om lig te werp op die groot probleem van keuse wat die pasiënt het wanneer hy besluit of hy sy lyding òf psigosomatiese òf psigoneuroties manifesteer. Verder ontstaan die vraag of diegene wat in die tussenmenslike betrekking meer op 'n fisiologiese basis reageer neig na psigosomatiese gedrag, en diegene wat meer op 'n sielkundige vlak reageer, na psigoneuroses sal neig.

In elk geval is hipnose-navorsing nog in sy kinderskoene en het vanaf Mesmer se tyd min ontwikkel. Daarom is dit ook verstaanbaar dat daar so baie uiteenlopende teorieë oor die hipnoseverskynsel is. Die meeste navorsers is ook geneig om die hipnoseverskynsel in hulle bepaalde konvensionele sisteem in te dwing en is daardeur geneig om kleiner maar wesentlike fasette oor te sien of eenvoudig te ignoreer omdat dit, in hulle vooraf opgestelde raamwerk pas nie.

Die swak ontwikkeling in die hipnosenuorsing kan hoofsaaklik toegeskryf word aan die feit dat hipnose nooit as 'n unieke verskynsel gesien en verklaar is, maar dat daar altyd vanuit 'n bepaalde rigting of basis uitgegaan is om dit te verklaar. Die keurslyf het - soos in parallele gevalle in die psigiatrie- ook hier 'n inhiberende uitwerking gehad. Sommige teorieë lyk meer aanvaarbaar as andere, afhangende van die nuorsers se eie uitgangspunt en vooraf-opgestelde menings. Roofweg kan daar egter drie breedvoerige teoretiese rigtings vasgeetel word:

1. Een rigting wat deur die Pawlowse skool beïnvloed is. (Fisiologiese teorieë).
2. 'n Ander rigting wat deur die teorieë van die eksperimentele sielkunde beïnvloed is.
3. 'n Derde rigting wat deur die teorieë van die psigoanaliese beïnvloed is.

## 2.1 Fisiologiese teorieë (Pawlowse skool)

Hipnose word soms gesien as 'n vorm van gewysigde slaap, want die hipnotiese verskynsel en slaap toon enkele ooreenkomste. Nuorsers het egter tot die slotsom gekom dat hipnose te ver van slaap verskil om dit as sulks te definieer. Buitendien is "slaap" self nog 'n te onbekende en vae begrip en onomlynde gebied om sulke vergelykende bespiegeling te waag. Kubie (1944) waarsku nuorsers om hipnose deur middel van slaap te verklaar. Sodoende sal 'n mens aanneem dat slaap in al sy fasette verstaan word en dat die betrekking tussen slaap en die hipnotiese toestand, en slaap en droom alreeds gedefinieer is - terwyl dit glad nie so is nie, tot die huidige dag toe nog nie. Inteendeel, wanneer 'n mens die hipnoseverskynsel in sy wese begryp, kan dit 'n verklaring van die slaappemeganisme moontlik maak. (Chertok 1970, p64).

Met die ontdekking van die grondliggende rol van die retikulêre aktiveringssentrum vir wakkerheid in die breinstam is aan hierdie formasie 'n besondere rol in die hipnosemechanisme toegeken, wat teenoor die slaapteorie gestaan het. Asemhaling, polsslag en ander fisiologiese faktore is by hipnose identies met die toestand van wakkerheid. By die hipnose is die pattelar-refleks (knie-skuifrefleks) ook altyd teenwoordig, in teenstelling met slaap. Studies met die E.E.G. deur verskeie navorsers (Kramarz en Chertok, 1970, P90; Nichols 1968, P209) het getoon dat E.E.G.-golwe meestal nie verander tydens hipnose. By sommige was daar tekens van verandering van die bewussyn in die vorm van oor of onderfunksie: stadige E.E.G.-golwe, wat aan 'n toestand net voor slaap laat dink; dissinkronisering van alfa-aktiwiteit (~~attenuasie~~) en aksentuasie van okulêre artefakte, wat op 'n oorwakker toestand gedui het. Verder is vasgestel dat gesuggereerde blindheid ooreenstem met organiese blindheid, ten opsigte van die alfaritme (blokkasie en attenuasie) wat gewoonlik gebeur by visuele stimulasie. Latere studies het hierdie bevindings weer heeltemal weerlê. In verband met ouderdomsregressie is bevind dat die E.E.G.-patrone geen ooreenstemming met die induserende ouderdom toon. Die studies met die E.E.G. is in elk geval vreeslik uiteenlopend. (Opsomming van bevindings in Wolberg, Maas 1963, P32).

Kraines (1969, P36) beweer dat hipnose 'n hoogstabelle toestand van fisiologiese inhibisie en aktivering van die serebrale korteks is. Alhoewel dit psigologies geïnduseer word verander hipnose die serebrale fisiologie. Hy gaan vanuit die Pawlowiaanse konsep dat hipnose en slaap dieselfde is en dat beide die resultaat van inhibisie van die serebrale korteks is. Sy fisiologiese teorie grond hy op die volgende bevindings:



1. Toepassing van die Pawlowiaanse konsepte op mense, wat op die volgende neerkom:- Pawlow het gevind dat sekere kondisioneringstegnieke honde aan die slaap maak, en dat beide slaap en hipnose veroorsaak word deur 'n inhibisie van die serebrale korteks. Gekondisioneerde reflekse is gebaseer op serebrale aktivering en inhibisie. Wanneer 'n hond dus vasgebind word en probeer om los te kom vind hy dat die kettinge stywer word - hy word stil, vakerig, en raak aan die slaap. Dit word toegeskryf aan die volgende: die hond sien dat sy gesukkel nutteloos is en inhibeer sy motoriese onrustigheid. Hierdie inhibisie wat aanvanklik net die motoriese korteks betrek, strek oor die hele brein en produseer dus slaap. Van hierdie en talle soortgelyke eksperimente maak Pawlow (en dus Kraines) die volgende afleidings:-

- (1) Hipnose en slaap ontstaan deur inhibisie van die korteks.
- (2) Beide die inhiberende en aktiverende prosesse is fisiologiese verskynsels.
- (3) Wanneer een area van die korteks gestimuleer word (soos die stimulasie van een punt van die vel die ooreenstemmende punt in die korteks sal stimuleer) sal die geaktiveerde kortikale area die aktivering oor die hele brein versprei; inhiberende verskynsels vanaf 'n punt van kortikale inhibisie versprei oor die hele brein.
- (4) Die inhiberende en aktiverende verskynsels kan tot 'n sekere area gekonsentreer word; areas van gekonsentreerde kortikale stimulasie kan omring word deur areas van inhibisie.

- (5) 'n Isoleerde en aanhoudende stimulasie van 'n sekere punt van die serebrale hemisfeer sal tot slaap lei.
- (6) Daar is individuele verskille (van hond tot hond) ten opsigte van die graad van verspreiding en konsentrasie van inhibisie en aktivering.

2. Kliniese bewyse van inhibisie en aktivering van die serebrale korteks by die mens, byvoorbeeld -

- (i) Inhibisie van onafhanklike evaluerende denke.
- (ii) Inhibisie (bv. paresis) of aktivering (bv. spanning) van spiergroepe.
- (iii) Inhibisie (bv. Anestesia) of aktivering (parasthesia, Hiperesthesia) van sensasies.
- (iv) Inhibisie of aktivering van funksies wat deur die outonome senuweestelsel beheer word (bv. viscera).
- (v) Inhibisie (bv. Amnesia) of aktivering (bv. onthou) van herinnerings.

Dit is kenmerkend dat hierdie manifestasies almal funksies van die serebrale korteks is.

3. Bewys op grond van verskillende induksiemetodes en prosedures.

Alhoewel dit deur sielkundige prosedure geïnduseer word, resulteer die serebrale fisiodinamika van hipnose in die inhibisie van die "normale" vloeiing van intrakortikale assosiasies. Aangesien evaluerende denke afhanklik is van die vrye vloei van assosiasies, wat vergelyking van verskillende herinneringe en

ondervindinge toelaat, resulteer kortikale inhibisie in die opheffing van evaluerende denke. Met die oplossing van evaluerende denke word die subjek hiperauggereerbaar en reageer op 'n stimulusrespons basis. Gewenste somatiese response kan ontlok word deur die aktivering van spesifieke kortikale areas deur middel van fiksesies, aandag, bevels, ensovoorts. Op dieselfde wyse kan herinneringe ook opgeroep word aangesien die fisiologiese basis van herinnering in die serebrale korteks geleë is. Konsepte en patrone van gedrag, wat ook afhanklik is van kortikale aktiwiteit, kan ook geskep en aktiveer word deur die inhibisie - aktivering meganisme.

Die konsep dat hipnose 'n toestand is van kortikale inhibisie en aktivering verklaar nie net die verskillende verskynsels van hipnose maar dit kan ook as 'n uitgangspunt beskou word om die hipnotiese toestand makliker te kan induseer, versterk en terapeuties verhoog - aldus Kraines.

Die skool van die Salpêtrière (Charcot en Janet) verklaar hipnose ook vanuit 'n fisiologiese basis. Hulle sien dit as 'n patologiese toestand, wat nou verwant is aan histerie en Janet baseer dit verder op 'n verenging van die bewussyn. Volgens hom is die persoonlikheid 'n sintese wat afhanklik is van psigiese energie vir sy instandhouding. Enige faktor of toestand wat hierdie energie verminder veroorsaak 'n verenging van die bewussyn, - 'n toestand wat in sy uiterste vorm histerie genoem word. Deur hipnose word die bewussyn ook vereng en is dus verwant aan histerie. 'n Sekere gedeelte van die persoonlikheid kan geaktiveer word sonder samewerking van die totale persoonlikheid. Dit blyk uit die feit dat 'n gehipnotiseerde persoon nie 'n suggestie kan weerstaan deur wilsinspanning nie. Die disosiasie wat plaasvind is soortgelyk aan die van histerie. 'n Sekere gedeelte van die persoonlikheid kan geaktiveer word sonder samewerking van die totale persoonlikheid. Dit blyk uit die feit dat 'n gehipnotiseerde persoon nie 'n suggestie kan weerstaan deur wils-inspanning nie. Die disosiasie wat plaasvind is soortgelyk aan die van histerie.

Die teorie van dissosiasie is vir baie jare gesien as die sleutel tot hipnose. Die diepte van hipnose het verband gehou met die graad van dissosiasie. Vatbaarheid vir hipnose en histerie het afgehang van die neiging tot dissosiasie. Tydens hipnose is die verskillende funksies wat deur die brain beheer word van mekaar geskei deur suggesties. Charcot en Janet het net diep hipnose as ware hipnose herken. McDougall (1926) het ook 'n fisiologiese verklaring vir hipnose gegee en beweer ook dat dit 'n toestand van dissosiasie is. (Maas 1963, p28).

Dit is algemeen bekend dat sommige diere in 'n toestand van slaap of hipnose geplaas kan word. Die beroemde voorbeeld van die hoender en die streep en sommige ander voorbeelde berus egter nie op hipnose-verskynsels nie soos deur K. Lorenz, 'n gedragnavorsers (Lorenz, 1971 p25 ff). beweer word, maar op ander instinktiwe motiewe. Daar is egter talle ander voorbeelde, wat wel aandui, dat hipnose by sommige diere moontlik is. Sommige Amerikaanse navorsers (Gill en Brenman, Kubie en Margot-tin) ondersteun die Pawlowiaanse konsep, dat enige uitskakeling van motoriese aktiwiteit by diere 'n eerste stap is na die toestandkoming van die hipnotiese katalepsie. Die mens, op wie 'n lang en vaste blik gerig word deur die hipnotis, bevind hom in 'n soortgelyke toestand as 'n dier wat daaraan gehinder word om sy kop te draai. Dit sou raadsaam wees om die dierhipnose meer te ondersoek en na te vors. Volgens die beginsel "terug na die oorspronklike" (waarvolgens dierlike gedragnavorsing die instinkgedrag van die mens meer verstaanbaar maak) kan die dierhipnose miskien lig werp op die probleem wat by die verklaring van menslike hipnose-probleem na vore tree. (Chertok 1970, p65).

## 2.2 Teorieë wat in die Eksperimentele Sielkunde wortel.

Aangesien sielkundige verklarings moeilik op 'n eksak-wetenskaplike grondslag berus, het daar talle, en baie uiteenlopende sielkundige teorieë oor die hipnoseverskynsel ontstaan.

- 2.2.1 Die kondisioneringsteorie kom daarop neer dat sekere verbale sleutelwoorde sekere organiese reaksies teweë kan bring wat in ooreenstemming is met die inhoud van die sleutelwoorde. Deur aanhoudende assosiasie vanaf die vroegste jeug verkry woordesos. "warm", "kokend", "stoom", "vuur", "wonderlik", "fantasties", 'n onbewuste opwekking van sensasie. Deur woord-assosiasie kan dus 'n onbewuste gekondisioneerde refleks ontstaan soos onbewuste sensasies en selfs fisiologiese reaksies. Hierdie kondisionering word versterk deur die herhaalde gebruik van sekere stembuigings en gebare. Sekere persone besit kondisionerings wat deur die hipnotis geaktiveer kan word om die trance-toestand te bewerkstellig. Hierdie teorie gee egter geen verduideliking van hoe die trance-toestand bewerkstellig word nie. Kondisionering speel moontlik wel 'n rol indien die trans-toestand 'n tweede keer geïnduseer word en by verdere induksies. Volgens die patroon van gewone assosiasie-kondisionering, waar herhaling en emosie die kondisionering bewerkstellig, word die induksie van hipnose na elke poging gewoonlik makliker, die subjek se reaksie beter en die trance-toestand dieper.

Kondisionering is dus nie 'n verklaring vir hipnose as sodanig nie, maar speel slegs 'n sekondêre rol in verdere induksies. Primêr is kondisionering en assosiasie waarskynlik net van belang in soverre dit die taalfunksie en -begrippe onderlê (Maas 1963, p24; Edmunds 1968, p19).

2.2.2 Die Ideomotoriese teorie gaan vanuit William James se bewering dat enige idee neig om outomaties uiting te vind in gedrag behalwe as die bepaalde idee inhibeer word. Hipnose word verklaar as 'n idee wat sterk posvat in 'n persoon se verbeelding en dan outomaties uiting vind in sy sensoriese en motoriese funksies. Hierdie teorie verklaar nie hoekom die idees so sterk in die bewussyn posvat dat dit spontaan uiting vind met die opheffing van die wil nie, maar dit verklaar wel hoe die idee wat in die bewussyn posgevat het sekere verskynsels kan veroorsaak. Psigosomatiese verskynsels wat gedurende die induksiefase van hipnose spontaan ontwikkel kan ook deur hierdie teorie verklaar word. Hipnotiese induksie word ook verklaar as 'n konsentrasie van die hele "mind power" van die subjek teenoor die hipnotiese suggesties. Die konsentrasie op die hipnose ontstaan as gevolg van die subjek se eie verbeelding. Verbeelding kan moontlik definieer word as 'n vermoë om 'n voorstellingsbeeld van 'n idee of gedagte helder en duidelik in die bewussyn te vorm, te behou en te ontwikkel. (Maas, 1963, P26).

Om bogenoemde stellings te illustreer kan die volgende voorbeeld genoem word:

Wanneer iemand in die oerwoud loop en 'n tak breek skielik, word hierdie akoestiese prikkel moontlik interpreteer as „'n ondiert het op die tak getrap!“ Dië geluid is dan 'n gekondisioneerde prikkel (op grond van assosiasies en vorige ervarings) en aktiveer die vlugdrang. Emosionele energie naamlik vrees, word blootgestel en bring die persoon in 'n toestand van "gereedheid tot aksie", om tot handeling oor te gaan. Die liggaam word gereed gemaak deur verskeie fisiologiese prosesse en die persoon vlug.

Daardeur word die energie in die bepaalde kanale afreageer en geleidelik keer die veranderings terug na die normale toestand. Wanneer die brein egter interpreteer dat 'n ontspanning onmoontlik is, mag die verwarring van emosies by sommige persone daartoe lei dat hulle in 'n toestand van immobiliteit (spontane katalapsie) verkeer, wat hulle ervaar as "flou te skrik, lam van vrees", ens.

Die prikkel wat bogenoemde veranderings teweeg bring, hoef egter nie ekstern en objektief te wees nie, maar kan ook subjektief wees. Net die "gedagte" aan veg, laat die vuiste dikwels ideomotories bal. Jacobson (1948) het deur die draadgalvanometer 'n beduidende toename in spiertonus gevind net by die gedagte aan beweging. Maas (1972, P38) maak melding van eksperimente waar proefpersone hulle oë op en af beweeg het, toe aan hulle gevra is om aan die Eiffeltoring te dink. Vreesgedagtes as gevolg van 'n <sup>hang</sup>angssituasie of 'n patologiese, subjektiewe vrees kan dieselfde veranderings veroorsaak, en omdat 'n objektiewe gevaarprikkel ontbreek, volg daar dan geen spesifieke handeling wat die energie kan afreageer nie. Dië fisiologiese veranderinge word blywend en die persoon raak bewus van sy oorsensiwiteit vir prikkels, bewerigheid, hartkloppings, slegte spysvertering, sweet, asemhalingstoornisse, hoë bloeddruk, bleekheid en ander simptome. Hierdie simptome stimuleer weer die vrees in 'n vernietigende kringloop waaruit neuroses ontstaan. Baie neuroses kan dan ook in terme van selfhipnose verklaar word (Van Pelt 1955, Hadfield 1950, in Wolberg 1969, P235)

Die ideomotoriese teorie blyk veral belangrik wanneer dit met die teorie van suggestie gekoppel word en veral ook om suggesties en hulle werking as sulks te verklaar en te verduidelik. Hierna sal vervolgens verwys word.

### 2.2.3 Teorie van Suggestie.

Vir die navolgers van die Nancy skool (Bernheim, Liebeault) ontstaan hipnose heeltemal suggestief waarby onder suggestie alleenlik verbale beïnvloeding verstaan word. Vir Bernheim bestaan daar nie 'n verskynsel soos hipnose nie - vir hom lê alle oorsprong van die hipnoseverskynsel in dië van suggestie. Hy verklaar dus hipnose in terme van suggestie en sê dat dit 'n psigiese verskynsel is wat op die brein inwerk. Suggestie definieer hy as "die inbring van 'n idee na die brein" en sug-gereerbaarheid is "die moontlikheid of eienskap om deur 'n voorstelling (idee) beïnvloed te word wat deur die brein aangeneem is, en hierdie idee of voorstelling in handeling om te sit." (Chertok 1970, P37). 'n Algemeen aanvaarbare definisie van suggestie is; dit is 'n geestesproses wat resulteer in die onkritiese aanvaarding en realisering, in gedrag of geloof, van idees wat in die bewussyn ontstaan het as gevolg van die woorde, houding of gedrag van 'n ander persoon, of ander persone, of, onder sekere omstandighede, as gevolg van prosesse in die individu se eie brein. (Hetero- en autosuggestie) (Hehlmann, 1968, P562). Suggestie is dus 'n onbewuste voorstelling, of die beelding van 'n voorstelling (idee) in die onbewuste. Die voorstellings of idees is nie gedagtes nie - dit beskik oor 'n self-skeppende krag (potence). Net deur hierdie "lewendige" eienskap (wat ons nie mooi kan verstaan nie) (Schmitz 1957 P24) kan dië idees op die organisme inwerk en dit verander. 'n Gewone voorstelling is net 'n gedagte. Die onbewuste voorstelling daarenteen is 'n lewendige mag wat alle funksies van die liggaamlik-geestelike organisme, met al sy chemiese, fisiese en sielkundige verrigtinge, kan beheer.



Elke hetero-suggestie sit dus 'n bepaalde breinproses aan die gang. Die tweede skool van Nancy (Baudouin & Couè) beweer dat elke suggestie in elk geval deur 'n auto-suggestie aangeneem word en auto-suggestief verwerk word. Om hierdie rede is dit miskien ook verstaanbaar hoekom suggestie, wat nie te direk en skerp-omlynd gegee word, meer effektief is as direkte bevale. Hierdeur is 'n outo-suggestiewe variasie van die hetero-suggestie deur die pasiënt moontlik en dit word makliker en doeltreffender verwerk. (Langen 1971, p105).

Reeds die Talmud waarsku: "Die woorde het 'n magiese krag; daarom moet die mens sy woorde versigtig uitsoek en moenie sy mond oopmaak om iets boos uit te spreek." (Schmitz 1957, p24).

Iets van hierdie ou geloof is ook in elke verbaal-suggestie teenwoordig. Daarom is dit so belangrik hoe die hipnotiseur optree, hoe hy sy suggestie kies en oordra en hoe hy die vertroue gebruik, wat die pasiënt in hom stel. Reeds Braid (1840) sê in sy geskrifte dat dit van die grootste belang is, hoe die hipnotis optree. Hy sê: "... die operateur moet so stadig en sag as moontlik asem haal, omdat dit volgens die wette van simpatie en na-aaping 'n direkte neiging het om by die pasiënt ook 'n verandering in die respirasie (naamlik 'n stadiger en rustiger asemhaling) tot gevolg het. Reeds die houding en gedrag van die operateur kan as sulks al as 'n suggestie dien." (Schmitz 1957, p42).

Hipnose is kortliks beskryf as verhoogde suggereerbaarheid. Hipnose en suggereerbaarheid is egter nie dieselfde nie, al word dit soms so aanvaar. Hipnose kan sonder enige suggestie vooraf bewerkstellig word. Suggereerbaarheid is 'n inherente eienskap van die mens en 'n suggestie daardie verskynsel, wat die kritieklose aanname van 'n idee, oortuiging of geestshouding,

wat deur andere aan iemand voorgestel word, meebring sonder enige logiese redes en sonder enige teenneigings. (McDougall (1926) in Maas 1972, P39). Hipnose is 'n middel om hierdie suggereerbaarheid van 'n mens te verhoog en te beheer en die hipnotis maak ook <sup>van</sup> suggesties gebruik om so 'n toestand van verhoogde suggereerbaarheid, naamlik hipnose, te bewerkstellig.

Elke mens is vatbaar vir suggesties en die invloed daarvan, alhoewel daar verskille in die graad van suggereerbaarheid is.

Suggereerbaarheid (hipnotiseerbaarheid) is 'n normale eienskap wat suksesvol geneutraliseer en teengewerk kan word deur verskeie faktore, waaronder veral die een van motivering. Die belangrikste faktor vir die vatbaarheid van hipnose is die motivering om gehipnotiseer te wil word. Dit is gewoonlik onmoontlik om 'n persoon te hipnotiseer as hy dit nie wil wees nie. Hy moet òf die bevale of suggesties van die hipnotis volg, dus gehoorsaam wees, of hy moet voel dat, ten spyte van sy eie wil hy nie kan keer om die hipnotis se bevale te gehoorsaam nie. 'n Onbewuste motivering om hipnotiseerbaar te wees kan sterker wees as 'n onbewuste behoefte om nie gehipnotiseerbaar te wees. Baie mense veg bewustelik daarteen om toe te gee aan die trans-induksie, en tog kan hulle nie wakker bly as die induksieproses eers begin het nie. (Wolberg 1969, P102), Edmunds 1968, P14).

Interessantheidshalwe word hieronder meer uitgebrei oor die terme "suggestie" soos dit deur McDougall (1926) interpreteer word en na wie se definisie reeds verwys is. Volgens hom word alle menslike handeling geïndividueel deur drange, wat in sentimente georganiseer is, en daarom is volgens hom ook suggestie gebaseer op aangebore drange.

Alle mense besit selfgelding en selfonderwerping en word ontwikkel of gestimuleer deur die teenoorgestelde houding by 'n ander persoon, byvoorbeeld selfgelding word gestimuleer deur selfonderwerping van 'n ander. Sake soos sosiale status, materiële besittings, akademiese kwalifikasies en selfs sportprestasies dui op persoonlike sukses en verskaf aan 'n persoon meerderwaardigheid en prestige. Dit stimuleer die onderwerpingsdrang by die subjek, wat minderwaardig voel en daarom die idees van die superieure persoon kritiekloos aanvaar. As 'n persoon dan deur sy optrede, houding en uitlatings die subjek beïndruk en oortuig dat hy 'n outoriteit is op daardie bepaalde gebied, toon hy superioriteit en dwing vertroue af, en sy suggesties sal kritiekloos aanvaar word.

Wanneer 'n persoon se houdings, optrede en uitlatings onoor-tuigend en ooragressief lyk, sal dit twyfel en wantroue by die subjek wek. Laasgenoemde belewe dit dan as 'n gevaarlike bedreiging vir die self en ego, en dit wek sy selfgelding - en vegdrang. Die selfgelding, en agressie kom tot uiting in 'n antagonistiese reaksie. Dit veroorsaak 'n houding en instelling van opposisie en word kontrasuggestie genoem.

McDougall wys daarop dat daar by goeie hipnotiese rapport altyd 'n gevoel van koöporasie en vertroulike oorgawe aan die hipnotis is. Rapport is dus 'n verhouding van leierprestige teenoor onderwerping. Sekere sielkundiges bevestig dit ook ten opsigte van klein kinders en beklemtoon dat die rapport tussen moeder en kind, met die behulp van die moeder oorgedra moet word in 'n dokter-kind-rapport voordat hipnose induseer kan word.

Hipnose is dus onmoontlik tensy die hipnotis 'n mate van outoritêre prestige besit. Deur herhalings van die suggesties word die onderwerpingsdrang voortdurend gestimuleer wat die suggestie-effek intensifiseer en so 'n toestand van verhoogde suggereerbaarheid veroorsaak. Omdat die onderwerpingsdrang voortdurend gestimuleer word, is dit die energiebron vir die handeling en word dit van die hoofpersoonlikheid gedissosieer omdat laasgenoemde onaktief en latent bly. (Maas 1972, P40).

Hierdie teoretiese uiteensetting bied 'n goeie verklaring hoekom suggesties aanvaar word en hoekom 'n subjek hom met 'n idee vereenselwig, maar ongelukkig slaag McDougall nie daarin om te verduidelik hoë die suggestie uiting vind in gedrag nie. Sy verklaring daarvan in terme van die standpunt van 'n hipnose as gewysigde slaap is nie aanvaarbaar nie en is reeds bespreek en die ideomotoriese teorie word deur homself verwerp.

#### 2.3.4 Ander teorieë wat in eksperimentele hipnose grond.

Hipnose word meestal gesien as 'n toestand van verhoogde suggereerbaarheid. In die jongste tyd het 'n aantal navorsers Bernheim se oorspronklike bewering dat daar geen hipnose as sulks is nie, maar dat alles bloot suggestie is, weer oorweeg en verder gevoer. In hierdie verband is veral die werk van die Amerikaanse navorser Barber (1969) belangrik: Hy beweer dat alle sogenaamde hipnotiese verskynsels - naamlik die verandering van die verskeie fisiologiese funksies (sensories, sirkulatories, gastrointestinaal, ens.) onder hipnose - by ontvanklike persone ook in die wakker toestand ten voorskyn geroep kan word. (Barber 1969, P209). 'n Ander navorser wat ook in die rigting beweeg en tot dieselfde slotsom as Barber kom is Nichols (1968, P202).

Die gelykstelling van hipnose met <sup>6</sup>suggestie is 'n probleem wat reeds bespreek is en daar kan verder net op gewys word dat die aanhangers van bogenoemde teorie vir die totstandkoming van die verskillende hipnotiese verskynsels snaaks genoeg nog steeds gebruik maak van die hipnotiese induksie-tegnieke, hoewel dit tog eintlik, volgens hulle eie standpunte, deur blote suggestie teweeg gebring behoort te kan word.

Die werke van Barber en sy aanhangers is egter in die opsig baie belangrik en ook interessant deurdadig hulle wys op die belangrikheid van die tussenmenslike betrekking in die wakker toestand, wat nodig is om sulke verskynsels teweeg te kan bring.

White (1941) definieer die gedrag tydens hipnose as "beduidend" op een doel ge-oriënteerd, wat wesentlik daarin bestaan om soos 'n gehipnotiseerde persoon, volgens die gedurige instruksies van die hipnose, op te tree en hom so te gedra soos die subjek dink dit van hom verwag word (soos deur die instruksies van die hipnotis aangetoon word) - (Chertok 1970, p37).

Sarbin (1950) het die betekenis van die "role-taking" of die spel in die gedrag van die gehipnotiseerde persoon beklemtoon en die "spel" verder verduidelik in terme van 'n algemene sosiaal-sielkundige gedrag, waarvan die hipnose dan maar net 'n voorbeeld is. (Chertok 1970, p38).

Orne (1959) het hierdie gedagtes verder gevoer en gesê dat die houding van die gehipnotiseerde persone te alle tye die heersende voorstellings of idees van hipnose weerspieël het.

Voorbeelde hiervan kan in die hele geskiedenis van hipnose gevind word, byvoorbeeld het hy Mesmer se pasiënte konvulsiewe krisis ingetree sonder suggesties vooraf en by Couè het geen uiterlike tekens van die transe opgetree. Vir Orne lê die verklaring van hipnose alleenlik in die "voorwete" (prior knowledge) en is dit uitsluitlik 'n sosiokulturele produk. (Chertok 1970, P38).

Hipnose kan dus volgens bogenoemde navorsers (Barber en Nichols inkluis) beskou word as 'n simulاسie of na-aping of as 'n sekere rolspel, waarby elkeen van die twee persone wat in 'n hipnose-verhouding betrokke is, 'n rol speel wat die ander van hom verwag. Die proefpersoon tree op asof hy die suggesties van die hipnotis nie kan weerstaan nie en die hipnotis speel die rol van 'n almagtige persoon. So sal nie net die proefpersoon 'n suggereerde halusinasie beleef nie, maar die hipnotis sal ook handel asof die proefpersoon of subjek werklike halusinasies beleef.

### 2.3 TEORIEË WAT IN PSIGOANALIESE GROND.

Oorspronklik het die psigoanalitiese teorieë oor hipnose op die probleem van die vervulling van instinktiewe wense by die subjek of pasiënt gekonsentreer. Uit hierdie oogpunt gesien bestaan die hipnose uit 'n soort oordrag (transference) waarby oordrag beteken: die verlegging van gevoelens, wat die pasiënt in die verlede teenoor persone gehad het, wat vir hom van groot belang was, soos sy ouers, sy opvoeders ens., op die terapeut.

- 2.3.1 Vir Ferenczi (1909), 'n skolier van Freud, was die hipnose 'n heraktivering van die Oedipuskompleks te-  
samen met alles wat daarmee gepaard gegaan het, soos  
liefde en angste. Daarom onderskei hy ook twee soorte  
hipnose, naamlik 'n "moederhipnose" wat op liefde  
baseer en 'n "vaderhipnose" wat op angste baseer. (Cher-  
tok 1970, p49).
- 2.3.2 Freud het sy siening oor hipnose 191 in sy werk "Massen-  
psychologie und Ich - Analyse" neergelê. Hy het in be-  
sonder die erotiese aspek van die hipnotiese betrekking  
beklemtoon. Hy sê: "Die hipnotiese betrekking is 'n  
onbegrensde verliefde oorgawe met uitsluiting van seksuele  
bevrediging". Maar die hipnose het "nog trekke wat nie  
rasioneel opgelos kan word - verliefdheid met uitsluiting  
van seksuele strewings. Baie dinge daaraan is nog onver-  
staanbaar en moet as mistiek beskou word". Freud het die  
onderwerping tydens die hipnotiese betrekking ook beklem-  
toon. Die hipnotis neem daarby die rol van die superego  
in; hy speel die rol van die barmhertige oer-vader oor die  
oermense. (Freud in Chertok, 1970, p49).
- 2.3.3 Schilder (1922) het ook na die libido-betrekking tussen die  
hipnotis en die subjek verwys. Verder wys hy daarop dat die  
pasient hom met die terapeut identifiseer. Deurdat die sieke  
magnetiese almagtigheid aan die terapeut toeskryf, verwezen-  
lik hy sy eie infantiese fantasieë. Schilder was ook die  
eerste psigoanalise wat op die samewerking van die fisiolo-  
giese, liggaamlike faktore en die sielkundige faktore gewys  
het. Hierdeur het hy gesorg vir 'n vernuwing van die alge-  
mene hipnose-teorieë. (Chertok 1970, p50).
- 2.3.4 Jones (1923) het hipnose toegeskryf aan narsisme (selfliefde).  
Die narsisme is 'n belangrike stut by die outo- en heterosug-  
gestie; in die hipnose word dit aangetref by regressie in 'n  
outo-erotiese stadium. (Chertok 1970, p50).

- 2.3.5 Fenichel (1946) het die posisie van die libido van die pasiënt skerp omlin en praat van 'n bevrediging van die pre-genitale (orale) impuls van 'n passief-reseptiewe tipe. (Chertok 1970, P50).
- 2.3.6 Yda MacAlpine (1950) het getoon dat die gehipnotiseerde persoon dieselfde oordrag-verskynsel toon wat ~~hy~~ tydens die psigoanaliese getoon word, maar dat eersgenoemde 'n baie korter metode is terwyl dit dieselfde resultate lewer. In beide gevalle is die middels wat tot die "oordrag" aanleiding geg, dieselfde: die pasiënt word voor die kindheids-situasie geplaas, waaraan hy hom deur middel van regressie aanpas. (Chertok 1970, P59).
- 2.3.7 Brenman, Gill en Knight (1952) het die betekenis van die sielkunde vir die verklaring van hipnose beklemtoon en het vasgestel dat die vervlakkings en verdieping van die trans 'n aanduiding kan wees van verdedigingsmeganismes. Die diepte van die trans verander, wanneer daar gevaar is vir die drang - verdediging - ewewig. So kan 'n verandering van die trans volg op die optrede van aggressiewe spanning in die oordrag-betrekking. Die subjek gaan oor na 'n diepere trans, nie om die bevrediging van infantiele libido-wense te vergemaklik nie, maar om sy aggressiwiteit deur oordrywing van die selfonderwerping te verdoesel. Die verdieping kan dan soos die vervlakkings van die trans, in die diens van die libido-wensvervulling of in die diens van die verdediging teen die drang tree (Chertok 1970, P50/51).



2.3.8 Kubie en Margolin het 1944 met 'n artikel in die "Journal of Psychiatry" (1944, P613) 'n belangrike bydrae gelewer tot die verklaring van die betrekking tussen oordrag en hipnose. Gegrond op Schilder was hulle die eerste navorsers wat 'n hipnose-teorie volgens psigoanalitiese grondslas geformuleer het. Hulle sê "Die wetenskap het die feite van hipnose mettertyd aanvaar; maar nog steeds het daar nie 'n tevredestellende verklaring daarvan bestaan nie. Dit kan onder andere daaraan toegeskryf word dat twee heeltemaal verskillende aspekte van hipnose verduidelik en verklaar moet word, naamlik die induksie van hipnose en die hipnotiese toestand self. Hierdie twee punte verskil sowel op 'n fisiologiese asook op 'n sielkundige vlak met mekaar". Interessant is hierdie onderskeiding verder in die opsig dat die oordrag nie 'n voorwaarde is vir die induksie van hipnose, aangesien dit ook deur fisiese manipulasie bereik kan word. Hierdeur is die "oordrag" wanneer dit in die stadium van die induksie ten voorskyn tree nie bepaald die oorsaak van die daaropvolgende hipnotiese toestand. Aan die ander kant is sensories<sup>motoriese</sup> manipulasie genoeg om die hipnotiese toestand met al die psigiese veranderinge by die subjek te bewerkstellig. Kubie en Margolin het hierdie gegewene gebruik om 'n sintese van die Pawlowiaanse teorieë en die psigoanalitiese teorieë te probeer. Volgens hulle mening het tydens die induksiefase 'n stapsgewyse eliminerings van die stimuli plaasgevind, afgeien van dit wat van <sup>die</sup> hipnotis afkomstig was. Fisiologies word dit verklaar as 'n gekonsentreerde kortikale opwindingsone wat deur 'n inhiberingsone ingesluit word. Sielkundig is dit die wegvallende differensiasie tussen die ego en die buitewêreld, wat deur die hipnotis verteenwoordig word en waarmee die subjek hom dan vereenselwig. - Die subjek keer in 'n stadium terug wat met die suiglingeouderdom vergelykbaar is en die hipnotis neem die rol van die ouers oor. (Chertok 1970, P54).

2.3.9 Gill en Brenmann (1959) het in 'n studie tot die slotsom gekom dat die psigoalitiese verklaring van hipnose om masochisme (die betrekking tussen hipnotis en subjek is van masochistiese aard) en "oordrag" (die heraktivering van die Oedipus-kompleks) gedraai het. Eintlik was daar net altyd sprake van instinkkragte. Vir hulle het hipnose twee regressie-faktore: die betrekking en motiveringsfaktor (oordrag) sowel as die fisiese manipulasie (sensoriese inperking). Laasgenoemde bestaan, soos ook Kubie en Margolin reeds gekontateer het, in die stimuli wat die hipnotis vir die subjek gee as kontak met die buitewêreld. (Chertok 55).

2.3.10 Die jongste bydrae tot die psigo-analitiese teorie van hipnose kom van Harold Stewart (1963). Ook hy deel nie Freud en Ferenczy se standpunt dat die hipnotiese betrekking masochisties van aard is nie en het Gill en Brenmann se standpunt verder uitgebeeld. Hy sê dat die hipnotiese betrekking nie net die verwesenliking van instiktiewe wense vooruit stel nie, maar dat dit ook 'n ingewikkelde ewewig tussen drange en verdedigingsmeganismes is, waarvan veral aggressiwiteit 'n belangrike rol speel. Met ander woorde, Stewart laat die idee geld dat die gehipnotiseerde subjek 'n ambivalente houding teenoor die hipnotis inneem. Terselfdertyd het hy hom lief en hy haat hom, waarby die latere aspek van die situasie die belangrikste is.

Verder gee Stewart ook 'n verduideliking vir die verskynsel dat 'n subjek onder hipnose dinge en belewenisse en ondervindings kan onthou en hom daardeur kan "afreageer". Hy sê:

"Freud konstateer (1921) dat die hipnotis in die plek van die super-ego van die subjek tree, maar ek sê dat die super-ego in die plek van die hipnotis tree en dat die geprojekteerde super-ego van die subjek gekontroleer word, met die samewerking van die hipnotis. So voel die subjek nou in 'n sterk mate bevry van die mag van die super-ego en kan die lang verdronge herinneringe sonder inhibisie ten voorskyn laat tree". (Chertok 1970, p62).

### 3. KONKLUSIE.

Soos uit die bespreking van die verskillende teorieë gesien kan word loop die verskillende skole baie uiteen. Vanaf die vroegste aanraking met die hipnoseverskynsel uit 'n wetenskaplike oogpunt probeer navorsers om dit in terme van een of ander belangrike bestanddeel van die hipnosessituasie te verklaar. Noodwendig slaag hulle nie daarin om omvattende verklarings te gee, maar eerder om net 'n enkele verskynsel te verklaar en dan ook net vanaf 'n sekere standpunt. 'n Ander navorsers wat toevallig dieselfde verskynsel bestudeer kan 'n geheel en al verskillende verklaring daarvoor gee, net omdat hy dit vanuit die oogpunt van 'n ander skool benader.

Die vraag kan gevra word of hierdie benadering na enkele verklaringsprinsiepe nie onhoudbaar is en verdere ontwikkeling in die hipnose-navorsing strem nie. Soos Kubie en Margolin (1944) in hulle studie reeds gesuggereer het, impliseer hipnose 'n "multifaktoriale" verskynsel wat 'n saak is van beide fisiologiese en sielkundige kenmerke en eienskappe en hulle stel 'n sintese van Pawlowiaanse en psigoanalitiese konsepte voor.

Hulle beklemtoon ook dat hipnose nie unitêr is nie en dat dit deur baie faktore beïnvloed word en uit verskillende aspekte bestaan. Oor die algemeen word hipnose egter nog steeds vanuit enkele verklaringsprinsiepe benader. Of die mees resente navorsing inderdaad aan hierdie dilemma ontkom het is te betwyfel. Die volgende hoofstuk toon 'n sistematiese uiteensetting van die mees resente navorsing, veral ook met betrekking tot die verklaring van hipnotiseerbaarheid. Alleen uit so 'n verteenwoordiging van verskillende ondersoeke en studies en 'n evaluasie daarvan, kan gesien word, in watter rigting die moderne navorsing beweeg.

V E R W Y S I N G S.

- BARBER, T.X. & CALVERLEY, D.S.: Multidimensional analysis of "hypnotic behaviour."  
Journal of Abnormal Psychology 1969, Vol.74, No. 2, Pp209 - 220.
- CHERTOK, L.: Hypnose - Theorie, Praxis und Technik.  
Ramon F. Keller Verlag, Genf 1970.
- EDMUNDS, S.: Hypnosis and E.S.P.  
Wiltshire Book Co., Hollywood 1968.
- HELMANN, W.: Wörterbuch der Psychologie.  
Alfred Körner Verlag Taschenausgabe Band 209.  
Stuttgart 1968.
- KUBIE, L.S.; AND MARGOLIN, S.: "The process of Hypnotism and the Nature of the Hypnotic state"  
American Journal of Psychiatry 100 : 613-619, 1944.
- KRAINES, S.H.: Phynosis: Physiologic Inhibition and Excitation.  
Psychosomatics 1969, Vol 10, No.1, Pp 36 - 41.
- LANGEN, D.: Psychotherapie.  
D.T.V. - Georg Thieme Verlag Stuttgart 1971.
- LENENBERGER, H.: Im Rausch der Drogen  
Humboldt Taschenbuchverlag  
München 1970
- LORENZ, K.: So kam der Mensch auf den Hund.  
D.T.V. - Georg Thieme Verlag.  
Stuttgart 1971

- MAAS, F.: Die effek van na-hipnotiese suggesties op 'n enkele motoriese behendigheid by 'n groep 15 en 16 jarige seuns.  
M.A. Tesis. U.O.V.S. Bloemfontein, 1963.
- : Die Verskynsels en Verklarings van Hipnose.  
Dept. Sielkunde, U.O.V.S. Bloemfontein 1972.
- NICHOLS, D.C.: A reconceptualization of the concept of hypnosis.  
Chapter 2 in Lassey, S.: Evaluation of the results of the Psychotherapies. Page 201 ff.  
C.C. Thomas, Publisher, Springfield. Ill. 1968.
- SCHMITZ, K.: Heilung durch Hypnose.  
Francke Verlag A.G., Bern 1957.
- WOLBERG, L.R.: Medical Hypnosis Volume I: The Principles of Hypnotherapy.  
Grune & Stratton, New York 1969.

## H O O F S T U K    I I I .

### 'N OORSIG VAN RESENTE NAVORSING MET SPESIFIEKE VERWYSING NA TEORETIESE VOORVERONDERSTELLINGS.

Soos aangedui in die vorige hoofstuk is dit nodig om 'n sistematiese oorsig en evaluasie van empiriese navorsing te gee. Hieruit sal duidelik blyk dat wetenskaplike vordering op die gebied van hipnose-navorsing belemmer word deur onhoudbare teoretiese voorveronderstellings.

Navorsing oor hipnose het 'n metodologiese sofistikasie bereik wat toereikend is om dit binne die gebied van die geregverdigde wetenskaplike strewe te plaas. By die poging om sommige van die probleme by die studie van hipnose, veral daardie probleme wat te doen het met die subjektiewe en fenomenologiese ondervindinge, op te los, het die huidige algemene navorsing oor hipnose baie bygedra tot die eksperimentele metodologie van die psigologiese of gedragswetenskappe. Wat die verskynsel van hipnose self betref is daar egter nog groot ruimte vir ontwikkeling. Belangrike aspekte word te min beklemtoon of summier oorgesien aangesien dit nie met bestaande denkpatrone ooreenkom nie. Hierop sal in die bespreking gewys word.

#### 1.     METODOLOGIESE OORWEGINGS.

##### 1.1    Kontroleprosedures.

Aangesien hipnose noodwendig 'n subjektiewe ondervinding is, kan dit nie alleenlik verstaan word in terme van observeerbare owerste gedrag nie. Spesiale tegnieke van meting is dus noodsaaklik om reg te laat geskied aan die verskynsel. Omdat sosiaal-sielkundige faktore die eksperimentele resultate baie beïnvloed is spesiale kontroleprosedures ook ontwikkel.

Orne (1959, 62, 65 in Evans, 1968 p477) bespreek 'n aantal kontroleprosedures wat ontwikkel is om daardie veranderlikes wat deur die eksperimentele situasie opgeroep word te kontroleer.

Dit wil sê: die verwagtinge van die subjek; die subjek se persepsie van die hipoteses wat getoets word; die subtiele invloede (beïnvloeding) wat deur die hipnotis aangewend word deurdat hy 'n sekere resultaat verwag ('n bevestiging van sy hipotese)

Die mees ooglopende wyse om iets oor 'n persoon se persepsie uit te vind is om hom te vra. Die gevaar by post-hipnotiese navrae is egter die "ooreenkoms van onkunde", wat vanselfsprekend tussen die eksperimenteerder en die subjek bestaan, veral wanneer misleiding 'n integrale deel van die prosedure uitmaak. Dit gebeur baie male dat die subjek te veel informasie oor die ware doel van die prosedures afleis as wat hy behoort te weet, en baie male verkies die eksperimenteerder om dit nie uit te vind nie. Die subjek weet presies wat die navorser wil weet omdat hy die doel van die eksperiment kan raai en dan beantwoord hy die vrae daarvolgens. Die navorser neem aan (of wil graag aanneem) dat die motiewe vir die eksperiment nie bekend is nie en is verheug oor die subjek se antwoorde.

Om hierdie effekte te neutraliseer kan die volgende prosedure byvoorbeeld gevolg word: In die "nie - eksperimentele" situasie word alle details van die eksperimentele prosedures aan die proefpersoon vertel, alle instruksies en apparaat word aan hom gewys, en alle informasie word aan hom gegee wat aan 'n gewone proefpersoon ook gegee sou word, behalwe dat die eksperimentele behandeling nie toegepas word nie.



Daarna word die proefpersoon gevra watter resultate hy dink verkry sal word en hy mag selfs gevra word om toetse te doen asof hy werklik deelgeneem het aan die studie.

'n Ander belangrike quasie-kontrolategnieke het betrekking op simulاسie. Die hipnotis toets elke subjek sonder dat hy weet of die proefpersoon werklik diep gehipnotiseer is, of een wat maak asof hy gehipnotiseer is. Hy weet nie of hy die regte subjek toets, of die een wat simuleer nie. Al twee word gelyk behandel en die hipnotis gee nie spesifieke wenke aan die proefpersoon nie. Die gedrag van simuleerders verskaf dan 'n basislyn waarteen die maksimum van die moontlike omvang van die rol van verwagting (en ander faktore) gemeet kan word. Indien die resultate wat verkry is van die sogenaamde (quasi) kontrolegroep en die eksperimentele groep dieselfde is, wys dit dat die subjek in die werklike eksperiment kōn geraai het wat van hulle verwag word. Dit wys egter nie, of sulke raaiskote die werklike determinante van die gedrag van die eksperimentele groep was nie.

Kontroleprosedures om die persoonlike verhouding tussen die hipnotis en die subjek en die sosiale interaksie tussen hulle te evalueer bestaan nog nie. Alhoewel die subjektiewe aard van die hipnoseverskynsel beklemtoon word is die interaksionele betrekking, persepsie en evaluering tot dusver nog nie bestudeer nie.

## 1.2 Psigometriese Benadering.

Die psigometriese benadering wat deur die ontwikkeling van die Stanford-hipnotiese-suggestibiteits skaal e.a. beïnvloed is het veral twee resultate gelewer wat basies is vir die verklaring van die struktuur van hipnose. Die eerste gevolgtrekking is dat daar gedifferensieer moet word tussen hipnotiese en wakker gedrag. Weitzenhoffer, Sjöberg, Hilgard, Tart en Evans (in Evans 1968, p477) het deur hulle ondersoek tot die slotsom gekom dat hipnotiese verskynsels duidelik onderskei kan word van wakker toestande. In kontras met hierdie studies het Barber (1969, p209) en andere gevind dat daar geen verskil is tussen 'n hipnotiese en ander toestande nie. Aangesien hy geen verskille gevind het tussen gehipnotiseerde en spesiaal-gemotiveerde kontrolegroep<sup>e</sup>, kom hy tot die gevolgtrekking dat daar geen spesifieke eienskappe is wat "hipnose" laat verskil van ander gemotiveerde gedrag nie. Hy staan egter taamlik eensaam met sy gevolgtrekking.

Die tweede bydrae tot die psigometriese benadering van hipnose is die groeiende volume van bewyse dat hipnose nie 'n imitêre of homogene verskynsel is nie. Faktor-analitiese studies het getoon dat daar 'n sekere aantal groepe of bondels van hipnose-verskynsels bestaan. Daar is twee afsonderlike tipes van suggestibiliteit wat relatief min met mekaar korreleer: passief-motoriese, of primêre suggestibiliteit (bv. die liggaamswaai-toets) en uitdagende suggestibiliteit (bv. die stywe-arm-toets).

Twee ander groepe van hipnotiese verskynsels bevat halusinasië-items en dissosiasie items wat bestaan uit posthipnotiese amnesia, regressie, die induksie van komplekse en posthipnotiese suggereerbaarheid.

Die faktorkompleksiteit van hipnose het twee belangrike metodologiese implikasies. Die tradisionele "goeie" hipnotiese subjek vaar goed op alle groepe of bondels van items. Subjekte kan egter net "gemiddeld" vatbaar wees vir hipnose omdat hulle goed op een dimensie van hipnotiese responsiwiteit of vatbaarheid vaar, maar minder goed op ander itemgroepe, of omdat hy net "gemiddeld" op alle relevante groepe van hipnotiese responsiwiteit vaar. Die dimensies van hipnotiese responsiwiteit kan gemeet word en bestudeer word as afsonderlike entiteite in teenstelling met 'n globale enkelstelling-konsep van hipnotiese diepte. (Evans 1968, p480) Die potensieële waarde van 'n dimensionele benadering word geïllustreer deur die onsuksesvolle pogings om persoonlikheidskorrelate vir die vatbaarheid vir hipnose te kry. Dit is moontlik dat onbestendige resultate voorgekom het omdat verskillende navorsers verskillende groepe van hipnotiese verskynsels gemeet het. Hoe dit ookal mag sy is dit voorlopig nog teoretiese spekulasies en moet verder ondersoek word.

### 1.3 Hipnotiseerbaarheid.

Baie getuienis bestaan dat daar 'n wye reeks van stabiele individuele verskille vir die vatbaarheid vir hipnose teenwoordig is (Mesmer 1890, Hilgard 1965). Vanaf Mesmer se tyd het teorie van hipnose probeer om hierdie verskille in terme van of die hipnotis, of die subjek, of in terme van induksietegnieke te verklaar.

Alhoewel op een of ander tyd 'n enkele bestanddeel van die hipnosesituasie primêr beklemtoon is, is die meeste aandag (geskiedkundig gesien) aan die hipnotis en die krag en doeltreffendheid van sy suggesties gegee. Hulle is gesien as die faktore wat hoofsaaklik verantwoordelik was vir die hipnotiese toestand.

'n Uiteensetting oor die jongste bydraes met betrekking tot hipnotiseerbaarheid word vervolgens gegee aangesien dit betrekking tot op hierdie studie en hoofsaaklik aanleiding daartoe gegee het. Dit sal opgewerk word dat in elke ondersoek gepoog is om enkele korrelate te vind en dat altyd vanuit 'n vaste teoretiese grondprinsiep uitgegaan is.

## 2 RESENTE STUDIES.

### 2.1 Fisiologies georiënteerde studies.

- 2.1.1 PAUL BAKAN (1970, p99) het vasgestel dat linkshandiges blykbaar effens makliker hipnotiseerbaar is as regshandiges. Hierdie studie is aanhand van twee onafhanklike ondersoeke gedoen met die behulp van 'n verkorte weergawe van die Harvard groep-toets vir hipnotiseerbaarheid (Vorm A, Shor & Orne 1962).

### KOMMENTAAR.

Indien linkshandigheid, in teenstelling met regshandigheid, geassosieer kan word met heel spesifieke neurologiese verskynsels, sou dit konkludeer kon word dat die studie van Bakan bevestiging gee vir 'n fisiologiese teorie van hipnose maar anders is die resultate niksseggend.

2.1.2 J.D. DUKE (1969, p242) het in 'n ondersoek probeer om 'n korrelaat te kry tussen hipnotiseerbaarheid en verwantskap of vriendskap. Vrywillige pare van proefpersone het aan suggestibiliteitstoetse deelgeneem wat 'n deel uitgemaak het van die studie. Die pare is saamgestel uit broers en susters, vriende, en vreemde persone. Ooreenstemmingskorrelasies by twintig suster/broerpare was by sewe uit nege suggestibiliteitstoetse positief, by twee daarvan beduidend. Korrelasies by negentien pare van persone wat vreemd was aan mekaar, was onbeduidend, vyf daarvan was positief en vier negatief. Ooreenstemming in die resultate van 27 vroulike en 10 manlike vriendspare was baie verwarrend en is nie analiseer nie. By 20 geslagtelik gemengde pare was egter sewe uit nege korrelasies negatief, een beduidend en twee naastenby beduidend. By 16 egpare was ses uit die nege ooreenstemmingskorrelasies ook negatief, maar nie beduidend nie.

Duke verwys na die moontlikheid van natuur en voeding (nature-nurture) Aangesien die korrelasies veral by broer/susterspare relatief hoog is en nie soseer by egpare nie blyk die rol van natuur en voeding nogal belangrik te wees. Duke konkludeer dat, ten spyte van die feit dat die suster/broer pare uit die selfde omgewing kom en dit 'n rol mag speel, die korrelasie toegeskryf kan word aan biogenetiese faktore.

KOMMENTAAR:

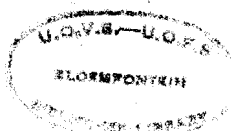
Die bevinding dat hipnotiseerbaarheid toegeskryf kan word aan oorerflikheidsfaktore is heeltemaal in teenstelling met die bevindinge van ander studies soos byvoorbeeld deur Hilgard (1965, P382). Lg. navorser het die gevolgtrekking gemaak dat hipnotiseerbaarheid 'n natuurlike eienskap is soos byvoorbeeld slaap; as 'n mens later aan slaaploosheid lei, impliseer dit nie dat hy so gebore is nie.

Afgesien van hierdie verklaring moet sosiokulturele en interaksionele faktore ook in aanmerking geneem word. Die studie sal by 'n latere geleentheid meer volledig bespreek word.

- 2.1.3 D. WHITMAN VAN NUYS (1972, P31) het verdowingsmiddel-misbruik en hipnotiseerbaarheid getoets. Aan 47 jong, manlike studente is 2 vroe voorgesê, wat betrekking gehad het op die gebruik van dagga en/of psigedeliese verdowingsmiddels soos L.S.D., Mescaline, en Psilocybin. Die proefpersone is dan met die Harvard groep-toets vir hipnotiseerbaarheid (Vorm A) getoets. By diegene wat verdowingsmiddels geneem het was die resultate 2 punte hoër en die navorser maak die gevolgtrekking dat verdowingsmiddels hipnotiseerbaarheid van 'n persoon verhoog. Die navorser meen egter dat sy monster baie klein was en dat die resultate bloot toevallig kan wees.

KOMMENTAAR:

Dit is algemeen bekend dat verdowingsmiddels suggereerbaarheid verhoog. Daarom word soms ook Sodium Pentotal, Skopochloralose en ander middels toegedoen om die hipnoseinduksie te vergemaklik.



Verdowingsmiddels werk op die sentrale senuweestelsels se transmissie en 'n belangrike invloed daarvan is verhoogde suggereerbaarheid. Persone wat verdowingsmiddels gebruik is verder meestal meer labiel of buigsaam as die wat dit nie gebruik nie, afgesien van diegene wat dit net gebruik uit nuuskierigheid. Persone wat verdowingsmiddels gebruik soek meestal werklikheidsontvlugting, aangesien hulle nie hulle probleme andersins kan oorkom nie. Die persoonlikheidsbeelde van hierdie persone stem almal ooreen in die sin dat hulle een of ander tekortkoming toon. "Die gebruik van verdowingsmiddels is meestal 'n simptoon van sosiale of sielkundige steurings. Net soms, en dan ook net by die meer ligte gevalle van verdowingsmiddels-misbruik, is dit bloot 'n mode-verskynsel en toe te skryf aan nuuskierighede- en geleentheidsmisbruik, sonder ander tekens van steuring". (Cronholm 1971, P58). Dit blyk dus duidelik dat eerstens die persoonlikheidsbeelde van verdowingsmiddel-misbruikers 'n sekere predisposisie tot hipnotiseerbaarheid toelaat en/of dat die fisiologiese eienskappe van verdowingsmiddels hierdie neiging of predisposisie nog verhoog. Dit is dus heel moontlik dat daar 'n korrelasie tussen verdowingsmiddel-misbruik en hipnotiseerbaarheid bestaan en dat dit toegeskryf kan word aan beide fisiologiese en sielkundige faktore.

- 2.1.4 G. ULETT. e.a. (1971, P203) het in 'n interessante en breedvoerige studie die neurofisiologiese basis van hipnose deur objektiewe tegnieke probeer vasstel. Hulle het 44 normale proefpersone (21 vroulikes en 23 manlikes) tussen die ouderdomme van 22 - 48 jaar gehipnotiseer deur 'n induksieprosedure wat op 'n videobandopname opgeneem is en aan hulle gewys is.

Voor die induksie is van elkeen 'n E.E.G. geneem van 20 minute, (10 min. rus - en 10 min. reaksie - tyd meting). Van die 44 pp'e is die tien beste en tien swakste weer op dieselfde wyse gehipnotiseer en daarna is 'n E.E.G. van elkeen van dië twintig geneem voor, gedurende en na die transinduksie. Aan 'n paar uitgesoekte proefpersone is ook L.S.D. 25 (10 mikrogram), dekstroamfetamien (10 mikrogram), en 'n placebo 60 minute voor die herhaling van die transinduksie gegee.

Die volgende gevolgtrekkings is gemaak nadat spesifieke vrae gevra is:

(1) Kan hipnose deur videobandopnames geïnduseer word?

Ja. - 25% van die proefpersone het 'n maksimum diepte bereik en 'n Barber suggestibiliteitskaal (B.S.S) telling van 7 en 8 getoon. 55% het 'n B.S.S.-telling van 3.5 - 6.5 getoon en 9 proefpersone het 'n telling onder 3.5 getoon. Die "video" induksietegniek, soos ander konvensionele tegnieke, toon ook 'n Gauss-agtige verdeling.

(2) Word hipnotiseerbaarheid verhoog deur herhaling van die trans-induksie?

Nee, nie met videobandinduksie. Van 20 proefpersone (10 beste en 10 swakste) wys net 4 hoër B.S.S. - tellings in die tweede sessie, terwyl 10 swakker (laër) tellings wys. 5 goeie subjekte toon laer B.S.S. tellings en 3 swak subjekte toon hoër B.S.S. tellings gedurende die tweede sessie in vergelyking met die eerste sessie.



(3) Is daar enige verskil tussen goeie en slegte hipnose-subjekte by voor-hipnotiese E.E.G.? Ja, E.E.G. analiese toon wel 'n korrelasie. ( $p = 1.67$ ,  $PLO.05$ ).

(4) Is daar enige kwantitatiewe E.E.G. - verandering tydens die hipnotiese trans?

Ja, in teenstelling met voorafgaande E.E.G. toetsing is daar 'n afname van stadige golwe, 'n verhoging van Alfa-aktiwiteit en 'n verhoging van hoër - frekwensie beta - aktiwiteit.

(5) Kan hipnotiseerbaarheid deur verdowingsmiddels verander word?

Hier is vanuit die hipotese uitgegaan dat verdowingsmiddels wat vinnige E.E.G. aktiwiteit verhoog (soos by goeie hipnotiese subjekte) ook die hipnotiseerbaarheid van swak subjekte sal verhoog.

10 mikrogram L.S.D. 25 is aan 10 swak subjekte gegee 60 minute voor die transinduksie. Die resultaat was dat 5 uit 10 subjekte 'n hoër hipnotiseerbaarheidstelling getoon het na L.S.D. Met 'n placebo het net 2 van hierdie subjekte 'n hoër telling getoon. Met dekstroamfetamien het 4 uit 9 subjekte beter tellings getoon.

Gedurende transinduksie en trans-toetsperiodes is ook verhoogde alfa-aktiwiteit opgemerk en 'n afname van stadige golwe.

KOMMENTAAR.

Hierdie omvattende ondersoek toon duidelik die fisiologiese uitgangspunt van die navorsers wat natuurlik noodwendig is wanneer daar na 'n neurofisiologiese basis gesoek word.

Dat hipnose wel 'n neurofisiologiese basis het is nie te betwyfel nie. Wat egter van belang is en wat nie deur die navorsers in hul studie beklemtoon word nie is die voorveronderstellings en meganismes waardeur hipnose bewerkstellig word. Die navorsers het wel daarin geslaag om so objektief as moontlik te werk te gaan; ook deur byvoorbeeld 'n videobandopname van 'n sekere hipnoseinduksie te gebruik. Hulle het gemeen dat die gemiddelde persoon (in Japan en Amerika) in elk geval so gewoond is aan televisie, dat 'n videoband nie juis 'n verskil sou wees van 'n werklike situasie, maar terselfertyd baie objektief is aangesien dit 'n onpersoonlike konfrontasie is. Dit is egter so dat selfs die persoon op die T V-skerm 'n sekere persoonlikheid uitetraal en dat die luisteraar hom volgens sy voorkoms, houding ens., evalueer en in 'n mindere of meerdere mate aangetrokke tot hom voel. Ook hier vind daar dus 'n soort interpersoonlike wisselwerking plaas. - Daar is dus selfs in so 'n geobjektiveerde situasie 'n sosiaalsielkundige aspek wat in ag gehou moet word.

## 2.2

Sielkundige georiënteerde studies.

2.2.1 'n Studie deur BALATSCHAK en andere (1972,P38) het die rol van die hipnotis bestudeer. Die invloed van twee veranderlikes in die hipnotis, naamlik ras en uitstaande kwalifikasies is getoets aanhand van hipnotiseerbaarheid. 100 Blanke sielkundestudente is deur die Harvard-groep toets vir hipnotiseerbaarheid getoets. Die proefpersone wat die hipnotis<sup>is</sup> as ervare beskou het, het beter gevaar as diegene wat hom as ontoereikend beskou het. Proefpersone wat deur 'n blanke hipnotis gehipnotiseer is het egter nie beter gevaar as diegene wat deur 'n nie-blanke gehipnotiseer is.

Die konklusie is gemaak dat ras of velkleur van die hipnotis geen invloed het op die hipnotiseerbaarheid van sy subjekte, maar wel sy kwalifikasies.

#### KOMMENTAAR.

In hierdie ondersoek is die klem geplaas op die rol van die hipnotis en twee verskillende <sup>kriteria</sup> naamlik ras en kwalifikasie van die persoon in daardie rol. Afgesien daarvan dat weereens net 'n enkele aspek bestudeer is, moet daarop gelet word dat kulturele agtergrondsfaktore ook 'n rol speel. Die studie is in Amerika gedoen, waar rassevooroordeel oor die algemeen gesien baie geringer is as in Suid-Afrika. In Suid-Afrika sou die proefpersone wat deur 'n nie-blanke gehipnotiseer word sekerlik baie swakker vaar as diegene wat deur 'n blanke gehipnotiseer word, aangesien die nie-blanke in Suid-Afrika 'n minderwaardige rol beklee en ook as sulks gesien en behandel word. Die studie maak dit egter baie duidelik dat dit van belang is hoe die hipnotis gesien word en dat 'n sekere "aansien" of respek nodig is.

Die klem moet egter val op interpersoonlike waarneming en evaluering soos byvoorbeeld die blanke subjek teenoor die nie-blanke hipnotis. Alleenlik die indruk wat die subjek op die spesifieke oomblik van hipnose-induksie van die hipnotis het is deurslaggewend en bepaal of hy makliker of moeiliker hipnotiseerbaar is.

- 2.2.2 SMALL EN KRAMER (1969, P251) het 'n soortgelyke studie deurgevoer. Op 40 jong studente is die Harvard-groep-toets vir hipnotiseerbaarheid (Vorm A) deur hulle dosent toegepas. Op die basis van hipnotiese suggestibiliteitsmaatreëls is hulle verdeel in 20 swakkere en 20 goeie proefpersoongroepe. 'n Week later is die proefpersone op bogenoemde manier weer gehipnotiseer met die behulp van 'n bandopname. By hierdie tweede induksie is aan die helfte van die 40 proefpersone (elke helfte het bestaan uit 10 goeie en 10 swak subjekte) meegedeel dat die hipnotis op die bandopname 'n deskundige is. Aan die ander helfte is meegedeel dat die hipnotis 'n beginner is. Die resultate het gewys dat net die groep, aan wie gesê is dat die hipnotis 'n beginner is, 'n vermindering in hipnotiseerbaarheid getoon het.

Vir die navorsers is dit van belang watter aansien die hipnotis geniet en hulle kom tot die slotsom dat dit van die uiterste belang by die hipnose-induksie is of die subjekte aan die hipnotis "gls".

KOMMENTAAR.

Soos in die vorige ondersoek val die klem weer op die rol van die hipnotis. Vir die navorsers is dit van belang watter beeld die subjekte van die hipnotis het. Induksietegniese, ens., is van minder belang asook die wisselwerking en verhouding tussen die subjek en die hipnotis. - Aan die rol van die hipnotis kleef 'n hewige stigma en as sekere elemente van die hipnotis nie aan die vereistes van die subjek voldoen nie, sal dit die rol van die hipnotis belemmer. Die hipnotis moet geloofbaar of vertroubaar ("trustworthy") wees en aan die subjek se vooraf-bestaande idees van 'n hipnotis voldoen. Soos in enige interpersoonlike verhouding is dit egter ook by die hipnoseverhouding van belang dat daar wêdersydse respek, geloofwaardigheid en vertrouwe teenwoordig is om dit 'n positiewe verhouding te maak. Dit is nie 'n eenydige saak nie soos die navorsers beweer, naamlik dat die "ondergeskikte" subjek aan die magtigheid van die hipnotis moet glo. Dit is nie die hipnotis wat deur sy mag die hele situasie domineer nie, maar dit is eerder 'n wisselwerking tussen die hipnotis én die subjek, en as die subjek die hipnotis negatief opsom, op grond van watter redes ookal sal dit die induksie van hipnose belemmer.

- 2.2.3 LAND EN GREENBERG (1971, P37) het die invloed van sekere situasieveranderlikes op die oorspronklike hipnotiseerbaarheid getoets, aangesien dit ook 'n besondere strydvraag is. Die navorsers het drie verskillende geesteshoudings (benaderings) getoets deur die proefleier "warm, "koud" of "neutraal" te laat optree. Die aansien (nimbus) van die situasie is verander

deurdat die konferensiekamer in 'n kliniek met 'n dokter as proefleier en 'n voorraadkamer van 'n laboratorium met 'n student as proefleier gebruik is. Die hipnotis is op band opgeneem en het baie van die proefleier verkil. Die resultate van hierdie studie bevestig nie die hipotese dat uiterlike veranderlikes die oorspronklike hipnotiseerbaarheid beïnvloed nie.

#### KOMMENTAAR.

Blykbaar het net die hipnotis self 'n invloed op die subjek en nie die omstandighede van die situasie, of die houding van die proefleier nie, wat eintlik maar net 'n middelmen is. Die eintlike interpersoonlike verhouding is tussen die subjek en die hipnotis. Voorafgaande konfrontasie met vriendelike of onvriendelike (warm, koue), proefleiers wat tog eintlik niks met die hipnose self te doen het, of 'n professionele of onpasselike atmosfeer het ook niks met die situasie self te doen nie. Hoe die hipnotis self waargeneem word, al is hy nou op band of nie, is van belang.

In die drie studies hierbo is die rol van die hipnotis ondersoek, sy aansien, geloofwaardigheid, ens., asook uiterlike faktore soos situasieveranderlikes, maar ten spyte daarvan dat die sielkundige faktore baie beklemtoon word, word daar nooit verwys na die moontlike rol wat die interaksionele betrekking tussen die hipnotis en die subjek mag speel. Soos die navorsers wat enkele aspekte van die hipnosesituasie vanuit die fisiologiese teorie bestudeer, soek bogenoemde navorsers ook net na enkele verklarings vanuit die sielkundige teorie, en verwys nie na die sosiale betrekking nie.

- 2.2.4 GILL EN BRENNAN (1961, in Chertok 1970, P40) het d.m.v. introspeksietoets getoon dat hipnotiste hulle self graag sien as almagtige vaderfigure. Dit blyk verder asof die meeste hipnotiste 'n neiging toon tot skou-  
spelagtigheid waarby hulle graag die rol van die hoof-  
akteur speel en dat hulle graag baie praat. Die studie  
is vanuit 'n psigoanalitiese standpunt gedoen en 'n ken-  
merk wat deur die psigoanaliste baie beklemtoon word en  
volgens hulle teorie belangrik is, is 'n paradokse drang  
na intimiteit en afstand by die hipnotiste.

#### KOMMENTAAR.

Dit is heel duidelik dat hierdie studie eintlik niksseggend  
is en geen waarde het nie, behalwe dat dit die rol van die  
hipnotis op 'n subjektiewe wyse toets, dit wil sê deur die  
hipnotiste self te vra. Die feit dat hulle hulleself graag  
as magtige vaderfigure sien is 'n wens wat in elk geval by  
alle mediese en soortgelyke beroepe onderliggend is.

- 2.2.5 PERRY, SUTCLIFF EN SHEEMAN (1970, P279) het die verband tussen  
verbeeldingskrag en hipnotiseerbaarheid getoets. Die verhouding  
tussen hipnotiese vatbaarheid en sommige aspekte van verbeelding  
en voorstellingskrag ("imagery" en "fantasy") is in 'n normale  
bevolking van 95 subjekte bestudeer d.m.v. hulle drome en 'n  
hipnotiseerbaarheidstoets. Die helderheid van verbeelding is  
geskat deur 'n betroubare vraelys wat deur die navorsers ver-  
werk is van 'n toets wat eerste deur Batts ontwerp en gebruik is.  
(Batts (1909) 150 item questionnaire upon mental imagery)  
Drome is versamel met die behulp van 'n dagboekmetode wat die  
voorkoms van verdraening in die droominhoud bestudeer het.

Hipnotiseerbaarheid is bepaal deur die Stanford-Hipnotiseerbaarheidsskaal wat deur bogenoemde navorsers aangevul is deur 'n selfontwerpe gestandaardiseerde skaal, en die skattingsprosedures is op altwee skale gebaseer. Die resultate toon 'n positiewe kromlynige verhouding tussen halderheid van verbeelding en hipnotiese vatbaarheid, maar geen betekenisvolle verhouding vir fantasie. Die resultate het verder getoon dat beide verbeelding en fantasie, wanneer hulle saamgevoeg word, 'n nog meer akkurate voorspelling van diep vatbaarheid is, as wanneer die verbeeldingsveranderlike alleen geneem word.

#### KOMMENTAAR.

In hierdie studie het die navorsers probeer om 'n inherente eienskap van die mens, naamlik sy verbeeldingskrag, as uitgangspunt vir hipnotiese vatbaarheid te neem. Hulle beweer dat in 'n hipnose-verhouding die subjek aangemoedig word om deel te neem in 'n verbeeldingsvlug. Die hipnotis lei die subjek weg van die gewone werklikheidstoetsing na 'n verbeeldingsvlug. Die verbeeldingstemas word deur die hipnotis verskaf en wanneer die hipnotis dan nog self deelneem ontwikkel dit in 'n "folie à deux" (voorkoms van 'n psigose wat gelyktydig by twee persone kan voorkom wat met mekaar nou geassosieer is). Hierdie studie beklemtoon die moontlike belangrikheid van die neiging tot verbeelding as 'n potensiële korrelaat vir hipnotiseerbaarheid maar dit slaag ook nie daarin om 'n verklaring te gee vir die induksie van hipnose. Weereens is net 'n enkele verduideliking gesoek en die interaksionele betrekking voor die hipnose-induksie is uit die oog gelaat.



## 2.3 ALGEMEEN.

- 2.3.1 RUCH EN MORGAN (1971, P100) het in 'n studie vasgestel dat die liggaamshouding wat die proefpersoon inneem die hipnotiseerbaarheid in geen sin beïnvloed nie. Die subjekte kan lê, sit of staan tydens die induksiefase. Hulle verkies egter om te lê of sit aangesien hulle vrees dat hulle mag duiselig word en dan val indien hulle staan. Maar selfs al staan hulle bly die hipnotiseerbaarheid dieselfde.

### KOMMENTAAR.

Hierdie studie toon dat ook die liggaamshouding self geen aandeel het by hipnotiseerbaarheid. Waar 'n mens geneig sou wees om aan te neem dat 'n subjek beter gehipnotiseer kan word in 'n lêende posisie, omdat hy dan rustig en ontspanne is, toon hierdie ondersoek dat dit nie saak maak nie in watter liggaamsposisie hipnose geïnduseer word. Die navorsers meen dat lang ervaring, tegniese vaardigheid en 'n selfversekerde optrede deur die hipnotis van belang is, maar hulle dui nie op die interpersoonlike verhouding nie.

- 2.3.2 GHEORGIU (1971, P134) het die verhouding tussen 'n direkte en indirekte induksietegniek aan die hand van die "liggaamswaai-toets" getoets. Die resultate toon dat direkte suggesties doeltreffender was as indirekte suggesties. Subjekte wat op indirekte suggesties gereageer het, het ook by die direkte metodes gereageer, maar 57% van die subjekte wat nie by indirekte suggesties gereageer het, het wel by direkte suggesties gereageer. Die direkte suggesties het bestaan uit verbale aanwysings

en die indirekte metode van suggestie het bestaan uit 'n rubbermansjet om die bors van die subjek, wat hom na agter getrek het sodra dit opgeblaas is.

### KOMMENTAAR.

Hierdie studie toon duidelik dat daar 'n interpersoonlike kontak tussen die hipnotis en die subjek moet wees om hipnose te kan bewerkstellig. Direkte suggesties word verbaal oorge- dra en die subjek is in wisselwerking met die hipnotis; daar- om is die direkte suggesties meer effektief as die indirekte suggesties waar eintlik geen interpersoonlike verhouding bestaan nie.

### 3. VOORVERONDERSTELLINGS.

Uit die genoemde studies wat verteenwoordigend is vir die ver- skillende rigtings en die algemene oorsig oor metodologiese prosedures is daar veral twee dinge wat duidelik na vore tree . Eerstens is dit opvallende dat daar net na enkelvoudige verkla- ringsprinsiepes gesoek is. Soos uit die bespreking blyk lei dit egter tot niks nie. Inteendeel, dit verwar eintlik die feite nog meer en dryf nog verder weg van die kern van die saak. Dit is opvallend uit die oorsig dat sekere veranderlikes vanuit 'n sekere teoretiese raamwerk ondersoek word sonder verwysing na ander belangrike aspekte van die verskynsel. Die globale perspektief gaan verlore en enkele eienskappe word as uitgangs- punte geneem. In die fisiologiese teorie word bv. net eienskappe van die enkele organisme ondersoek soos bv. die E.E.G.-aktiwiteit.

In die sielkundige teorie word weer net die eienskappe van die gehipnotiseerde persoon (afhanklikheid, wilskrag ens.) of die hipnotis (houding, aansien, charisma ens.) ondersoek in plaas daarvan om die verskillende aspekte te integreer tot 'n allesomvattende benadering. Hierdie bestudering van enkele eienskappe en kenmerke is 'n tipies atomistiese benadering en die vraag kan nou gevra word of die uiteenlopende resultate nie te wyte is aan hierdie atomistiese benadering nie. So 'n atomistiese benadering misken in elk geval die belangrike teoretiese ontwikkelings in die huidige persoonlikheidsteorie wat die klem verskuif van intra-psigiese tot interpersoonlike, sosiale en sisteem-teoretiese eienskappe van gedrag. Is die verhouding tussen die hipnotis en die subjek nie ook van belang nie?

Telkens raak navorsers net aan hierdie gevolgtrekking, veral as die resultate van hulle studies negatief verloop het en hulle geen enkele fisiologiese, omgewings of sielkundige korrelate vir hipnose kon vind nie. Hulle gee egter geen verdere gedagte daaraan nie omdat hulle te verwickel is in hulle teoretiese dogmatisme en hulle is so gekondisioneer om in daardie spesifieke denkpatroon te dink dat dit hulle nie toelaat om die moontlikheid van bv. interpersoonlike aspekte dieper te ondersoek. In 'n poging om hierdie leemte te vul word daar dus vervolgens aandag gegee aan die fenomenologiese denkrigting in die sielkunde sowel as verbandhoudende verskynsels soos interpersoonlike persepsie.

### 3.1 Fenomenologiese benadering.

'n Belangrike moderne rigting in die sielkunde-navorsing is die fenomenologiese benadering. In die sielkunde word doesdae die bewussyn of ondervinding (Erlebnis) as 'n fenomeen beskou in teenstelling met die persoonlikheidsielkunde, die struktuurteorie of ook die dieptesielkunde. Die moderne sielkunde word dus vry gemaak van alle nougesette en inheerende teoretiese

uitgangspunte en die verskynsel of fenomeen word so bestudeer soos dit verskyn. sonder om dit in 'n teoretiese raamwerk te pers.

Om 'n fenomenologiese uitgangspunt in te neem, moet eers na die wesenskenmerk van hierdie teoretiese benadering gewys word.

Fenomenologie is 'n wetenskaplike uitgangspunt of sien-  
wyse wat hom rig op die navorsing en beskrywing van 'n  
verskynsel (fenomeen) en hom daarby bepaal, in teenstel-  
ling met die poging om die agtergrond, die "eintlike"  
werklikheid te sien, dinge soos hulle werklik is te be-  
paal. Fenomenologie is die leer van die verskynsel; 'n  
leer wat bewussynsverskynsels bloot as sulks sien en be-  
skryf. Husserl (1858 - 1938) het dit soos volg opgesom:  
dit is 'n wetenskap of 'n konstitutiewe filosofie. Dit is  
'n aprioriese, filosofiese gronddissipliene wat van die  
bewussyn, waarvan alle transendentale bestanddele gereinig  
is, die eksakte opvatting (Erfassung) van die ryne wesens-  
aard (van die "so wees" van objekte van alle soorte) nastreef  
en dit bekendstel en beskryf. (Hehlmann, 1968, p414).

Volgens A. Wellok (1955) is die fenomenologiese metode aan-  
wendbaar by die beskrywing van ondervindings, as uitdrukkings-  
beskrywing en as beskrywing van alle verskynsels as sulks.  
Fenomenologie het vrugbaar geword as filosofie van die gevoele-  
lewe, of die religieuse ervarings- of ondervindingswêreld  
(Erlebniswelt), as filosofie van die houdings- en verhoudings-  
gedrag en ten slotte as filosofie van die sinswaarneming  
(Hehlmann 1968, p411).

Vanuit 'n fenomenologiese standpunt gesien is gedrag dan ook 'n funksie van die individu se persepsie. Die persepsuele veld mag gedefinieer word as: "die hele universum, insluitende die self, soos dit gesien word deur die individu op die oomblik van askie" (Combs en Smygg, 1959, p20) Vanaf die fenomenologiese standpunt is dit nie die werklikheid (soos dit werklik is) wat gedrag bepaal nie, maar dit is die individu se persepsie van daardie werklikheid wat sy gedrag bepaal. (Gooding, 1969, p148) Hierdie verskynsel het belangrike implikasies vir die studie van hipnose.

Hipnose is altyd vanuit 'n outoritêre of outokratiese standpunt benader. D.m.v. hipnose het die terapeut sy wil "oorge- dra" aan die pasiënt en die pasiënt moes hom onderwerp aan die wil van die hipnotis. Die tussenmenslike betrekking het meestal berus op 'n verhouding van domineer en onderwerp, waar die hipnotis die oorheerser was en die subjek die ondergeskikte. Hipnose is ook deur hierdie selfonderwerping en oorheersing verklaar, veral deur die psigoanalitiese teorieë en sommige ander sielkundige teorieë. Onlangse ontwikkelinge in die kliniese en eksperimentele hipnose maak dit egter nodig dat hipnose vanuit 'n fenomenologiese basis benader word, net soos dit ook die geval is met ander gedragswetenskappe. Estabrooks (1965) het vasgestel dat 'n "permissiewe" benadering tot subjekte in 'n eksperimentele situasie baie vrugbaar was. Sexter (1965) en Pittenger (1966) het ook gevind dat dit van meer waarde vir die pasiënt is wanneer die terapeut dit vermy om outoritêr op te tree. Hoewel die outoritêre benadering die metode is wat die meeste gebruik word is dit tog eintlik juis die doel van die terapeut om pasiënte wat hulp soek meer onafhanklik en toerykend te laat word in plaas daarvan om eintlik maar net afhanklik te word van die terapeut.

Die een dominante drang, fenomenologies gesien, is die behoudenis en integriteit van die persepsuele veld; veral daardie wat met die eie self te doen het en die basiese <sup>e</sup> <sub>u</sub> behoefte is een na toerykendheid (adequacy). Dus, in plaas daarvan om die subjek se gedagtes en persepsies te "lei" en te "beheer", behoort daar eerder gepoog te word om die pasiënt deur sy eie toedoen te help om sy probleme op te los. Die pasiënt het altyd 'n baie aktiewe deel in die genesingsproses en dit moet ondersteun en aangemoedig word maar nie domineer word nie. Die pasiënt moet nie passief gesien word in sy rol as pasiënt. Volgens die fenomenologiese metode is dit 'n interaksieproses waar twee persone, naamlik die hipnotis en die subjek in wisselwerking met mekaar tree. Dit behoort nie te berus op aktiwiteit by die hipnotis en passiwiteit van die pasiënt. (Gooding 1969, P150). Verder is dit belangrik om te onthou dat die fenomenologiese veld van 'n persoon bepaal word deur sy persepsie van die situasie. Soos reeds gemeld bestaan 'n individu se persepsuele veld uit sy hele omgewing, insluitende homself, soos dit op daardie oomblik van aksie en in daardie spesifieke situasie waargeneem word. Dit word verder bepaal deur <sup>u</sup> sy eie persoonlike behoeftes, vooroordele, stereotipering, projeksie van eie gevoelens, emosies en talle ander faktore.

In 'n situasie soos die hipnose situasie waar twee persone bymekaarkom, is dit noodwendig van belang hoe die persepsuele of fenomenologiese veld van elkeen van die betrokke persone bepaal word. Daar is net altyd na die hipnotis se rol en taak verwys en nooit watter rol die subjek speel nie. Hoe sien hy die hipnotis, hoe som hy die situasie op, wat bepaal sy persepsuele veld? - Die studie van interpersoonlike persepsie kom dus hier in die brandpunt van ons aandag.

### 3.2 Interaksionele benadering.

Wanneer twee persone mekaar vir die eerste keer ontmoet, al is dit net vir 'n kort oomblik, vorm hulle indrukke van mekaar. Hierdie indrukke bepaal hoe hulle van mekaar sal hou, of hulle meer met mekaar in aanraking sal kom, hoe hulle teenoor mekaar sal optree, ens. 'n Mens se beeld van die ander word dadelik bepaal deur sy bespiegeling of vermoede hoe die ander oor hom dink, hoe hy ons evalueer. Die interpersoonlike waarneming bestaan daarom ten minste uit drie komponente: 1. - 'n mens se eie selfbeeld, 2. - 'n mens se beeld van die ander, 3. - 'n mens se beeld daarvan, hoe die ander hom sien (spieëlbeeld of metaperspektief) (Laing e.a. 1966 P20 ff). Die eerste indrukke is gewoonlik die belangrikste bepalende faktor van 'n verhouding. By voorbeeld: twee studente, wat kamermaats sal wees, ontmoet mekaar vir die eerste keer. Elkeen se persoonlikheid - hoe maklik hy met ander oor die weg kom, hoe vriendelik hy is - sal 'n geweldige invloed op die ander se lewe hê. In die eerste paar minute van hulle ontmoeting probeer hulle 'n indruk te kry van die ander, want hulle weet dat hulle gedurende die jaar baie saam met mekaar sal wees. Hulle probeer om soveel as moontlik van die ander uit te vind sodat hulle daarvolgens kan handel - en veral, om te kan besluit of hulle vriende sal word of nie. Die mens gebruik enige informasie wat verkrygbaar is om indrukke van ander te kry - om 'n oordeel te kan vel oor die ander se persoonlikheid, om hipoteses te vorm oor die persoon wat die ander is. Daar is seker niemand wat 'n ander individu in al die fasette van sy persoonlikheid kan sien nie, maar al kry 'n mens net 'n klein monster van die ander se persoonlikheid neig hulle om daarvolgens die hele persoonlikheid te evalueer. Al sien iemand net 'n foto van 'n ander persoon vir 'n paar oomblikke, het hy al 'n sekere idee van die ander se persoonlikheid.

Die mens is geneig om te stereotipeer, d.w.s. om persoonlikheids eienskappe aan mense toe te sê volgens die kategorie waarin hulle behoort. Byvoorbeeld dat vet mense goedhartig is, ens. Die mens is dus geneig om te veralgemeen en sekere uitstaande fisiese of verbale kenmerke te organiseer in 'n passende geheel. Die aanvullende eienskappe word voorsien deur die waarnemer se eie ondervindings in die verlede. Min is bekend oor die faktore wat 'n persoon in staat stel om meer insiggewend in sy evaluasie van 'n ander te wees as andere. Elke mens se waarnemingsmodus verskil en die vlak van kompleksiteit waaruit 'n persoon waargeneem word verskil ook van waarnemer tot waarnemer. Die een sal byvoorbeeld die ander persoon klassifiseer volgens oppervlakkige eienskappe en die ander een volgens minder waarneembare eienskappe. Selfs wanneer teenstrydighede of ongerymdhede in 'n ander persoon gesien word, soos byvoorbeeld dat hy beide eerlik en onopreg, vriendelik en buffelagtig, ens., blyk te wees, neig die waarnemer en evalueerder tot 'n samehangende evaluasie en kan hom meestal treffend en ooreenstemmend karakteriseer. (Secord en Backmann 1964, p55).

Die feit dat sommige mense beter instaat is om ander op te som en te evalueer al kry hulle net 'n klein monster van die ander se persoonlikheids eienskappe kan hoofsaaklik toegeskryf word aan empatie.

Empatie met 'n ander persoon kan gedefinieer word as die tendens van 'n individu om aan te neem dat 'n ander persoon se gevoelens, gedagtes en gedrag dieselfde is as sy eie. (Smith 1966, p93).



Aanhangers van Freud (o.a. Fenichel, 1945) teenstaanders van Freud (o.a. Sullivan, 1956) sosioloë (Mead 1934) en psigoloë (Rogers, 1961) beklemtoon dat eendersheid van 'n ander individu die grondslag is vir die eienskap wat ons instaat stel om hom te verstaan. Maar wat hulle buite ag laat is dat die eendersheid wat ons by 'n ander persoon aanneem, reg sowel as verkeerd kan wees; dit kan aanleiding gee tot 'n regte sowel as 'n verkeerde oordeel.

Smith (1966, p97 ff) gee 'n aantal redes wat hiervoor verantwoordelik mag wees. By voorbeeld is veralgemening 'n sleutelproses by empatie; wanneer 'n persoon vind dat hy in sommige karaktereienskappe met 'n ander persoon s'n ooreenstem, is hy geneig om aan te neem dat hy ook in ander opsigte met die persoon ooreenstem. As ons bewus word van 'n paar ongelyke eienskappe by 'n ander persoon, neem ons aan dat hy ook in ander opsigte nie met ons ooreenstem nie. Ons empatiseer met diegene met wie ons onself identifiseer en aangesien ons geneig is om te veralgemeen kan ons 'n foutiewe evaluasie maak. Ons oorbeklemtoon ons eendersheid met diegene wat in die meeste opsigte soos ons is; ons onderbeklemtoon ons eendersheid met diegene wat in min opsigte met ons ooreenstem.

Die akkuraatheid van 'n mens se evaluasie van ander word natuurlik verhoog wanneer die interaksie toeneem of aanhou en 'n mens die ander persoon daardeur beter leer ken.

Beide navorsing is gedoen oor die persepsie van mense, hoe hulle ander mense sien en evalueer en waarvolgens hulle dit doen, van watter persepsuele raamwerke of bronne van verwysings hulle gebruik maak, ens. Ondervinding, in alle gevalle, gaan die persepsie vooruit en die interpretasie daarvan. Binne die proses van persepsie is die prosesse van seleksie en resepsie. -

Hoe is dit moontlik dat persoon A 'n heeltemaal teenoor-gestelde evaluasie van persoon X gee, as wat persoon B dit sou doen? Eerstens is van belang waarvolgens die afleidings gemaak word vir die evaluasie - of dit gevolgtrekkings is van verbale uitings (wat, en hoe dit gesê word), of nie - verbale faktore soos voorkoms, houding, postuur, liggaamsbou, bewegings, stem, maniertjies ens., en tweedens ook die aard van die gevolgtrekkings, naamlik, of dit berus op veralgemenings, op oordrag (projeksie) van die eie persoonlikheid, (identifikasie) op kategorisering, analogieë, stereotipering of vooroordeel. Al hierdie faktore word bepaal deur hoe die persoon opgevoed is, wat hy deur sy familie geleer het, uit watter sosiale milien hy kom, nes. 'n Ander belangrike punt is dat die handeling (die gedrag van die persoon) geïnterpreteer word volgens die verband of konteks waarin dit plaasvind. (Secord en" Backmann 1964, p55 ff, Laing e.a. 1966, p20 ff).

Afgesien van hierdie faktore wat interpersoonlike persepsie beïnvloed, is dit verder van belang om te kyk na faktore wat die positiewe evaluasie van 'n ander kan beïnvloed en bevorder. Hoekom voel 'n sekere persoon meer aangetrokke tot persoon A as tot persoon B? - 'n Belangrike rede hiervoor is eerstens voortdurende interaksie. Hierby word bedoel: hoe meer 'n mens met iemand in aanraking kom, hoe beter leer 'n mens hom ken en hoe beter kan hy hom evalueer. Interaksie bevorder familiariteit en kan ook positiewe evaluasie bevorder, aangesien die ander persoon beter leer ken word en aanvanklike vooroordele ens., verwyder word. Hoe langer ons 'n persoon ken, hoe meer is ons ook geneig om "eendershede" aan hom toe te skryf.

Dit wil sê hoe meer identifiseer ons met hom. Die wet van ooreenkomste of nabyheid (propinquity) is hier van toepassing, naamlik soos die frekwensie van interaksie tussen 2 persone verhoog, sal die graad van wedersydse aangetrokkenheid ook verhoog. (Smith 1966, P99) (Dit is ook heel waarskynlik die rede hoekom sommige hipnotiste eers na 'n hele aantal mislukte sessies daarin slaag om 'n subjek te hipnotiseer). In 'n studie deur Freedman en Suomi (1967) is bevind dat die eerste indruk wat iemand van 'n ander kry sy evaluasie sterk kan beïnvloed. Wanneer die eerste indruk positief was is dit deur verdere aanraking (familiariteit) bevorder, maar die familiariteit het min invloed gehad, wanneer die oorspronklike evaluasie of indruk negatief was (Freedman 1970, P73).

'n Ander faktor is die voorspelbaarheid van 'n persoon se gedrag. Die mate van konsekwentheid van iemand se gedrag maak hom meer of minder evalueerbaar. As 'n mens altyd weet wat hy van iemand kan verwag, kan hy hom maklik opsom en sy gedrag en reaksies vooruitbepaal. Meestal word so 'n persoon dan positief geëvalueer.

Ook van belang is die belonende aspek van 'n interaksie: ons hou van iemand wat van ons hou! As 'n mens egter vermoed dat iemand van hom hou omdat iets daaragter skuil, dat hy dus maar net maak asof hy van hom hou, as 'n mens met ander woorde suspisiesus is, sal dit die positiewe evaluasie van so 'n persoon baie beïnvloed. Dieselfde is op komplimente van toepassing: 'n mens hou meer van iemand wat 'n kompliment maak as dit volgens sy selfevaluasie geregverdig is, as van iemand wat 'n kompliment maak wat eintlik vals is. In 'n studie deur Aronson.

en Lindner (1965) is 'n groep proefpersone gevra om evaluasies te maak van 'n tweede groep proefpersone. Die tweede groep moes dan weer evaluasies van die eerste groep maak (op grond van die eerste groep se evaluasies van hulle). Daar is gevind dat diegene wat op 'n negatiewe evalueringstrant begin het, maar geleidelik oorgegaan het na 'n positiewe evaluasie meer effek gehad het as diegene wat van die begin af almal positief gevalueer het. (Freedman, 1970, P75).

Die belangrikste grondslag vir aangetrokkenheid tot iemand is seker gelykheid of eendersheid. Gelykheid kan op baie vlakke of dimensies uitslaggewend wees; die nasionale agtergrond, geloof, politiek, sosiale klasse, opvoedkundige peil, ouderdom, gesofistikeerdheid, ras, beroep, intelligensie, talente en selfs lengte, gewig, fisiese voorkoms en vaardigheid, ens. Al hierdie faktore, as't ware enige iets op enige dimensie, kan vriendskapbande of die totstandkoming van rapport beïnvloed - behalwe persoonlikheidseienskappe (waarna later verwys sal word). Rapport beteken in 'n algemene sin 'n verhouding wat op 'n hoë mate gebaseer is op 'n eendersheid van gedagtes, belangstellings en sentimente. (Drever, 1965, P239) Daar is natuurlik nog talle ander faktore waarvan rapport afhang en "rapport" in die algemene betekenis soos hierbo uiteengesit verskil effens van die spesiale betekenis soos dit in 'n terapeutiese situasie of in 'n hipnoseverhouding voorkom. Die algemene rapport moet egter eers bewerkstellig word voordat dit verder gevoer kan word na die "spesiale rapport - verskynsel en is daarom so belangrik. Die beginsel van rapport lê dus in die tussenmenslike verhouding van twee persone en eendersheid is 'n belangrike faktor wat dit kan begunstig. Hoe meer 'n mens aanneem dat 'n ander persoon in verskeie opsigte eendersheid met hom toon hoe meer is hy geneig om van hom te hou, hoe eerder word rap-

port bewerkstellig. Faktore wat rapport sal aanhelp is dus eendersheid van denkwyse, smaak, gedragsuiting, en al die ander talle faktore en omstandighede wat reeds genoem is.

In sy gedrag neig 'n mens voortdurend om met ander mense te vergelyk om sodoende konform te bly. Dit is 'n proses van identifikasie wat gedefineer kan word as die proses waarby 'n persoon soos 'n ander optree sonder om daartoe aangevoelig te word en sonder dat dit aan hom geleer is. 'n Mens voel, dink en tree op soos hy dink ander voel, dink en optree. (Smith, 1956, p97). Hy moet ook voel dat wat hy sê, doen en voel goedkeuring deur sy sosiale omgewing dra.

'n Mens se gedrag moet beloning kan uitlok. Hy wil nie graag "anders" wees, tensy vir 'n spesifieke doel. Daarom sal hy so optree dat hy nie gekritiseer kan word deur sy medemense nie. Aan die ander kant soek 'n mens die geselskap of voel aangetrokke tot persone wat ons denkwyse, handelswyse, smaak ens. ens. deel en daarmee saamstem. Die mens hou daarvan dat daar 'n verband moet wees tussen dinge, dat daar samehang en ooreenstemming moet wees en algemene ewewig; (vergelyk die "kognitiwe balansmodel" van Heider, Newcombe en andere).

'n Ander baie belangrike grondslag vir aangetrokkenheid is "komplementariteit" of aanvulling van karaktereienskappe. - Die mens neig daartoe om aangetrokke te voel tot iemand wat op een of ander dimensie gelyk is aan hom soos dit hierbo uiteengesit is, behalwe by persoonlikheidsienskappe. Hier lyk dit asof die teenoorgestelde die geval is. Dit wil voorkom asof die mens aangetrokke voel tot iemand met teenoorgestelde of komplementêre

persoonlikheidstrekke. Die vraag ontstaan nou natuurlik of gelykheid of komplementariteit van persoonlikheid die kritiese faktor by aangetrokkenheid of positiewe evaluering van 'n ander is. Dit lyk egter asof beide ewe belangrike determinante is. Daar is oor die algemeen vasgestel dat wanneer die behoeftes van die een die behoeftes van die ander bevredig, hulle van mekaar hou.

Wanneer twee persone dieselfde rol het soos in die meeste vriendskappe, is die dominante determinante van aangetrokkenheid" gewoonlik "gelykheid". Wanneer twee persone verskillende rolle het, soos in 'n huwelik, party vriendskappe en professionele verhoudings waar die een superieur tot die ander is, is komplementariteit of aanvullendheid van belang. In hierdie gevalle is die mens geneig om van 'n ander te hou wie se gedrag by hulle rol pas - en aangesien hulle rol verskil, neig hulle gedrag om eerder komplementêr te wees as "gelyk". Maar selfs met verskillende rolle is die hoofdeterminant van positiewe evaluering of aangetrokkenheid in die meeste verhoudings gelykheid op dimensies soos kulturele eienskappe, sosio-ekonomiese klasse, ens. (Freedman 1970, 096).

### 3.3 Uitbouing van teorie.

Die algemene navorsing en teoretiese benaderings in die sielkunde het in die laaste paar jare al meer die sosiale aard van die persoonlikheid beklemtoon. Waar die klem in die verlede veral op die intra-aksie van die menslike persoonlikheid geval het, lê die moderne teoretiese ontwikkeling meer klem op die interpersoonlike aspekte van die persoonlikheid. Die moderne navorsers sien die mens nie as 'n alleenstaande entiteit nie maar as 'n wese wat in interaksie met ander verkeer en wie se persoonlikheidsformasie deur hierdie sosiale interaksieproses gevorm word.

Die hipnosissituasie is ook 'n interaksie tussen twee persone. Dit is 'n interaksionale betrekking waarin twee persone met mekaar in verbinding tree en in die verhouding tot mekaar meestal aanvullende rolle speel. Die hipnotis is gewoonlik die "helper" en die subjek die "pasiënt". Die hipnotis neem dus gewoonlik die leidende rol oor en die subjek word gelei. Terselfdertyd "glo" die subjek aan die vaardigheid en kuns van die hipnotis (of enige terapeut) en gee homself aan hom oor. Hy moet egter vertrouwe hê tot die hipnotis, en hom oor die algemeen "positief" evalueer, anders sal hy nie summier bereid wees om homself aan die hipnotis se "mag" uit te lewer nie.

In die terapeutiese situasie kom dit baie keer voor dat die pasiënt nie met die eerste konsultasie gehipnotiseer kan word nie. Die rede hiervoor, teen die agtergrond van interpersoonlike evaluasie gesien, kan maklik gevind word: die pasiënt kan die terapeut nog nie voldoende "opsom" nie. Hy is nog nie bereid om homself aan hom oor te gee nie, eers moet hy hom nog "beter leer ken". Daarom is dit voor enige terapeutiese situasie so belangrik om rapport op te hou met die pasiënt - om 'n wedersydse goeie verstandhouding te bewerkstellig waarop verdere interaksie dan gebaseer word.

Enige interpersoonlike betrekking met 'n ander persoon word aangehelp deur voortdurende interaksie, afgesien van ander faktore soos komplementêre persoonlikheidseienskappe, gelykheid, ens. Daar is reeds na verwys dat 'n verhouding "verbeter" namate die familiariteit toeneem. Daarom is sulke interpersoonlike verhoudings soos tussen broers en susters, ou vriende ens., baie heg. Persone in sulke verhoudings "ken" mekaar baie

goed, hulle het mekaar ten volle gevalueer en weet hoe hulle teenoor mekaar moet optree en wat hulle van die ander kan verwag. Daar is omtrent geen "geheims" tussen hulle nie. Daarom kan daar in hierdie verband ge- waag word om die hipotese te maak dat wedersydse hipno- tiseerbaarheid tussen byvoorbeeld broers en susters rela- tief hoog sal wees in vergelyking met ander persone wat op 'n "laer" vlak van familiariteit verkeer. - Hierdie hipotese is reeds indirek bewys: (1969, P245) het Duke in sy ondersoek probeer om 'n korrelasie te vind tussen verwantskap en vriendskappe en hipnotiseerbaarheid. Hy het veral by broer/susterpare 'n hoë korrelasie gekry en dit toegeskryf aan natuur en voeding. Wanneer hierdie studie egter vanuit 'n ander teoretiese standpunt benader word, byvoorbeeld 'n sosiaalteoretiese basis, lyk die gevolgtrekking van die resultate heeltemaal anders. Dan kan dit toegeskryf word aan interaksionele faktore soos aangetrokkenheid op grond van gelykheid of familiariteit of komplementariteit, ens., of almal saam. Soos hierbo aangedui is dit alles faktore wat positiewe evaluering bevorder en aangesien daar besonder gunstige omstandighede by broers en susters teenwoordig is, lyk Duke se resultate glad nie verbasend nie.

Dit sal opgemerk word dat navorsers telkens aan die rol van interpersoonlike betrekkinge raak maar deurdat hulle so ge- bind is aan hulle teoretiese uitkyk en probleem-benadering verhoed dit hulle om hierdie moontlikheid verder te onder- soek. Deur hulle ondersoek te voeg hulle dan maar eintlik net nog iets by die groot verwarring wat reeds heers in plaas daarvan om dit op te los.



4. HIPOTESE.

Die algemene hipotese word dus nou gestel dat hipnotiseerbaarheid 'n funksie is van interpersoonlike aangetrokkenheid. Die faktore is talryk wat interpersoonlike verhoudings en veral die positiewe of negatiewe evaluasie van 'n ander kan beïnvloed. Daar kan nie vooraf met sekerheid gesê word of een persoon 'n ander positief of negatief sal evalueer wanneer hy vir die eerste keer met hom gekonfronteer word. Soos reeds aangetoon is tel die eerste indrukke wat 'n mens van 'n ander kry baie, maar dit kan weer deur ander faktore beïnvloed word. Netso onmoontlik is dit om met sekerheid vas te stel watter faktore tot 'n positiewe evaluasie aanleiding mag gee, of dit nou komplementêre persoonlikheidseienskappe, gelykheid op een of ander dimensie, familiariteit, ens. is. - Dit is ook nie altyd belangrik nie! Alleenlik van belang is dat daar wel positiewe en negatiewe evaluasie plaasvind en dat dit die verhouding tussen twee persone wesentlik beïnvloed en bepaal hoe hulle teenoor mekaar optree. Voortspruitende uit hierdie verskynsels kan dan die hipotese gemaak word dat 'n positiewe verhouding tussen die subjek en die hipnotis die hipnotiseerbaarheid van die subjek sal verhoog.

V E R W Y S I N G S.

- BAKAN, P.: Handedness and Hypnotizability.  
Int. Journal of Clinical and Experimental Hypnosis  
1970, Vol 18, No 2, P99 - 104.
- BALATSCHAK, B.; BLOCKER, K.; ROSITTER, T.; PERIN, C.T.: The  
influence of race and expressed experience of the  
hypnotist on hypnotic susceptibility.  
Int. Journal of Clinical and Experimental Hypnosis,  
1972, Vol 20, No 1, P38 - 45.
- BARBER, T.X. AND CALVERLEY, D.S.: Multi-dimensional analysis of  
hypnotic behaviour.  
Journal of Abnormal Psychology, 1969, Vol 74, No.2.  
P209 - 220.
- CHERTOK, L.: Hypnose - Theorie, Praxis und Technik.  
Ramon F. Keller Verlag, Genf 1970.
- COMBS, A.W. AND SNYGG, D.: Individual Behaviour - A perceptual  
approach to behaviour. Revised Edition.  
Harper, New York 1959.
- CRONHOLM, B. EN ANDERE: Rauschmittel  
Urban & Schwarzberg Verlag, Wien 1971.
- DREVER, J.: A dictionary of Psychology Penguin Books Ltd.  
Harmondsworth, Middlesex, England 1965.
- DUKE, J.D.: Relatedness and waking suggestibility.  
Int. Journal of Clinical and Experimental Hypnosis  
1969, Vol 17, No 4, P242 - 250.
- EVANS, F.J.: Critique and Comment - Recent trends in Experi-  
mental Hypnosis.  
Behavioural Sciences 1968, Vol 13, No 6, P477 - 487.
- FREEDMAN, J.L.; CARLSMITH, J.M.; SEARS, D.O.: Social Psychology.  
Prentice Hall, Inc. Englewood Cliffs, New Jersey 1970.
- GHEORIU, V.A.: Relations between the direct and indirect forms of  
the body sway test.  
Int. Journal of Clinical and Experimental Hypnosis.  
1971 Vol 19 No. 3 P134 - 149.

- GOODING, C.T.: A phenomenological approach to hypnosis.  
Int. Journal of Clinical and Experimental Hypnosis  
1969, Vol 11, No 3, p148 - 154.
- HELMANN, W.: Wörterbuch der Psychologie.  
Alfred Körner Verlag, Taschenbuchausgabe Band 269.  
Stuttgart 1968.
- HILGARD, E.R.: Hypnotic Susceptibility.  
Harcourt, Brace & World, New York 1965 $\frac{1}{2}$
- LAING, R.D.: Interpersonal Perception Tavistock Publications,  
London 1966.
- LAND, J.M. AND GREENBERG, R.P.: The influence of some situational variables on initial hypnotic susceptibility.  
Int. Journal of Clinical and Experimental Hypnosis 1971,  
Vol 19 No 1, p37 - 45.
- PERRY, J.P.; SUTCLIFF, C.W.; SHEEHAN, P.W.: Relation of some aspects of imagery and fantasy to hypnotic susceptibility.  
Journal of Abnormal Psychology 1970, Vol 76, No 2, p279 - 287.
- RUCH, J.C. AND MORGAN, A.W.: Subject posture and hypnotic susceptibility: a comparison of standing, sitting and lying down subjects.  
Int. Journal of Clinical and Experimental Hypnosis 1971,  
Vol 19, No 2, p100 - 108.
- SECORD, P.F.; BACKMAN, C.W.: Social Psychology  
Mc. Graw Hill Book Co. New York 1964.
- SMALL, M.M. AND KRAMER, E.: Hypnotic susceptibility as a function of the prestige of the hypnotist.  
Int. Journal of Clinical and Experimental Hypnosis, 1969,  
Vol 17, No 4. p251 - 256.
- SMITH, H.C.: Sensitivity to people.  
Mc Graw Hill Book Co. New York 1966.
- ULETT, G.A.; ALPINAR, S.; ITIL, T.M.; FUKUDA, T.: The neurophysiological basis of hypnosis - Objective Techniques.  
Folia Psychiatrica et Neurologica Japonica, 1971, Vol 25,  
No 3. p203 - 211.
- WHITMAN VAN NUYS, D.: Drug use and hypnotic susceptibility.  
Int. Journal of Clinical and Experimental Hypnosis 1972,  
Vol 20, No 1, p31 - 37

H O O F S T U K    I V .D I E   E K S P E R I M E N T E L E   O N T W E R P .

In hierdie hoofstuk word 'n empiriese navorsingsprosedure voorgestel vir die meting van die invloed van interpersoonlike verhoudings op die hipnotiseerbaarheid van 'n persoon. Die klem val veral op die toetstechnieke wat gebruik, en die toetaproedure wat gevolg is.

1.     HIPOTESE.

Die hipotese word gestel dat 'n positiewe interpersoonlike verhouding tussen die hipnotis en die subjek die hipnotiseerbaarheid van die subjek sal verhoog, en omgekeerd.

2.     KONSEPTUELE DEFINISIES.2.1    Interpersoonlike Verhouding.

Hierby word bedoel die tussenmenslike betrekking van twee persone wat met mekaar in wisselwerking (interaksie) tree: hoe hulle mekaar evaluser, hoe hulle teenoor mekaar voel, optree en watter rolle hulle in daardie spesifieke verhouding speel.

## 2.2 Positiewe (en negatiewe) Interpersoonlike verhoudings.

In hierdie studie gaan dit om die wedersydse positiewe of negatiewe evaluering van twee persone wat in 'n interaksionele betrekking tot mekaar staan en dus ðf aangetrokke tot mekaar voel (d.w.s. mekaar respekteer, waardeer, vertrou), ðf nie van mekaar hou nie, (d.w.s. mekaar nie respekteer, waardeer en vertrou nie.)

Die klem val op wedersydse aangetrokkenheid of afkeur.

## 2.3 Die Hipnotis.

Die beoefenaar van hipnose - die persoon wat 'n hipnotiese toestand by 'n ander persoon induseer deur middel van gepaste suggesties.

Met betrekking tot hierdie studie is dit die persoon wat die suggesties aan die ander persoon (die subjek) gee en hy word voortaan genoem; die suggestiegewer.

## 2.4 Die Subjek.

Die ondervindende individu of "self"; die persoon op wie 'n eksperiment uitgevoer word. (Drever, 1965, p286).

In hierdie ondersoek is dit die persoon aan wie die suggesties gegee word en wat dit moet uitvoer. Na hom sal ook verder as "die subjek" verwys word.

## 2.5 Hipnotiseerbaarheid en Suggereerbaarheid.

Hipnotiseerbaarheid of vatbaarheid vir hipnose impliseer die mate waartoe 'n persoon positief reageer op die suggesties van die hipnotis. Hipnose word geïnduseer deur suggesties. Suggestie is 'n proses waardeur een persoon 'n ander sonder dwang beïnvloed tot die onkritiese aanvaarding van sekere opinies of realisering van sekere gedragswyses. (English & English; 1958 p535).

Ongeag die Sielkundige of Fisiologiese teorieë van hipnose is suggestie 'n integrale deel van die hipnotiese prosedure. Daarom is suggereerbaarheid 'n goeie indikasie van hipnotiseerbaarheid.

## 3. OPERASIONELE DEFINISIES.

- 3.1 Die mate van aangetrokkenheid tussen twee persone (of die afkeur) word gemeet deur die sosiometriese prosedure. ++
- 3.2 Die suggereerbaarheid van die subjekte word getoets deur middel van die liggaamswaaitoets. ++

## 4. PROSEDURES.

- 4.1 Die proefpersone is gekies uit 'n Sielkunde III klas (N = 45) en 'n Sielkunde II klas (N = 22) aan die U.O.V.S.

---

++ Hierdie tegnieke word bespreek in paragraaf 6.

Die proefpersone is in groepe geplaas deur 'n gelyk-kansige verdeling binne 'n groep. Die persone is genummer van 1 - 7 en al die ene is in 'n groep geplaas, al die twee's, ens. Daar is altesaam 7 groepe saamgestel.

- 4.2 Om heteroseksuele attraksie uit te skakel is die verskillende groepe homogeen gehou.

Om die moontlikheid van "situasie-veranderlikes" (demand characteristics) uit te skakel is aan die proefpersone 'n relatief misleidende verklaring gegee ten opsigte van die doel van die ondersoek.

Aan die studente is vertel dat die Department Sielkunde van die U.O.V.S. met 'n studie besig is om leerstof meer effektief oor te dra aan die studente, en dat die samewerking van die studente nodig is om sekere aspekte en tegnieke te ondersoek.

Om 'n groepsituasie te simuleer vir die sosiometriese toets is die proefpersone van die verskillende groepe gevra om sekere stellings te bespreek en te orden. Die taak is so sinvol as moontlik gemaak.

- 4.3 Nadat die proefpersone in groepe gedeel is, het 'n aparte proefleier elke groep na 'n aparte lokaal geneem en aan elke lid van die groep is 'n nommerplatjie gegee wat aan die lapel vasgemaak is sodat elkeen dit kon sien. Dit is gedoen om die hele prosedure meer konfidensieël te maak en ook om latere hantering te vergemaklik. Elkeen van die verskillende groepe het ook 'n verskillende letter gehad. Proefpersone se kodenommers was dus byvoorbeeld H3 of K7, ens. Hierna is die volgende instruksies gegee:

Ons maak 'n studie in verband met oordrag van kennis.  
 Dit gaan oor wat een persoon aan 'n ander leer".

Wat is volgens u mening die elemente van effektiewe  
 "aanbieding van kennis?"

Om hierdie vrae te kan beantwoord moet u nou saam met  
 die ander lede van die groep die punte op die lys sorg-  
 vuldig deurgaan, met die groep bespreek, en 'n konsensus  
 bereik. Wanneer u klaar is moet u dit aan die proefleier  
 voorleë".

Daarna het elkeen in die groep 'n lys van die voorgestelde  
 punte gekry en terwyl die proefleier die lokaal verlaat het,  
 het die proefpersone die punte op die lys bespreek. (Vgl.  
 Byvoegsel)

Nadat die punte op die lys gerangskik is en die proefleier  
 ingeroep is om die lys aan hom voor te lê, is oorgegaan na  
 die sosiometrie. Die bespreking van die lys en die gesament-  
 like beslissing oor die volgorde van die verskillende punte  
 is net gedoen om 'n groepsituasie te verkry waar die indivi-  
 duële lede met mekaar in interaksie kon tree en mekaar kon  
 evalueer. Die besprekings het gemiddeld 'n half uur geduur.

4.4 Die sosiometriese toetsing is begin deurdat die proefleiers  
 die volgende instruksies aan die lede van die groepe te gee het;

"Hierdie deel van die studie bestaan uit 'n kort vraelys  
 wat deur die individuele lede van die groep ingevul moet word".

"Ons wil nie net vasstel hoe die student voel nie, maar ons  
 stel veral daarin belang watter persoonlikheidsienskappe,  
 houdings, waardes, ens van 'n persoon maak, dat hy 'n effek-  
 tiewe doent is".

U moet alle vrae op die vraelys invul. Alle antwoorde word  
 heeltemal konfidensieël behandel".



Elke lid van die groep het 'n vraelys gekry met die volgende vrae daarop:

Van wie hou u die meeste?

Nommer \_\_\_\_\_

Van wie hou u die minste?

Nommer \_\_\_\_\_

Met wie sou u die graagste wou saamwerk aan die oplossing van een of ander probleem?

Nommer \_\_\_\_\_

Met wie sou u minder graag wou saamwerk aan die oplossing van 'n probleem?

Nommer \_\_\_\_\_

Die gegewens van hierdie sosiometriese vraelyste is dan deur die proefleiers oorgedra op 'n matrix en die pare wat mekaar wederkerig positief of negatief evalueer het, is gekies. Hulle moes agterbly, terwyl die res van die groepe kon verdaag. 10 Negatiewe (-) en 10 positiewe (+) pare is so geïdentifiseer.

- 4.5 Die laaste deel van die eksperiment is as 'n eenvoudige leer-situasie voorgestel waar een persoon poog om 'n ander persoon se gedrag te verander deur sekere suggesties te gee en waar die effektiwiteit daarvan meganies gemeet word.

Die 10 wederkerige pare wat uitgesoek is, is in twee groepe verdeel sodat die een persoon van die wederige paar in die een groep was en sy "maat" in die ander groep. Die een groep is dan opgelei as die suggestiegewers terwyl die ander in 'n aparte lokaal gewag het op hulle beurt om getoets te word.

Aangesien daar soms proefpersone was wat beide wederkerige positiewe en negatiewe maats gehad het, is hulle so gekies dat hulle aan die twee persone (afsonderlik) die suggesties gegee het. In ander gevalle het hulle eers as subjekte opgetree en daarna as die suggestiegewer. Die verdere keuse van die persone wat as suggestiegewers opgetree het of wat subjekte sou wees, is volgens geen bepaalde metode gedoen nie.

- 4.6 Een proefleier het dan gesorg dat die twee proefpersone wat wederkerig van mekaar gehou het of nie van mekaar gehou het nie, bymekaar uitgekome het vir die toetsing. Die suggestiegewer het "sy" subjek voor die toetslokaal ontmoet, vir hom 'n masker opgesit en hom die kamer binne gelei. Om te verhoed dat die subjek 'n aanduiding kry van wat getoets gaan word, (indien hulle die meetapparaat sou sien) is die masker al voor die binnekoms opgesit. Daar is ook voortdurend op gelet dat die twee persone (die suggestiegewer en die subjek) die enigste twee persone sou wees wat met mekaar in wisselwerking tree tydens die toetsituasie. So het byvoorbeeld die suggestiegewer die masker op die subjek gesit, hom die toetslokaal binne gelei, op die verhoog laat staan, die gordel om sy skouers gesit en die aanwysings vir hom gegee, en nie die proefleier nie.

Nadat die suggestiegewer sy subjek aan die meetapparaat gekoppel het, is die apparaat ingestel, die suggestiegewer het met sy suggesties begin, die apparaat is aangeskakel en die subjek se liggaamswaai is gemeet. Elke toetsessie het ongeveer 3½ minute geduur.

Die volgende suggesties is in geseletrant deur die suggestiegewer aan die subjekte voorgelees:

Ek gaan nou vir jou sekere suggesties gee.

Ek gaan vir jou iets sê en jy moet probeer om dit in jou gedagtes voor te stel; jy moet jou verbeel dat jy dit wat ek vir jou sê, regtig sien en voel.

Was jy al op een of ander hoë gebou of berg? Staan asb. op hierdie verhogie met jou voete bymekaar en die punte van jou voete oor die kant van die verhoog. Staan heeltemal regop en doodstil. En kan jy vir my sê of dit 'n gebou of 'n berg was? Goed - staan nou eers 'n rukkie doodstil.

(Apparaat word ingestel en begin met meting. Wag vir teken van proefleier om te begin).

Goed ".....(naam) verbeel jou nou jy staan op daardie hoë gebou. Verbeel jou jy staan heelbo op die kant van die gebou sodat jy kan afkyk na onder. Jy het 'n fantastiese uitsig en jy kan ver in die vertes sien. Kan jy dit vir jou voorstel? Maak seker dat jy dit helder in jou gedagtes sien hoe dit van daar bo af lyk en hoe dit voel om daar op die kant van die hoë gebou te staan. Sê nou net vir my - kan jy dit so sien?

Ek gaan nou nog verdere suggesties aan jou gee en elke keer as ek iets vir jou gesê het, gaan ek 'n rukkie wag voordat ek aangaan sodat jy kans kry om <sup>dit</sup> dit vir jou te kan voorstel.

Verbeel jou nou jy staan op die kant van daardie hoë gebou en jy kan ver die vertes insien. Jy kan ook reg na onder kyk. Daar doer onder sien jy die manse soos klein miertjies beweeg (kriewel) en die motors lyk soos speelgoedkarretjies. Jy het 'n fantastiese uitsig en jy kan dit alles sien.

P O U S E

Verbeel jou jy staan op die kant van die hoë gebou en terwyl jy so afkyk na die gewemel daar doer onder word jy bewus van 'n wind wat so liggies op jou rug waai en hoe dit so suis.

P O U S E

Die wind waai so saggies op jou rug maar jy kan nou duidelik voel hoe dit vinnig sterker word.

P O U S E

Die wind waai al sterker op jou rug terwyl jy daar op die kant van die hoë gebou staan en jy voel hoe dit jou effens vorentoe wil druk. Jy trap vas want jy voel bietjie onseker daar bo op die gebou.

## P O U S E

Verbeel jou dat jy kan voel hoe die wind al sterker op jou rug waai terwyl jy daarbo staan en hoe jy moet vastrap om regop te bly staan.

## P O U S E

Jy trap vas want jy voel dat die wind jou gaan omwaai. Ont-hou jy staan op die kant van die gebou. 'n Baie hoë gebou, en as jy nie pasop nie mag jy dalk jou balans verloor.

## P O U S E

Jy voel die wind word nog sterker en dit waai sterk op jou rug. Jy hoor hoe suie die wind. Jy leun teen die wind om regop te bly staan. Jy leun agteroor teen die wind om te verhoed dat dit jou omwaai.

## P O U S E

Jy staan op die kant van die hoë gebou en die wind waai sterk op jou rug. Dit waai so rukkerig, ..... so in vlase, en jy moet oppas dat jy nie te ver agteroorleun nie. Die wind is baie sterk en rukkerig en as jy nie baie mooi oppas nie, gaan jy jou balans verloor. Jy moenie te ver agteroorleun nie maar ook nie te ver vorentoe nie. Die wind kom in sulke vlase en jy moet baie oppas om jou balans te behou.

## P O U S E

Die wind word ~~meer~~ stiller en dit ruk jou nie meer so rond nie. Jy hoef nie meer so kwaai op te pas om jou balans te behou nie.

## P O U S E

Die wind het gaan lê en jy kan ~~meer~~ heeltemal rustig en kalm bly staan.

(Bly doodstil totdat die proefleier 'n teken gee en die apparaat afekakel. Dan kan die proefpersoon gediskonnekteer word en die masker afgehaal word).

Soms is die suggesties effens gewysig, byvoorbeeld as die subjek nog nie op 'n hoë gebou was nie, maar wel op 'n hoë berg. Die meeste subjekte het egter op die vraag of dit 'n hoë berg of gebou was geantwoord dat dit 'n gebou was.

Soos gesien kan word, is ook tydens die eerste deel van die euggesties, en ook by die algemene aanwysings, klem gelê op voortdurende interaksie tussen die twee proefpersone.

- 4.5.8 Die uitlaes van die individuele subjekte is gemeet, en alle negatiewe groepe s'n bymekaar getel asook alle positiewe groepe se uitlaes. Dan is die gemiddelde ( $\bar{x}$ ) bereken en die beduidendheid van die verskille statisties gemeet. (Vgl. Bylaag B).

## 5. MEETINSTRUMENTE.

### 5.1 Sosiometrie.

Interpersoonlike aangetrokkenheid en verwerping binne 'n groep persone kan die beste vasgestel word deur 'n tegniek wat deur Moreno (1953) uitgevind en ontwikkel is. Hy en sy tydgenote en navolgers noem hierdie tegniek sosiometrie, wat daarop neerkom dat kwantitatiewe data verkry word oor die voorkeur en afkeur van die lede van 'n klein groep soos hulle met die ander lede assosieer. Die tegniek maak dit moontlik om aangetrokkenheid, verwerping en afkeur, en onsydigheid wat 'n individu in die alledaagse interaksie met ander karakteriseer, te ondersoek en die tegniek is dus ook baie geskik vir die doel van hierdie

ondersoek (Goode & Hatt 1952, P250; Secord & Backmann, 1964, P241).

In 'n sosiometriese toets toon 'n persoon sy voorkeur of afkeur om met ander lede van die groep te assosieer teenoor 'n gespesifiseerde aktiwiteit of konteks. Die toets het essensieël twee komponente, naamlik eerstens 'n voorgeskrewe prosedure om die keuse te maak, en tweedens 'n kriterion waardeur die keuses gemaak word.

Die instruksies wat aan 'n persoon gegee word, om 'n persoon in 'n groep te kies waarvan hy die meeste hou, illustreer 'n prosedure wat soms gebruik word. Baie verskillende prosedures is oor die jare ontwikkel om sosiometriese keuses vas te stel. In sommige gevalle word elke individu toegelaat om 'n onbepaalde aantal van voorkeure of afkeure te maak; in ander gevalle word die aantal keuses beperk. Waar meer as een keuse toegelaat word, mag 'n rangorde van voorkeur vereis word in terme van eerste keuse, tweede keuse ens. By een prosedure kan selfs al die ander lede van die groep op 'n rangorde geplaas word van eerste tot laaste keuse.

Omtrent enige kriteria vir keuses kan gestel word, bv. die bg. een van: "van wie hou u die meeste?" - Individue mag aandui watter persone hulle graag as vriende sou kies, met wie hulle die graagste sou saamwerk, met wie hulle hulle probleme sou bespreek, ens. Daar moet egter in ag <sup>gehou</sup> word dat die patroon van keuses verander namate die kriterion verander waarteen dit gemeet word. Bv. sal persone nie dieselfde keuse maak wanneer hulle iemand moet kies om mee saam te werk as wanneer hulle iemand moet kies om saam mee op 'n toer te gaan nie.

Daar moet ook onthou word dat sosiometriese keuses die "behoefte" of "begeerte" van 'n persoon weerspieël en dat 'n "begeerte"-patroon soms heelwat verskil van die eintlike, werklike patroon. (Secord & Backman, 1964, P240).

Die sosiometriese metode is 'n baie eenvoudige en maklik administreerbare metode maar volgens Moreno is daar enkele basiese voorwaardes wat nagekom moet word om geldigheid te verseker.

Eerstens moet die kriteria baie spesifiek wees waarteen die lede van 'n groep ander lede kies of afkeur, soos reeds aangedui is.

Tweedens moet die keuses heeltemaal <sup>in</sup> en privaathed gedoen kan word en die aantal keuses moet onbeperk wees.

Derdens moet die lede van die groep lank genoeg met mekaar in aanraking wees om in 'n interaksie met mekaar te kan verkeer en met mekaar te assosieer, sodat hulle kans kry om mekaar behoorlik te evalueer. (Lindzey & Borgotta, 1954, p420).

Soos verwag kan word, moet hierdie voorwaardes soms ver<sup>an</sup>ader word om by die vereistes van 'n studie te kan aanpas. So is die aantal keuses vir die doel van hierdie ondersoek byvoorbeeld beperk tot slegs een keuse op 'n slag.

Met betrekking tot die betroubaarheid van die sosiometriese data meen Lindzey en Borgotta (1954, p420) dat soortgelyke probleme voorkom as by ander meetinstrumente wat veranderlikes meet wat na die verloop van 'n tydperk kan verander. Die volgende veralgemenings kan egter gemaak word:

1. Sosiometriese tellings bly taamlik konstant oor 'n sekere tydperk - alhoewel sekere voorkeure of afkeure nogal baie mag verskil.
2. Stabiliteit van sosiometriese keuses blyk te verhoog met die verloop van tyd.
3. Die onbelangrikste keuses van voorkeur en afkeur toon die hoogste mate van verandering en onbetroubaarheid.

Met betrekking tot geldigheid bestaan dieselfde probleme en daar word volgehou dat, hetsy die toets meet wat dit bedoel is om te meet, dit nie redelik van toepassing is nie. Dit is daarom ontoepaelik om eksterne kriteria te gebruik om te demonstreer dat sosiometriese mate werklik interpersoonlike keuses verteenwoordig. Dit is net die individu self wat getuie kan lewer in verband met sy subjektiewe gevoelens. Wat egter van belang is, is dat basiese voorwaardes soos toereikende motivering en duidelikheid van kriteria streng nagevolg word. Die hele geskilpunt word toereikend saamgevat in die finale evaluasie van Lindzey & Borgotta (1954, p423): „'n vraag wat eintlik baie meer houdbaar is as dié een of 'n toets, werklik die veranderlike meet wat dit veronderstel is om te meet, is die algemene vraag na die mate waartoe dit 'n kontrole uitoefen of betrekking het op die beduidende onafhanklike maatstaf wat van belang is vir die teoretikus en die navorser. Wat die toets ookal meet; as dit 'n suksesvolle verband hou met 'n groot mate van onafhanklike maatstawe, is dit duidelik dat die bevindinge van waarde is en belangrik sal wees in die ontwikkeling van kennis in daardie gebied”.



## 5.2 Die liggaamswaaitoets (body-sway).

Die liggaamswaaitoets is 'n suggereerbaarheidstoets wat algemeen gebruik word om hipnotiseerbaarheid aan te dui, of 'n beduidende aspek daarvan (Wolberg 1969, P102; Chertok 1970, P135; Vernon 1966, P60; Duke 1969, P244).

Wanneer 'n persoon met geslotte oë heeltemal regop staan, met sy voete bymekaar, en aan hom vertel word dat hy bv. vorentoe leun, sal hy outomaties daarteen beweeg deur agteroor te leun, alhoewel hy heeltemal stil gestaan het op daardie oomblik. Dit is maklik om te sien hoe hierdie tegniek hom daartoe leen om suggereerbaarheid te toets.

Met betrekking tot hierdie toets is daar soos volg te werk gegaan: die subjek is op 'n klein platvorm (omtrent 2" hoog) geplaas, met sy voete bymekaar en die punte van sy voete effens oor die kant van die verhogie. Sy oë is ook geblinddoek en nadat hy vir 'n rukkie doodstil en regop moes staan, is met die suggesties begin wat in paragraaf 4.5 (prosedures) volledig uiteen gesit word.

Die liggaamswaaitoets word baie keer voor 'n hipnose-induksie gebruik om die suggereerbaarheid te toets en ook om die pasiënt meer op sy gemak te laat voel deur hom 'n indikasie te gee <sup>van</sup> wat met hom gaan gebeur en wat van hom verwag word. Ander soortgelyke toetse is die "handedruk" - toets, die "stywe-arm" - toets, die "arm-lig" - toets, ens., maar vir die doel van hierdie ondersoek was die liggaamswaaitoets die mees geskikte een.

### 5.3 Die liggaamswaai - Registreerder.

Die liggaamswaaitoets is baie geskik om individuele verskille in suggereerbaarheid te toets. Al wat gedoen moet word, is om te meet hoeveel elke persoon "swaai" of hoe ver hy "swaai" en dan die uitslae met mekaar te vergelyk.

Na aanleiding van 'n tegniek wat deur Vernon (1966, P60) gebruik is, is 'n <sup>f</sup>apparaat gebou wat die uitswaai van 'n proefpersoon grafies geregistreer het. Daar is soos volg te werk gegaan: 'n gordel met 'n dun lyntjie daaraan is om die subjek se skouers geplaas. Die ander ent van die lyntjie is aan 'n hefboom vasgemaak, wat met 'n as verbind was wat aan die meetapparaat gekoppel was. Die subjek het met sy rug na die registreerapparaat gestaan en enige beweging wat op grond van suggesties uitgevoer is (bv. agteroor of vorentoe beweeg) het die hefboom laat beweeg. Deur middel van ratte is die bewegings verder oorgedra op 'n pennetjie wat dit op 'n draai-trommel (revolving drum) met grafiekpapier daarop geregistreer het. 'n Ligte teengewig wat nie deur die subjek gevoel kon word, <sup>nie,</sup> het gesorg dat die lyntjie altyd styf bly, ook as die persoon agteroor leun, en selfs die kleinste beweging kon geregistreer word.

Aangesien langer persone meer uitswaai sou toon, is die hoogte van die metingshoek konstant gehou deur die gordel met die lyntjie op 'n konstante hoogte bo die verhogingsoppervlakte om die lyf van die subjek vas te maak, bv. by lang persone <sup>op</sup> borshoogte, by kort persone <sup>by</sup> skouerhoogte, ens.-

Voordat met die suggesties begin is, is die apparaat ingestel: die registreerpennetjie is op die middellyn van die grafiekpapier geplaas en die pennetjie is eers toegelaat om te stabiliseer. Na 'n rukkie is dan met die suggesties begin.

6. DIE STATISTIESE METODE.

Die individuele lesings is verkry deur die maksimum uitswaai van die subjekte te meet, dit wil sê die maksimum liggaamswaai vooroor en die maksimum liggaamswaai agteroor soos dit geregistreer is. Die afstande is in millimeters gemeet.

Aangesien die ondersoek neerkom op 'n vergelyking van die uitslae van twee groepe, is daar gebruik gemaak van die statistiese berekening van die beduidendheid van verskille.

Alle „positiewe” subjekte se uitslae en alle „negatiewe” subjekte se uitslae is bymekaar getel en die gemiddelde vasgestel. Die standaardfout van die verskille van gemiddeldes is bereken volgens die formule  $\bar{S}_{x1} - \bar{S}_{x2}$ .

Die verskil tussen die twee groepe (negatief en positief) is teen die nul - hipotese ( $H_0$ ) getoets en die formule vir onafhanklike groepe is gebruik, naamlik

$$\bar{S}_{x1} - \bar{x}_2 = \sqrt{\frac{S_{x1}^2 - S_{x2}^2}{2}}$$

die t - verspreiding is bereken deur

$$t = \frac{\bar{x}_1 - \bar{x}_2}{\bar{S}_{x1} - \bar{S}_{x2}}$$

(Du Toit, 1969, P71 - 75).

V E R W Y S I N G S.

- CHERTOK, L.: "Hypnose - Theorie, Praxis und Technik"  
Ramon F. Keller Verlag, Genf, 1970.
- DREVER, J.: "A Dictionary of Psychology"  
Penguin Reference Books Harmondsworth, Mdex, Engl.  
1965.
- DUKE, J.D.: Relatedness and waking suggestibility.  
Int. Journal of Clinical and Experimental Hypnosis  
1969, Vol 17, No 4, P242 - 250.
- DU TOIT, J.M.: "Statistiese Metodes".  
Kosmo Uitgewers Edms. Bpk. Stellenbosch, 1969.
- ENGLISH, H.B. & ENGLISH, A.C.: "Comprehensive Dictionary of  
Psychological and Psychoanalytical Terms" Longmans,  
London, 1958.
- GOODE, W.J. & HATT, P.K.: "Methods in Social Psychology"  
Mc Graw Hill Book Co. Inc. Kogakusha Co. Tokyo, 1952.
- HEHLMANN, W.: "Wörterbuch der Psychologie".  
Alfred Körner Verlag, Stuttgart, 1968.
- LINDZEY, G.: "Handbook of Social Psychologie".  
Vol. 1 Chapter 11. Addison Wesley Publ. Co.  
Cambridge, Mass. 1954.
- SECORD, P.F. & BACKMANN, C.W.: "Social Psychology".  
Mc Graw Hill Book Co. New York, 1964.
- VERNON, J.: "Inside the Black Room".  
Penguin Books (Pelican) Harmondsworth, Mdlsx. Eng-  
land, 1966.
- WOLBERG, L.R.: "Medical Hypnosis".  
Grune & Stratton, New York, 1971.

H O O F S T U K V.DIE RESULTATE VAN DIE ONDERSOEK.

In hierdie hoofstuk word die resultate soos verkry tydens die ondersoek weergegee asook geïnterpreteer.

1. DIE GROEPE.

Die proefpersone (N = 67) is in 7 groepe ingedeel en wel soos volg:

T A B E L 1.Indeling van groepe.

<u>GROEP - KODE NR.</u>	<u>N</u>	<u>GESLAG</u>
A	9	Vroulik
C	8	Vroulik
G	12	Manlik
H	11	Vroulik
E	8	Vroulik
F	11	Vroulik
K	8	Vroulik

2. SOSIOMETRIE.

Die resultate van die sosiometrie word vervolgens aangetoon asook die uitslae op die liggaamswaairegisterder:

T A B E L II.SOSIOMETRIESE TOETSGROEP EN UITSLAE OP  
DIE LIGGAAMSWAIREGISTREERDER.

TOETSPAAR	: WEDERSYDSE EVALUASIE	: SOSIOMETRIESE	: UITSLAG OP REGIS-
:	:	: KRITERIA (++)	: TREERDER IN MM.
K6 - K8	-	2	68
E1 - E2	+	1	108
G1 - G2	+	1	63
A4 - A6	+	2	65
H1 - H2	-	2	110
K2 - K6	-	1	136
F8 - F4	-	1	41
F8 - F11	-	2	62
C3 - C1	-	2	105
C1 - C8	+	2	145
K3 - K4	+	1	116
K3 - K1	+	2	145
A2 - A1	+	2	145
A9 - A5	-	1	35
E2 - E7	-	2	53
E5 - E6	+	2	93
A6 - A8	+	1	102
A9 - A7	-	2	82
C5 - C7	-	1	51
G6 - G5	+	1 + 2	76

= 2.274,  $P < 0.05$

- (++) 1. verwys na die kriterium: "hou van" en "hou nie van".  
2. verwys na die kriterium: "saamwerk en "nie saam werk nie".

By die sosiometriese keuse is altwee kriteria, naamlik „hou van/ hou nie van" en „saamwerk/nie saam werk nie" betrek. Die keuse van wedersydse proefgroepe is dus uit altwee kriteria gedoen. As 'n paar ðf ten opsigte van „hou van" ðf ten opsigte van „saamwerk" negatief gevoel het, sou dit die suggestie - situasie in elk geval beïnvloed het want beide kriteria kom nog basies neer op interpersoonlike evaluering. Beide kriteria gee 'n aanduiding van die tussenmenslike verhouding en sal daarom ook die kritieklose aanvaarding en uiting ingedrag van 'n suggestief beïnvloed. Die moontlikheid dat twee persone mekaar wederkerig positief evalueer het op een kriteria, en negatief op 'n ander, het nie voorgekom nie.

### 3. BESPREKING VAN RESULTATE.

Ten spyte van die nul-hipotese wat gestel is naamlik dat suggereerbaarheid nie positief korreleer met interpersoonlike aangetrokkenheid, is 'n beduidende verskil tussen die twee groepe gekry ( $t = 2.274$ ,  $p < 0.05$ ). Dit wil dus voorkom asof die hipotese, soos gestel in Hoofstuk IV (paragraaf 1) bevestig is.

### 4. OPMERKINGS.

- 4.1 Die vraag kan gevra word of die monster ( $N = 67$ ) verteenwoordigend was. Dit was 'n eensydige populasie:- 'n groep Tweede- en Derde-jaar Sielkundestudente. Dit maak egter nie saak wat die verskillende persone se waardes is nie, al word hulle uit watter groep moontlik gekies - solank hulle net negatief of positief was, was hulle aanvaarbaar vir die proefneming.

- 4.2 Die groepe vir die toetsing, naamlik negatief en positief, was baie klein, net tien pare per groep. Dit is egter moeilik om uit 'n relatief klein monster van die populasie ( $N = 67$ ) genoeg wederkerige pare te vind. Teen die agtergrond van die praktiese probleme wat aan so 'n ondersoek verbonde is, is dit verstaanbaar dat die groepe nie groter kon gewees het nie. Die groepe van 10 pare elk gee in elk geval 'n goeie aanduiding en die uitslae is ook insiggewend, wanneer in aanmerking geneem word dat  $t = 2.274$  en  $p < 0.05$ , maar  $p > 0.01$ . Om 'n beduidenheid van verskil op die 1% vlak te verkry moet die monster en die groepe wat daaruit gekies kan word, noodwendig baie groter wees.
- 4.3 Dit is wel so dat sosiometrie geforseerde negatiewe keuses lewer. Die proefpersone het dalk nie werklik negatief ten opsigte van sommige persone gevoel nie, alhoewel hulle dié persone as negatiewe keuses benoem het. Vir hierdie proefneming was die graad van positiewe keuse egter voldoende. Positiewe keuses is nie geforseerd nie en dit was vir hierdie ondersoek veral belangrik, dat 'n persoon positief teenoor 'n ander persoon gevoel het. Hoe meer 'n persoon van 'n ander gehou het, hoe groter was sy invloed op die ander persoon, en hoe groter was die uitswaai van die liggaamswaai-toets.
- 4.4 'n Faktor wat nie oor die hoof gesien moet word nie, is inherente suggestibiliteit. In terme van die fisiologiese studies is dit moontlik dat sommige persone meer suggereerbaar is as ander, ten spyte van eksterne faktore. Soos gesien kan word uit die tabel met die resultate (tabel 11) het ook negatiewe pare soms 'n relatief hoë telling gelewer en positiewe pare 'n lae telling. <sup>In</sup> Oor die geheel gesien was die algehele verskil egter beduidend wat suggereer dat die hipnotiseerbaarheid van 'n persoon ook sterk situasie-gebonde is.



- 4.5 Die resultate van die ondersoek het sekere implikasies vir die teorie: interpersoonlike verhoudings speel 'n groot rol by die induksie van hipnose. Fisiologiese en sielkundige faktore is baie belangrik - deur sielkundige tegnieke word 'n fisiologiese verandering in die biologies-neurologiese patroon van die mens teweeg gebring. Maar - om hierdie tegnieke te kan aanwend moet die sosiaal-psigologiese verhouding tussen die hipnotis en die subjek ook gunstig wees, anders sal dit die induksieproses in 'n mindere of meerdere mate belemmer.

Aangesien die interpersoonlike verhouding 'n voorvereiste is by 'n hipnose - induksie, is dit die heel belangrikste. Waar in die verlede veral klem gelê is op die Fisiologiese teorieë en die Sielkundige teorieë, en die sosiaalsielkundige aspekte en vereistes heeltemal uit die oog gelaat is, word dit deur hierdie ondersoek duidelik dat die tussenmenslike verhouding tussen die hipnotis en sy subjek die belangrikste voorvereiste is, en eers as die verhouding positief is, sal die ander aspekte doeltreffend aangewend kan word.

H O O F S T U K VI.S A M E V A T T I N G.

Aan die begin van hierdie ondersoek is uiteengesit dat die hipnosenuorsing vanaf Mesmer ee tyd baie teenkantiing gehad het. Alhoewel die hipnoseverekynsel aanvanklik baie aandag geniet het, het dit mettertyd vergete geraak en is afgemaak as kwaksalwery, of die medici was nie beïndruk met die moontlikhede wat die tegniek ingehou het nie. Eers na die Tweede Wêreldoorlog het 'n herlewing van die hipnosenuorsing plaasgevind, meestal omdat dit 'n kort-pad-metode was vir psigoterapie.

Daar is ook op gewys dat die hipnosenuorsing vanaf die vroege stadium in verskillende teoretiese rigtings beweeg het. Een denkskool het hipnose vanuit 'n fisiologiese standpunt benader en alle verskynsels, meganismes en induksiesprosesse probeer verklaar as 'n funksie van neurofisiologiese of biogenetiese faktore. 'n Ander denkskool het hipnose vanuit 'n sielkunde<sup>ok</sup> standpunt benader en dit in terme van sielkundige prosesse verklaar. Hierdie uiteenlopende nuorsingsrigtings het tot vandag toe voortgeduur en as gevolg daarvan is daar nog steeds nie 'n algemeen aanvaarbare verklarings vir hipnose nie.

Aan die hand van voorbeelde van onlangse studies oor hipnose is daarop gewys dat nuorsers die verskynsel vanuit verskillende teoretiese voorveronderstellings ondersoek het en verder, dat hulle dit in terme van enkele verklaringsprinsipes probeer verduidelik het.

Veral met betrekking tot die vatbaarheid vir hipnose het navorsers gepoog om enkele verklaringsprinsiepe te vind. Hipnotiseerbaarheid is probeer verklaar in terme van ðf persoonlikheids- of ander eienskappe van ðf die hipnotis, of die subjek, ðf dit is toegeskryf aan spesifieke induksietegnieke. As gevolg daarvan kon geen geldige korrelate uitsluitlik gevind word ðf op die fisiologiese ðf op die sielkundige vlak nie. Beide teoretiese denkrigtings het groot bydraes gelewer, maar die teorieë loop baie uiteen en daarom verskil die resultate ook hewig. Dit is voor die hand liggend dat 'n multifaktoriale benadering meer produktief gaan wees. Die mening dat 'n multifaktoriese benadering 'n stap vooruit sal wees is egter self nog nie die laaste woord nie. Om die waarheid te sê gaan die soeke na eienskappe in die persoonlikhede van die hipnotis of die subjek (of die vaardighede van die hipnotis) basies mank aan die atomistiese model van persoonlikheidsformulering. Pleks daarvan dat daar besef word dat gedrag 'n funksie van die konteks is (sy dit interpersoonlik) waarin die persoon hom bevind, sien hierdie formulering die persoonlikheid as losstaande entiteit.

In hierdie ondersoek is dus daarop gewys dat die klem in die hedendaagse navorsing in die Sielkunde besig is om te verskuif van 'n intrapersoonlike na 'n interpersoonlike model. Die mens word as 'n wese binne sy sosiale omgewing beskou en die interpersoonlike verhoudings word al meer die studieobjek van die moderne sielkundige navorsing. Dit is ook by die hipnosenaavorsing onhoudbaar om nog steeds na intra-persoonlike verklaringsprinsiepe te soek. Beide fisiologiese en sielkundige aspekte van hipnose sowel as die interpersoonlike verhouding tussen die hipnotis en die subjek moet oorweeg word in 'n poging om die verskynsel te verklaar.

In hierdie ondersoek is die hipnose-probleem vanuit hierdie nuwe oogpunt beskou en die verhouding tussen die hipnotis en die subjek is ondersoek as moontlike verklaring vir die vatbaarheid van hipnose. Die hipnotese is gestel dat 'n positiewe interpersoonlike verhouding tussen die hipnotis en die subjek die hipnotiseerbaarheid van die subjek relatief sal verhoog, en omgekeerd.

Deur sosiometrie is wederkerig negatiewe en wederkerig positiewe pare uit 'n groep studente gekies. Die invloed van hulle verhouding op hulle suggestibiliteit is aan die hand van die liggaamswaaitoets gemeet en die mate van "uitswaai" is grafies aangeteken. Die resultate van die negatiewe pare en die positiewe pare is met mekaar vergelyk en die beduidendheid van die verskille statisties bereken. Dit is gevind dat die verskil wel beduidend was.

Soos in die geval met die meeste navorsing in hierdie rigting is daar probleme ondervind met die samestelling van 'n toereikende monster en die toetsgroep was dus relatief klein. Ten spyte daarvan was die resultate beduidend en dit hou dus sekere implikasies vir die teorie in.

Waar in die verlede dus klem gelê is op fisiologiese of intrapsigiese (persoonlikheidsienskappe) veranderlikes in 'n poging om hipnose te verklaar, moet daar nou meer gelet word op die sosiale aspekte van die verskynsel. Die tussenmenslike verhouding tussen die subjek en die hipnotis en die wisselwerking tussen hulle moet meer aandag geniet; dan mag dit dalk 'n tree vorentoe wees in die verheuwing van die hipnoseverskynsel.

B I B L I O G R A F I E.

- ANASTASI, A. "Psychological Testing".  
Mac Millian Co. New York, 1970
- ARGELANDER, H. "Gruppenprozesse".  
"Wege zur Anwendung der Psychoanalyse in  
Behandlung, Lehre und Forschung"  
Rororo Taschenbuch Verlag GmbH  
Reihe : Studium - Psychoanalyse. Reinbek  
bei Hamburg 1972.
- BAKAN, P. "Handedness and Hypnotizability".  
Journal of Clinical and Experimental Hypnosis,  
1970, Vol 18, No 2, P99 - 104.
- BALATSCHAK, B. BLOCKER, K.; ROSITTER, T.; PERIN, C.T.; "The in-  
fluence of Race and expressed experience of  
the hypnotist on hypnotic susceptibility".  
International Journal of Clinical and Experi-  
mental Hypnosis, 1972, Vol 20, No 1, P38-45.
- BARBER, T.X. AND CALVERLEY, D.S. "Multidimensional Analysis of  
hypnotic behaviour".  
Journal of Abnormal Psychology, 1969, Vol 74,  
No 2, P209 - 220.
- BAUST, W. "Ermüdung, Schlaf und Traum".  
Fischer Verlag, Nr. 6090, Hamburg 1970.
- BERNE, W. "Games People Play."  
Psychology of Human Relationships.  
Penguin Books.  
Harmondsworth, Mdsex, Engl. 1972
- BRAUCHLE, A. "Hypnose und Autosuggestion".  
Reclam Nr. 7028, Stuttgart, 1949.
- CHERTOK, L. "Hypnose". Theorie, Praxis und Technik  
Ramon F. Keller Verlag, Genf, 1970.
- COMBS, A.W. EN SNYGG, D. "Individual Behaviour" A perceptual  
approach. Harper, New York, 1959.
- CRANE, G.W. "Psychology applied".  
Hopkins Syndicate Incorporated, Chicago, ill,  
1952.

- CRONHOLM, B.; EKMAN, A.; ERIKSON, J.H.; GUNNE, L.M.; IDESTROM, C.M.; KAY, KIHLOM, M.; MORTENS, S.; STROM, Y. "Rauschmittel". Urban und Schwarzberg Verlag, München-Berlin-Wien, 1971.
- DE GROOT, A.D. "Metodologie". Mouton and Co., 's - Gravenhage 1966.
- DENZIN, N.K. "Sociological Methods". Butterworth and Co., Publishers Ltd., London 1970.
- DREVER, J. "A Dictionary of Psychology". Penguin Reference Books Ltd., Harmondsworth, Mdsex. Engl. 1965.
- DUKE, J.D. "Relatedness and Waking suggestibility". Int. Journal of Clinical and Experimental Hypnosis. 1969, Vol 17, No 4, P242 - 250.
- DU TOIT, J.M. "Statistiese Metodes". Kosmo - Uitgewers Edms, Bpk. Stellenbosch, 1969.
- EDMUNDS, S. "Hypnosis and E.S.P." Welshire Book Co. Hollywood, California 1968.
- ENGLISH, H.B. AND ENGLISH, A.C. "Comprehensive Dictionary of Psychological and Psychoanalytical terms". Longmans, London 1958.
- EVANS, F.J. "Critique and Comment". Recent trends in Experental Hypnosis. Behavioural Science 1968, Vol 13, No 6, P477 - 87.
- FRANK, J.D. "Persuasion and Healing". Schocken Books, New York, 1969.
- FREEMAN, J.L. CARLSMITH, J. "Social Psychology". Prentice Hall Inc., Englewood Cliffs, New Jersey 1970.
- GHEORGIU, V.A. "Relations between the direct and indirect forms of the body sway test". Int. Journal of Clinical and Experimental Hypnosis, 1971, Vol 19, No 3, P134 - 149.
- GHEORGIU, A. "The influence of motivational factors on hypnotic susceptibility". Int. Journal of Clinical and Experimental Hypnosis. 1971, Vol 13, No 3, P169 - 170.

- GILL, M.M.G. BRENNAN, M. "Hypnosis and Related States".  
International University Press Inc.  
New York 1961.
- GOFFMAN, E. "Interaction Ritual".  
Pelican Harmondsworth, Mdlsex, Eng 1967.
- GOFFMAN, E. "Strategic Interaction".  
Ballantine Books, New York, 1969.
- GOODE, W.J. AND HATT, P.K. "Methods in Social Research".  
Mc Graw Hill Books Co. Inc.  
Kogakusha Co. Ltd. Tokyo, 1952.
- GOODING, C.T. "A Phenomenological Approach to Hypnosis".  
American Journal of Clinical and Experi-  
mental Hypnosis 1969, Vol 11, No 3, P148.
- HELMANN, W. "Wörterbuch der Psychologie".  
Alfred Kröner Verlag, Taschenausgabe Band  
269, Stuttgart, 1968.
- KLINE, H.V. "Hypnotherapy".  
Ext. FROM. Wolman, B.B. (Editor) Handbook  
of Clinical Psychology - Chapter 46.  
Mc Graw Hill Book Co. New York 1965.
- KOHLER, W. "Gestalt psychology".  
Mentor Books, The New American Library  
(Times Mirror) New York, 1970.
- KRAINES, S.H. "Hypnosis, Physiological Inhibition and Exci-  
tation".  
Psychosomatics, 1969, Vol 10, No 1, P36-41.
- LAING, R.D. PHILLIPSON, H., LEE, A.R. "Interpersonal Perception".  
Tavistock Publications, London, Springer  
Publishing Co. New York, 1966.
- LAND, J.H. AND GREENBERG, R.P. "The influence of some situational  
variables on initial hypnotic Susceptibility".  
Int. Journal of Clinical and Experimental Hyp-  
nosis. 1971, Vol 19, No 1, P37 - 45.
- LANGEN, D. "Psychotherapie".  
DTV. Georg Thieme Verlag, Stuttgart 1971.

- LEGEWIE, H UND EHLERS, W. "Knaurs Moderne Psychologie".  
Droemersch Verlagsanstalt, Th. Knaur  
Nauchf, München, 1972.
- LEUENBERGER, H. "Im Rausch der Drogen".  
Humboldt Taschenbuchverlag, München, 1970.
- LINDGREN, H.C. "Psychology of Personal and Social Adjustment".  
American Book Co., New York, 1959.
- LINDZEY, G. "Handbook of Social Psychology".  
Volume 1 : Theory and Method.  
Addision - Wesley Publishing Co. Inc., Cam-  
bridge. Mass, 1954.
- LORENZ, K. "Er redete mit dem Vieh, den Vögeln und den Fischen".  
D.T.V. - 173, 15. Aufl, München, 1970.
- MAAS. F. "Die effek van na-hipnotiese suggesties op 'n enkele  
motoriese behendigheid by 'n groep 15 en 16  
jarige seuns".  
M.A. Tesis, U.O.V.S. Bloemfontein - 1963.
- MOLL, A. "The Study of Hypnosis".  
The Julian Press Inc. New York, 1889, New Intro-  
duction. 1958.
- NICHOLS, D.S. "A reconceptualization of the concept of Hypnosis".  
From: Lesse, S.: Evaluation of the results  
of the psychotherapies. Chapter 11, p201.  
C.C. Thomas, Publisher, Springfield ill, 1968.
- PERRY, J.P.; SUTCLIFF, C.W.; SHEEMAN, P.W. "Relations of some aspects  
of imagery and fantasy to hypnotic susceptibility".  
Journal of Abnormal Psychology, 1970, 76(2)  
p279 - 289.
- PODOLNICK, E.E. AND FIELD P.B., "Emotional involvement, oral anxiety  
and hypnosis".  
Int. Journal of Clinical and Experimental Hypnosis,  
Vol 18, No 3, 1970.
- POWERS, M. "Advanced Techniques of Hypnosis".  
Wilshire Book Co., Hollywood, California, 1972.



- RUCH, J.C. AND MORGAN, A.H. "Subject posture and hypnotic susceptibility; a comparison of standing, sitting and lying down subjects".  
Int. Journal of Clinical and Experimental Hypnosis. 1971, Vol 19, No 2, P100 - 108.
- SCHMITZ, K. "Heilung durch Hypnose".  
Franck Verlag, A.G., Bern 1957.
- SCHUTZ, W.C. "FIRO - A Three Dimensional Theory of Interpersonal Behaviour".  
Rinehart and Co. Inc. New York, 1958.
- SECORD, P.F., BACKMAN, C.W. "Social Psychology".  
Mac Graw Hill Book Co. New York, 1964.
- SMALL, M.H. AND KRAMER, E. "Hypnotic Susceptibility as a function of the prestige of the hypnotist".  
Int. Journal of Clinical and Experimental Hypnosis, 1969, Vol 17, No 4, P251 - 256.
- SMITH, H.C. "Sensitivity to People".  
Mc Graw Hill Book Co., New York, 1966.
- SPROTT, W.J.H. "Human Groups".  
Penguin Book Co. (Pelican Book) Harmondsworth Middlesex Engl. 1971.
- ULETT, G.A. AKPINAR, S., ITIL, T.M. FUKUDA, T. "The Neurophysiological basis of Hypnosis - Objective Techniques".  
Folia Psychiatrica et Neurologica Japonica, Sept. 1971, Vol 25, No 2, P203 - 211.
- VERNON, JACK. "Inside the black room".  
Studies in sensory deprivation.  
Penguin Books (Pelican Books) Harmondsworth, Middlesex. England 1966, Original U.S.A. 1963.
- WHITMAN AND NUYS, D. "Drug use and Hypnotic Susceptibility".  
Int. Journal of Clinical Experimental Hypnosis 1972, Vol 20, No 1, P31 - 37.
- WINN, R.B. "Scientific Hypnotism".  
Thorsons Publishers Ltd. London 1958.
- WOLBER, L.R. "Medical Hypnosis".  
Vol 1 - The Principles of Hypnotherapy. Grune and Stratton, New York, 1971.
- ZALEZNIK, A. AND MOMENT, D. "The Dynamics of Interpersonal Behaviour".  
John Wiley and Sons, Inc., New York, 1964.

BYVOEGSEL.

BYLAAG A.

SOSIOMETRIESE MATRYSE.

GROEP F.

	1	2	3	4	5	6	7	8	9	10	11
1		+									-
2								+	+	-	
3							+				-
4								-		+	
5								+			-
6											-
7											-
8											-
9											-
10											-
11											-

KEUSE: 8 - 11 (-) 8 - 4 (-)

GROEP H

	1	2	3	4	5	6	7	8	9	10	11
1			-					+			
2			+					+			
3											
4								+			
5											-
6											-
7											-
8											-
9											-
10											-
11											-

KEUSE: 2 - 1 (-)

GROEP A

	1	2	3	4	5	6	7	8	9
1			-		+				
2	+		+						-
3						+	-		
4					+				-
5						+			-
6					+			+	
7						+			-
8								-	
9					-			+	

KEUSE: 2 - 1 (+) 6 - 4 (+) 6 - 8 (+)

GROEP G

9 - 7 (-) 9 - 5 (-)

	1	2	3	4	5	6	7	8	9	10	11	12
1		+		-								
2	+											
3												
4												
5												
6												
7												
8												
9												
10												
11												
12												

KEUSE: 2 - 1 (+) 6 - 5 (+)

GROEP C.

	1	2	3	4	5	6	7	8
1			-					+
2			+	-	-			+
3		+						-
4	+	-	+					+
5		+		+			-	-
6		-			+			
7	+				-			
8	+	-			-		+	

KEUSE

8 - 1 (+)

5 - 7, 3 - 1 (-)

GROEP E

	1	2	3	4	5	6	7	8
1		+			-			
2	+		+	-				-
3		+				-		
4	+		-		+	-		
5		-				+		
6	+						+	-
7			-		-	+		
8	+		+		-			

KEUSE

1 - 2 (+)

5 - 6 (+)

7 - 2 (-)

GROEP K

	1	2	3	4	5	6	7	8
1		-			+			-
2					+	-		-
3				+	+			
4	+		+					
5				+			-	
6	-				+			
7		-			+			
8	+						+	-

KEUSE

3 - 4 (+)

3 - 1 (+)

6 - 2 (-)

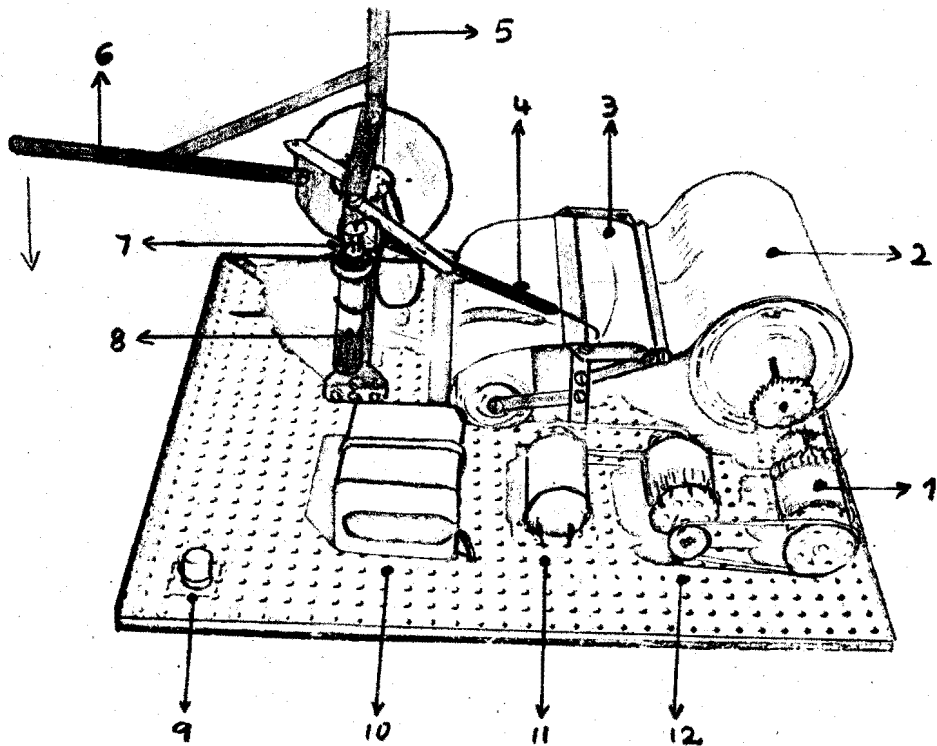
8 - 6 (-)

BYLAAG B.

1. Skets van die liggaamswaai-registreeerder soos in die ondersoek gebruik.
2. 'n Voorbeeld van 'n tipies "positiewe" grafiek soos aangeteken deur die registreeerder.
3. 'n Voorbeeld van 'n tipies "negatiewe" grafiek soos aangeteken deur die registreeerder.

DIE LIGGAAMSWAIREGISTREERDER.

SKETS I

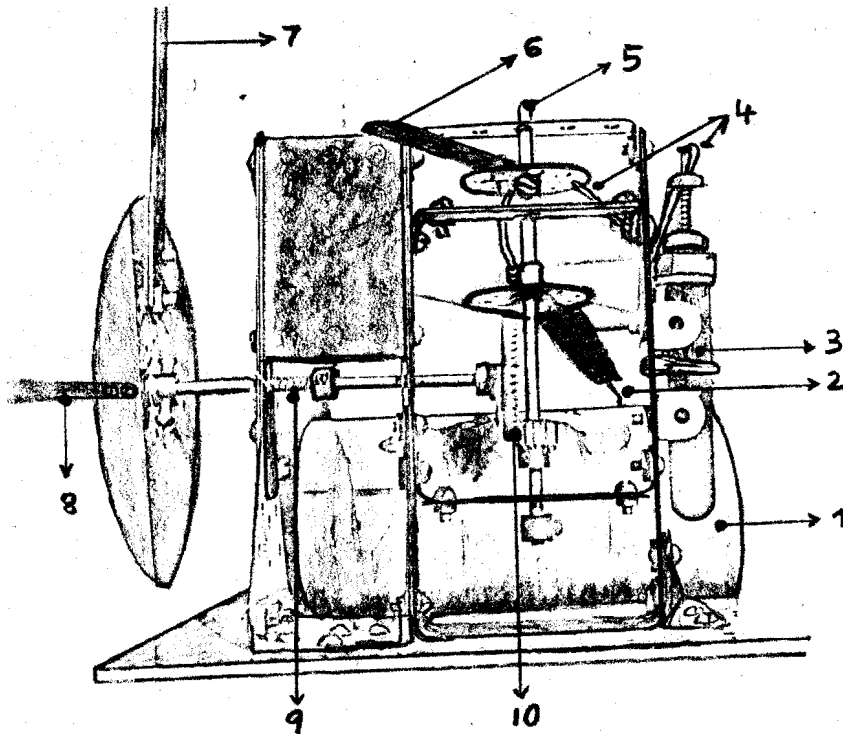


VERKLARING.

- 1 - Ratkas II
- 2 - Draaitrommel met grafiepapier
- 3 - Tafel
- 4 - Pennetjie
- 5 - Hefboom met lyntjie wat aan proefpersoon gekoppel word.
- 6 - Teengewig
- 7 - Ratte (van horisontale na vertikale as)
- 8 - Inkhouer
- 9 - Skakelaar
- 10 - Battery
- 11 - Elektriese motor
- 12 - Ratkas I

DIE LIGGAAMSWAARREGISTREERDER

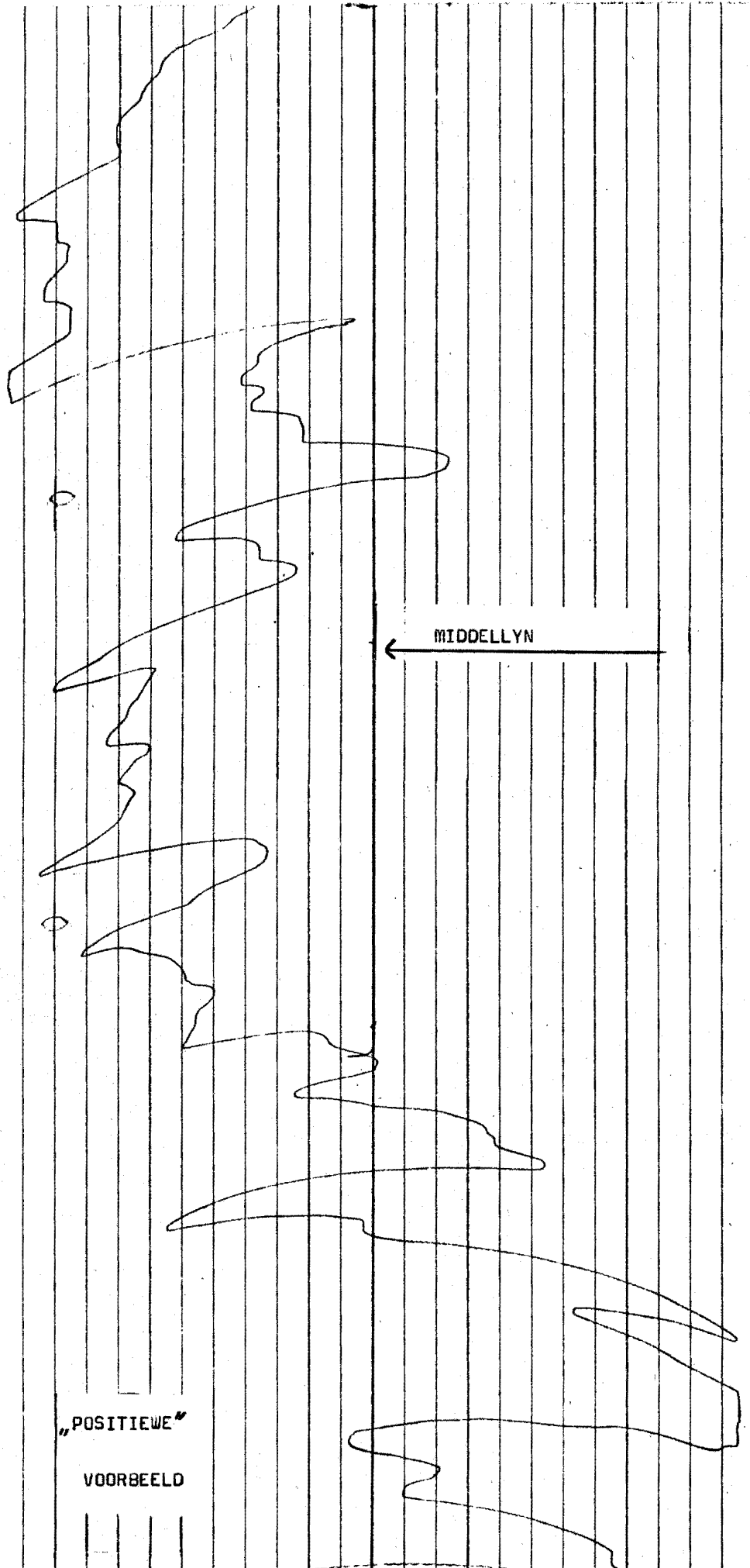
SKETS II



VERKLARING.

- 1 - Draaitrommel met grafiekpapierrol.
- 2 - Registreerpennetjie
- 3 - Inkhouer met pompie
- 4 - Pypies
- 5 - Vertikale as
- 6 - Hefboom vir die instel van die registreerpen.
- 7 - Hefboom met lyn wat na die proefpersoon lei.
- 8 - Teengewig
- 9 - Horisontale as met "druk" - veer om ratte in posisie te hou en vir "instelling".
- 10 - Ratte (oordrag van horisontale as na vertikale as, asook vergroting van die speelruimte).

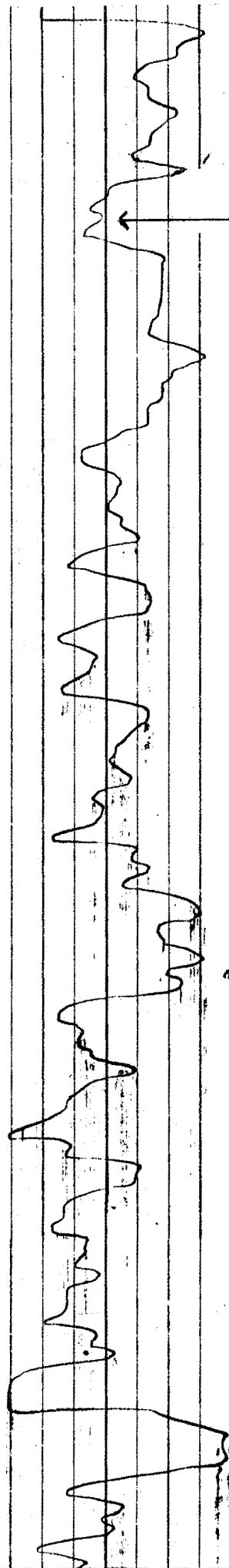




MIDDELLYN

"POSITIEWE"

VOORBEELD



MIDDELLYN

„Negatieve“

Voorbeeld

AANWYSINGS VIR PROEFLEIER.

(Die volgende instruksies word aan die proefpersone gegee):

A. Wanneer die groep voltallig bymekaar en gereed is:

Ons maak 'n studie in verband met oordrag van kennis.  
"Dit gaan oor wat een persoon aan 'n ander leer".

Wat is volgens u mening die element van effektiewe aanbieding van kennis?"

Om hierdie vree te kan beantwoord moet u nou saam met die ander lede van die groep die punte op die lys sorgvuldig deurgaen, met die groep bespreek, en 'n konsensus bereik. Wanneer u klaar is moet u dit aan die proefleier voorleë."

B. Wanneer die groep die punte op die lys gerangskik het, en die proefleier ingeroep het om dit aan hom voor te lê.

Hierdie deel van die studie bestaan uit 'n kort vraelys "wat deur die individuele lede van die groep ingevul moet word".

Ons wil nie net vasstel hoe die student voel nie, maar ons stel veral daarin belang watter persoonlikheidseienskappe, houdings, waardes ens. van 'n persoon maak, dat hy 'n effektiewe dosent is".

"U moet alle vree op die vraelys invul. Alle antwoorde word heeltemaal konfidensieël behandel".

Die laaste deel van die studie is die voorbeeld van 'n eenvoudige leersituasie. Een persoon poog om 'n ander persoon se gedrag te verander. Die verandering van gedrag en die effektiwiteit van die suggesties wat oorge- dra word deur die persoon word gemeet deur 'n meganiese meetinstrument."

## BYLAAG D.

### VOORBEELD VAN BESPREKINGSLYS.

#### DEPARTMENT SIELKUNDE.

##### 1. INSTRUKSIES.

Hoe sou u volgens u mening 'n beter of effektiewer aanbieding van leerstof aan die U.V. bewerkstellig?

Rangskik die volgende stellings in volgorde van voorkeur en in samespreking met die ander lede van die groep. Die finale rangskikking moet die konsensus van die groep verteenwoordig.

##### 2. STELLINGS.

- 2.1 Meer afgerolde notas; notas moet nie in die klas afge-  
neem word nie. Klasse is daar vir bespreking van stof.
- 2.2 Tydens klasse moet stof nie net deur dosent voorgedra  
word nie, maar die klas moet deelneem aan die bespreking.  
Dit moet besprekingsklasse wees.
- 2.3 Dosente moet na handboeke verwys, maar nie direk daaruit  
voordra nie. Dosente moet die stof lewendig en goed voor-  
berei voordra.
- 2.4 Teoretiese stof moet deur middel van soveel as moontlike  
filmvertonings, skyfies, diagramme, monsters ens. opgehel-  
der word.
- 2.5 Teoretiese stof moet deur praktiese demonstrasies daarvan  
opgehelder word. Die praktiese uitvoerbaarheid moet ge-  
toets en toegepas word.
- 2.6 Lesings moet opgewakker word deur toesprake van deskundiges  
op die vakgebied, wat reeds praktiese ervaring het.
- 2.7 Klasse moet in kleiner groepe opgedeel word sodat die stu-  
dente meer persoonlike aandag deur hulle dosente kry.
- 2.8 Praktiese klasse moet meer dinamies en beter toegerus wees  
met meer doeltreffende apparaat en hulpmiddels.

- 2.9 Studiegroepe, d.w.s. 'n klein groep studente uit 'n klas, moet saam aan 'n referaat of taak werk, saam navorsing daaroor doen, ens., en dit dan aan die ander studente lewer.
- 2.10 Semesterkursusse moet vir alle fakulteite ingestel word. Toetse wat deur die jaar gedoen is moet tel vir die eksamen.
- 2.11 Kursusse moet meer gespesialiseerd wees. Minder onnodige byvakke. En byvakke moet betrekking hê op die hoofvak.
- 2.12 Stof wat geleer word moet op die hoogte van die stand van die huidige wetenskap wees. Bibliografie moet ook op hoogte wees.





