

DIE GEBRUIK VAN SPREEKWOORDE
EN UITDRUKKINGS IN VERBLOEMDE
PERSOONLIKHEIDSMETING

LIZETTE DE VILLIERS

**DIE GEBRUIK VAN SPREEKWOORDE
EN UITDRUKKINGS IN VERBLOEMDE
PERSOONLIKHEIDSMETING**

LIZETTE DE VILLIERS

**DIE GEBRUIK VAN SPREEKWOORDE EN UITDRUKKINGS
IN VERBLOEMDE PERSOONLIKHEIDSMETING**

deur

LIZETTE DE VILLIERS

'n Skripsie voorgelê ter gedeeltelike vervulling van die vereistes
vir die graad

MAGISTER ARTIUM (KLINIESE SELKUNDE)

in die

**FAKULTEIT LETTERE EN WYSBEGEERTE
DEPARTEMENT SELKUNDE**

aan die

UNIVERSITEIT VAN DIE ORANJE-VRYSTAAT

STUDIELEIER : PROFESSOR G.K. HUYSAMEN

November 1996

DANKBETUIGINGS

Geen lys van bedankings is ooit volledig nie. Baie mense moet erkenning kry vir die direkte en indirekte hulp wat hulle verleen het gedurende die verloop van hierdie studie. Dit is egter net moontlik om enkeles uit te sonder:

- * Prof G. K. Huysamen, my studieleier, vir sy inspirasie, leiding en matelose geduld.
- * Die Suid-Afrikaanse Nasionale Weermag wat dit moontlik gemaak het om die ondersoek op dienspligtiges te doen.
- * Die Buro vir Studentevoorigting aan die Universiteit van die Oranje-Vrystaat wat bereid was om die toetsmateriaal as deel van hul toetsbattery aan die eerstejaarstudente, in te sluit.
- * Die Raad vir Geesteswetenskaplike Navorsing, vir finansiële bystand gelewer en die gebruik van hul toetsmateriaal.
- * Mnr Jan de Bruin vir die tegniese versorging.
- * My man Johann, vir sy konstante ondersteuning en geduld.
- * My ouers, vir hul belangstelling en aanmoediging.

Lizette de Villiers

November 1996

Ek verklaar dat die verhandeling wat hierby vir die graad Magister Artium in Kliniese Sielkunde aan die Universiteit van die Oranje-Vrystaat deur my ingedien word, my selfstandige werk is en nie voorheen deur my vir die graad aan 'n ander universiteit of fakulteit ingedien is nie. Ek doen voorts afstand van outeursreg op die verhandeling ten gunste van die Universiteit van die Oranje-Vrystaat.



.....
L. DE VILLIERS

INHOUDSOPGAWE

HOOFSTUK 1 - INLEIDING	1
HOOFSTUK 2 - PERSOONLIKHEIDSMETING	4
2.1 Die benaderings rondom persoonlikheid	4
2.1.1 Die psigoanalitiese benadering	5
2.1.2 Die disposisionele benadering	5
2.1.3 Die fenomenologiese benadering	8
2.1.4 Die gedragsbenadering	8
2.2 Die getal faktore in die persoonlikheidsfeer	8
2.3 Persoonlikheidsmeting	11
2.3.1 Persoonlikheidsvraelyste versus projeksietegnieke	12
2.3.2 Groep- versus individuele toetse	13
2.3.3 Tipiese versus maksimale verrigting	13
2.3.4 Spoed versus krag	13
2.3.5 Beperkte respons versus vrye respons	14
2.4 Benaderings tot die opstel van persoonlikheidsvraelyste	14
2.4.1 Interne benadering	15
2.4.2 Eksterne benadering	15
2.4.3 Rationele strategie	16
2.4.3.1 Intuïtief-rationele strategie	16
2.4.3.2 Teoretiese strategie	16
HOOFSTUK 3 - RESPONSSTYLE	17
3.1 Responsstyle	17
3.2 Die identifisering van responsstyle	18
3.3 Sosiaal-wenslike respondering	19
3.3.1 Meetmiddels vir sosiaal-wenslike respondering	22

3.3.2	Beheer oor of voorkoming van sosiaal-wenslike respondering	25
3.4	Instemmingsgeneigdheid	27
3.4.1	Meting van instemmingsgeneigdheid	29
3.4.2	Beheer oor die invloed van instemmingsgeneigdheid	29
3.5	Ekstreme responssydigheid	30
3.5.1	Probleme wat ondervind word met ekstreme respondering	31
3.5.2	Beheer oor die invloed van ekstreme responssydigheid	31
3.5.3	Meting van ekstreme responssydigheid	32
3.6	Ander sienswyses oor responsstyle	32
HOOFSTUK 4 - PROBLEEMSTELLING		35
HOOFSTUK 5 - METODE		37
5.1	Die meetinstrumente	37
5.1.1	Die 16-PF	37
5.1.1.1	Doel met die toets	37
5.1.1.2	Beskrywing van die toets	38
5.1.1.3	Statistiese besonderhede	40
5.1.1.3.1	Betroubaarheid	40
5.1.1.3.2	Geldigheid	40
5.1.1.4	Verdraaibaarheid van die 16-PF	40
5.1.2	Die ontwikkeling van 'n verbloemde persoonlikheidsmeetinstrument	41
5.1.2.1	Voorlopige seleksie van items	41
5.1.2.2	Toepassing van finale toetsvorme	43
5.1.2.3	Faktorontleding van behoue items	50
HOOFSTUK 6 - RESULTATE EN BESPREKING		52
6.1	Faktorontleding	52
6.1.1	Eerste-orde-faktorontleding	52
6.1.2	Tweede-orde-faktorontleding	55

6.2 Gevolgtrekking en aanbeveling 58

BIBLIOGRAFIE 60

BYLAE A SPREUKEVRAELYS 66

OPSOMMING

SUMMARY

LYS VAN TABELLE**TABEL**

5.1	FAKTORE DEUR 16-PF GEMEET	38
5.2	PERSENTASIES VAN DIE ONBEKENDE RESPONSKATEGORIE TEN OPSIGTE VAN TOETS 1 EN TOETS 2	45
6.1	EIGENWAARDES VAN DIE ONGEREDUSEERDE INTERKORRELASIEMATRIKS (EERSTE-ORDE-FAKTORONTLEDING)	53
6.2	GEROTEERDE FAKTORMATRIKS VAN ITEMS MET BEDUIDENDE LADINGS OP SPREUKFAKTORE	54
6.3	EIGENWAARDES VAN DIE ONGEREDUSEERDE INTERKORRELASIEMATRIKS (TWEEDE-ORDE-FAKTORONTLEDING)	56
6.4	GEROTEERDE FAKTORMATRIKS VAN TWEEDE-ORDE-FAKTORE (DIRECT OBLIMIN-PROSEDURE)	57
6.5	INTERKORRELASIEMATRIKS VAN TWEEDE-ORDE-FAKTORE	58

LYS VAN FIGURE**FIGUUR**

5.1	FREKWENSIEPOLIGOON VIR 252 ITEMS SONDER VERDUIDELIKINGS	44
5.2	FREKWENSIEPOLIGOON VIR 252 ITEMS MET VERDUIDELIKINGS	44

HOOFSTUK 1

INLEIDING

Seker een van die interessantste en belangrikste eienskappe van mense, is hul verskille. Die verskille is nie net weens die feit dat almal nie dieselfde eienskappe besit nie, maar ook omdat dieselfde eienskappe nie in dieselfde mate by almal voorkom nie. Dit alles dui op die uniekheid van elke mens en ook op sy persoonlikheid.

Volgens Crino, Rubinfeld en Willoughby (1985) is selfbeskrywingsvraelyste (vraelyste wat deur die individu self voltooi word) die mees algemene metode van persoonlikheidsmeting. Trouens, volgens Webb, Campbell, Schwartz, Sechrest en Grove (1981) is 90% van alle sosiaal-wetenskaplike navorsing gebaseer op vraelysdata en onderhoude. Hierdie gewildheid spruit voort uit die feit dat vraelyste so maklik en ekonomies toepasbaar en nasienbaar is. Alhoewel die geldigheid van die meeste persoonlikheidsvraelyste nie bevredigend genoeg is nie, is die kriteriumgeldigheid daarvan gewoonlik hoër as dié van ander soorte persoonlikheid-meetinstrumente, soos byvoorbeeld projeksietegnieke. In vergelyking met ander persoonlikheidsmetingsmetodes vertoon vraelyste baie bevredigend, omdat dit geskik is vir groeptoepassing en ook 'n objektiewe meetinstrument is (Huysamen, 1980). Objektiviteit in hierdie verband verwys na die wyse waarop die vraelyste nagesien word en nie na die meting wat deur die vraelys verskaf word nie.

Die vraelysmetode van persoonlikheidsmeting gaan nogtans mank aan velerlei probleme. 'n Navorsers kan selde heeltemal verseker wees dat die respondent eerlik sal respondeer op die vraelysitems. Webb et al. (1981) het byvoorbeeld gekyk na vier bronne van foute wat mag ontstaan wanneer die proefpersoon se gedrag onder die vergrootglas is:

- (a) Die proefpersoon-effek kom voor wanneer proefpersone daarvan bewus is dat hulle getoets word en dan geneig is om 'n goeie indruk te probeer skep. Hierdie verskynsel staan bekend as die responsstyl van sosiale wenslikheid. Daar word algemeen aanvaar dat volwasse

proefpersone met minstens 'n matige intelligensie en opleiding in staat is om die response te verskaf wat hulle in 'n gewenste lig sal plaas (Anastasi, 1982).

- (b) Rolseleksie. Hier staan die proefpersoon voor die keuse van "watter soort persoon moet ek wees as ek hierdie vrae beantwoord of hierdie take uitvoer?". Vals voordoening ontstaan omdat die proefpersoon bewus is van die toetsproses wat dan verskeie reaksies by die respondent ontlok soos onakkuraatheid, verdediging, oneerlikheid, ens. Die respondent maak 'n keuse tussen die "ware" self en die gepaste gedrag wat beskikbaar is in die responskeuse.
- (c) Verandering in gedrag word dikwels veroorsaak deur die voortoets wat dien as oefenlopie vir die natoets.
- (d) Veranderlikes wat betrekking het op die styl van beantwoording kom voor waar respondente meer geneig is om stellings te onderskryf as om te verskil van die teenoorgestelde daarvan. Dit staan bekend as die responsstyl van instemmingsgeneigdheid.

Projeksietegnieke kon waarskynlik vals voordoening tot 'n mate beperk omrede die oogmerke van projeksietegnieke veronderstel is om verbloem te wees. Projeksietegnieke is egter nie volkome bestand teen die subjektiwiteit van die toetsafnemer in die nasien en interpretasie daarvan nie (Owen & Taljaard, 1989).

'n Kombinasie van die eienskappe van projeksietegnieke en die nasiensleutel van objektiewe vraelyste sou die ideaal wees in die daarstelling van 'n objektiewe persoonlikheidstoets. 'n Literatuurstudie het aan die lig gebring dat Bass in 1956 'n vraelys bestaande uit 300 spreekwoorde saamgestel het, met die doel om die bogenoemde kombinasie van eienskappe te vervat.

Die doel van hierdie navorsing was om te ondersoek in watter mate Afrikaanse spreekwoorde en uitdrukkings soortgelyk as in die studie van Bass, in persoonlikheidsmeting gebruik kan word. Indien dit weer gedoen sou kon word, sou 'n persoonlikheidstoets deur middel van 'n verbloemde benadering saamgestel en die betroubaarheid sowel as die geldigheid daarvan ondersoek kon word.

Ten einde hierdie studie tot sy reg te laat kom, is daar as deel van die literatuuroorsig in die breë gekyk na persoonlikheidsmeting. Hoofstuk 2 spreek dus aspekte rondom persoonlikheid en die meting daarvan aan.

In Hoofstuk 3, 'n verdere deel van die literatuuroorsig, word daar indringend gekyk na responsstyle. Navorsers se verskillende gesigspunte oor die invloed van responsstyle op meetinstrumente asook die verskillende responsstyle met die klem op die identifisering en beheer oor of voorkoming daarvan, word bespreek.

In Hoofstuk 4 word die probleemstelling en doel met die navorsing uiteengesit. Hoofstuk 5 beskryf die meetinstrumente asook die statistiese ontleding wat in die studie gebruik is.

Die resultate verkry vanuit die ondersoek word in Hoofstuk 6 weergegee en bespreek. Ten slotte word daar 'n aanbeveling rakende die verkreeë resultate vir toekomstige navorsing gemaak.



HOOFSTUK 2

PERSOONLIKHEIDSMETING

Vanuit die leek se oogpunt word iemand se persoonlikheid gewoonlik beskryf op grond van sy of haar uitsonderlike eienskappe ("hy is 'n aggressiewe persoon", "'n baie vriendelike mens", ens.) of na aanleiding van sekere sosiale vaardighede wat die persoon het en die sukses waarmee hy gunstige reaksies by andere ontlok ("sterk persoonlikheid", "skakel maklik by mense in", ens.).

Oor die definiëring en die omvang van die begrip "persoonlikheid" sal daar waarskynlik nooit eenstemmigheid bereik word nie. Hoewel uiteenlopend, is daar tog volgens Möller (1987, p.3) 'n draad wat deur al die sienings loop, naamlik "dat persoonlikheid verwys na die kenmerkende struktuur, kombinasie en organisasie van gedragspatrone, denke en emosies wat elke mens uniek maak, wat hom help om by sy unieke daaglikse lewensomstandighede aan te pas en die dinamiese aard van die mens sowel as na sy geneigdheid om met 'n mate van konstantheid of voorspelbaarheid oor tyd, in 'n verskeidenheid situasies te reageer".

2.1 Die benaderings rondom persoonlikheid

Sedert die tydperk van die klassieke Grieke worstel filosowe reeds met die probleem om die basiese struktuur van die menslike persoonlikheid te verklar. Volgens Meyer, Moore en Viljoen (1990) was die doel van persoonlikheidsstudies om sekere basiese dimensies of breë eienskappe te ontdek wat by alle mense voorkom om sodoende enige individu aan die hand hiervan te kan beskryf en met ander te kan vergelyk. Persoonlikheidsielkundiges het elk 'n eie definisie van persoonlikheid en dié definisie word bepaal deur sy of haar teoretiese agtergrond. Volgens Liebert en Spiegler (1987) moet die betrokke teoretiese benadering van die sielkundige eers vooraf bestudeer word, voordat sy beskouing van persoonlikheid ten volle verstaan kan word.

Hierdie outeurs onderskei tussen die volgende persoonlikheidsbenaderings: die psigoanalitiese, disposisionele, fenomenologiese en gedragsbenadering.

2.1.1 Die psigoanalitiese benadering

Volgens Liebert en Spiegler (1987) het psigoanalise drie algemene betekenis (wat deur Sigmund Freud in 1856 tot 1939 ontwikkel is) naamlik:

- (a) as 'n persoonlikheidsteorie.
- (b) as 'n navorsingsbenadering.
- (c) as 'n prosedure om persoonlikheidsverandering teweeg te bring.

Volgens hierdie skrywers beklemtoon die psigoanalitiese persoonlikheidsteorie die rol van intrapsigiese gebeurtenisse (prosesse wat in die psige plaasvind), onbewustelike drange en die ontwikkeling wat in die kinderjare plaasgevind het. Om hierdie verskynsels te takseer en te bestudeer, ondersoek die psigoanaliste 'n persoon se denke, drome, foute en ander gedrag om sodoende die onderliggende betekenis daarvan te ontdek. Dieselfde ontleding van die psige word ook gebruik om persoonlikheidsverandering teweeg te bring. Die psigoanalitiese benadering word gedomineer deur die werk van 'n enkele individu. Alle psigoanalitiese denke is of 'n direkte vertakking, of 'n variasie, of 'n uitbreiding van Freud se idee, of heeltemal teenstrydig daarmee, dit wil sê anti-Freudiaans.

2.1.2 Die disposisionele benadering

Hierdie benadering word meer breedvoerig bespreek in vergelyking met die ander benaderings omrede die navorsing in hierdie studie daarby aansluit.

Volgens Liebert en Spiegler (1987) vertel hierdie benadering ons meer van individue se basiese karaktertrekke en die manier waarop hulle gewoonlik geneig is om in sosiale interaksie op te tree. Die hoofidee agter hierdie benadering lê in die definisie van geaardheid (Eng: disposition), naamlik dat dit 'n blywende, stabiele persoonlikheidskaraktertrek binne die individu is.

Liebert en Spiegler toon aan dat disposisionele konsepte reeds vir baie jare gebruik word om gedrag van individue te verduidelik en te organiseer. Vroeëre disposisionele beskouings het beweer dat mense in 'n relatief klein hoeveelheid persoonlikheidstipes ingedeel kan word. Deur bewus te wees

van 'n individu se persoonlikheidstipe, kan jy die wyse waarop die persoon in verskeie situasies gaan reageer, voorspel. Die antieke Hebreërs het reeds van hierdie uitkyk gebruik gemaak.

'n Tweede historiese uitkyk, volgens Liebert en Spiegler, was die teorie van die vier temperament. Die Grieke het geglo dat die heelal in terme van vier basiese elemente beskryf kan word, naamlik lug, grond, vuur en water. Hippocrates het voorgestel dat elkeen van dié elemente met 'n liggaamsvloeistof en 'n gepaardgaande temperament geïdentifiseer kan word, naamlik geel gal (wat vuur verteenwoordig) met byvoorbeeld 'n opvlieënde geaardheid, swart gal (wat grond verteenwoordig) met byvoorbeeld 'n pessimistiese geaardheid, bloed (wat lug verteenwoordig) met byvoorbeeld 'n optimistiese, aangename geaardheid en slymvlies of flegma (wat water verteenwoordig) met byvoorbeeld 'n gelykmatige of flegmatiese geaardheid.

Volgens Liebert en Spiegler het persoonlikheidsielkundiges op verskeie maniere gepoog om persoonlikheidstrekke en persoonlikheidstipes te identifiseer. Almal beskou trekke en persoonlikheidstipes as ware sielkundige entiteite en nie net as gerieflike etikette wat menslike gedrag opsom nie. Volgens Gordon Allport is persoonlikheidstrekke ware kenmerke van 'n individu wat menslike gedrag verduidelik in plaas daarvan om net 'n blote beskrywing van die gedrag te gee. Allport het geglo dat trekke die basiese eenhede van persoonlikheid is. Volgens Liebert en Spiegler gebruik die meeste aanhangers van die trekbenadering die volgende agt stellings van Allport as 'n basiese riglyn en grondslag vir hul eie teorieë:

- (a) Trekke het meer as 'n nominale bestaan. Hulle is nie net opsommende etikette van waarneembare gedrag nie, maar bestaan ook binne die individu.
- (b) Trekke is meer veralgemeenbaar as gewoontes. Om tande te borsel is 'n gewoonte en nie 'n trek nie, alhoewel 'n onderliggende trek naamlik sindelikheid tog voorkom.
- (c) Trekke is dinamies en bepaal gedrag.
- (d) Trekke kan empiries aangetoon word.
- (e) Trekke is relatief onafhanklik van ander trekke.
- (f) Trekke is nie sinoniem met morele en sosiale beskouinge nie.
- (g) Trekke kan beskou word in die lig van persoonlikheid (waarin dit vervat is) of in die lig van hul verspreiding in die populasie.

- (h) Gedrag en selfs gewoontes, wat teenstrydig is met 'n trek dui nie op die afwesigheid van daardie trek nie. Byvoorbeeld 'n persoon met 'n aggressiewe geaardheid kan passief in 'n spesifieke situasie optree. Dit dui nie daarop dat die aggressiewe trek nie voorkom nie, maar beteken dat in dié situasie die trek nie geaktiveer is nie.

Die siening dat mense in 'n klein hoeveelheid persoonlikheidstipes gekategoriseer kan word, is reeds vanaf die vroegste tye populêr. Volgens Liebert en Spiegler het hierdie siening ontstaan vanuit die feit dat mense ten opsigte van liggaamsbou verskil. Hierdie tipologie poog om die verband tussen die verskille in liggaamsbou met die verskille in persoonlikheid aan te toon. 'n Tweede tipologie het ontstaan vanuit die waarnemings dat mense met 'n sekere gedragpatroon, 'n groter risiko het om hartaanvalle te kry. By hierdie tipologieë is die werk van Ernst Kretschmer (1921) en William Sheldon (1942) belangrik. Die genetiese benadering poog om aan te toon dat 'n individu se persoonlikheid sowel as sy fisieke karaktertrekke oorgeërf word.

Raymond Cattell, 'n disposisionele sielkundige, het beweer dat die probleem met die meting van trekke veroorsaak word deur die feit dat daar te veel trekke bestaan. Volgens Liebert en Spiegler het Cattell hierdie probleem probeer oplos deur van faktorontleding, 'n statistiese tegniek, gebruik te maak. Hy het gepoog om op 'n empiriese wyse die natuurlike persoonlikheidsstrukture wat in 'n mens na vore kom, te ontdek. Cattell het voorgestel dat daar drie stappe data benodig word om persoonlikheid te verklaar. Volgens Liebert en Spiegler (1987) noem hy dit:

- (a) L-data. Dit is die inligting wat versamel word vanuit 'n persoon se lewensrekord (skoolverslae en werksgeskiedenis).
- (b) Q-data. Dit is inligting wat verkry word vanuit vraelyste en onderhoude. Individue beantwoord direk gestelde vrae rondom hom- of haarself wat gebaseer is op persoonlike waarneming en introspeksie.
- (c) T-data. Dit is inligting wat verkry word vanuit objektiewe toetse.

Volgens Cattell moet hierdie bronne van inligting geïntegreer word om die kompleksiteit van die menslike persoonlikheid ten volle te verstaan.

2.1.3 Die fenomenologiese benadering

Volgens Liebert en Spiegler (1987) impliseer die fenomenologiese benadering dat gedrag alleenlik verstaan kan word vanuit 'n individu se eie uitgangspunt. Die benadering fokus dus op subjektiewe ondervindings wat gedrag bepaal. Hoe mense reageer op gebeure in hul fisieke of interpersoonlike wêreld word bepaal deur die graad van betekenis wat hulle aan die verskillende gebeure koppel. Dié benadering is dus hoofsaaklik gebaseer op die manier waarop waarneming plaasvind. Die individu sal dus optree in ooreenstemming met sy interne verwysing of volgens dit wat in sy subjektiewe wêreld voorkom. Alle ervarings en alle kennis is dus afhanklik van subjektiewe interpretasie. Twee individue in dieselfde situasie kan dit verskillend ervaar.

2.1.4 Die gedragsbenadering

Die gedragsbenadering fokus direk op gedrag. Volgens Liebert en Spiegler (1987) maak gedragsielkundiges van 'n steekproef waarnemings van gedrag gebruik om die algemene klasse van gedrag te voorspel. Hierdie metode behels die waarneming van 'n persoon terwyl die gedrag wat gemeet wil word, uitgevoer word. Om te bepaal hoe 'n persoon gewoonlik in 'n stresvolle situasie optree kan die persoon byvoorbeeld waargeneem word in verskeie stresvolle situasies. Wanneer waarneming nie moontlik is nie kan die persoon gevra word hoe hy in stresvolle situasies in die verlede opgetree het. Die doel met hierdie taksering is om toekomstige gedrag te voorspel op grond van huidige of onlangse gedrag. In beginsel is die basiese eenheid van persoonlikheid dus gedrag. Trouens, gedragsielkundiges maak selde gebruik van die term persoonlikheid. Vir hulle is persoonlikheid die som van 'n individu se gedrag. Persoonlikheid en gedrag is in hierdie benadering byna sinoniem.

2.2 Die getal faktore in die persoonlikheidsfeer

Daar bestaan 'n deurlopende polemieë oor die gewenste getal persoonlikheidsfaktore in die persoonlikheidsfeer. Teoretici en navorsers het verskillende hoeveelhede faktore as noodsaaklik en toepaslik voorgestel om die normale persoonlikheid te beskryf.

Volgens Cloninger (1996) steun baie navorsers die vyf-faktor-model (Eng : The "Big Five") as die alomvattende model in die beskrywing van persoonlikheid. Navorsing wat gedoen is het bevind dat mense persoonlikheid in terme van vyf faktore beskryf. Alhoewel navorsers verskillende terme vir die faktore gebruik, is daar wel konsensus bereik naamlik dat persoonlikheidsverskille uit vyf hoofdimensies bestaan. Hierdie vyf dimensies is ekstraversie, aangenaamheid, pligsgetrouheid (of betroubaarheid), emosionele stabiliteit en openheid vir ervaring (ook genoem kultuur of intellek). Volgens McCrae (1991) het hierdie model 'n lang geskiedenis en het dit sy ontstaan in 1936 toe Allport en Odbert 4 500 byvoeglike naamwoorde, wat trekke beskryf, geïdentifiseer het. Na verdere navorsing is die byvoeglike naamwoorde gekombineer in breër en meer basiese dimensies. Volgens Cloninger (1996) het Tupes en Christal in 1961 'n repliseerbare vyf-faktor-struktuur onder die taksasies van eweknieë verkry. In 1963 het Norman hierop uitgebrei en voorgestel dat hierdie vyf faktore 'n genoegsame taksonomie van persoonlikheidstrekke uitmaak. Na die oorspronklike ontwikkeling is daar min verandering aan die model aangebring tot in 1980 toe Goldberg in sy navorsing vyf faktore bevind het, wat baie soortgelyk aan dié van Norman was. Volgens Cloninger (1996) het Digman en Takemoto-Chock, Amelang en Borkenau en ander ook 'n vyf-faktor-model gerapporteer. Paul Costa en Robert McCrae het in 1985 self ook 'n vraelys ontwikkel naamlik die "NEO Personality Inventory (NEO-PI)" wat spesifiek hierdie vyf faktore meet. McCrae het veral ook intensiewe navorsing gedoen oor die kliniese bruikbaarheid van die vyf-faktor-model. Volgens hom is dié model 'n konseptuele riglyn wat sinvol gebruik kan word in die assessering van persoonlikheid. Volgens Goldberg (1993) bestaan daar twee verskille tussen sy model en dié van McCrae en Costa. Die trek warmte is 'n faset van ekstraversie (faktor 1) in die NEO-PI terwyl dit in Goldberg se model 'n faset van aangenaamheid (faktor 2) is. Tweedens word faktor 5 in die NEO-PI omskryf as openheid vir ervaring en in Goldberg se model as intellek of verbeelding.

Volgens Mershon en Gorsuch (1988) hou voorstanders van die vyf tot agt faktore die argument voor dat 'n groter getal faktore aanleiding gee tot "oorfaktorisering" en daarom as onnodig en betekenisloos beskou word. Die kritiek wat die model uitlok, is dat 'n kleiner getal faktore te veel voorspellingskrag verloor. Volgens Goldberg (1993) voorsien hierdie model 'n wetenskaplike raamwerk waarbinne die individuele verskille wat mense karakteriseer georganiseer kan word. Intendeel, inkorporeer hierdie breë dimensies honderde indien nie duisende trekke nie.

Alhoewel die vyf-faktor-model baie aandag geniet sal Raymond Cattell onthou word as die baanbreker op die gebied van persoonlikheid. Sy uitgebreide navorsing, met die gebruik van die faktorontledingstegniek, het gelei tot die daarstelling van 16 basiese dimensies van die normale persoonlikheid. Hy het 'n vraelys ontwikkel om hierdie faktore te meet naamlik die Sestienpersoonlikheidsfaktorvraelys (16-PF). Volgens Cloninger (1996) het baie studies hierdie faktore soos deur Cattell beskryf bevestig, maar ander studies het dit weerspreek. Cattell het volgehou dat daar nie minder as 16 primêre faktore gebruik kan word om persoonlikheid te omskryf nie, maar dat daar selfs van meer faktore gebruik gemaak kan word. Cattell se model sluit ook agt sekondêre faktore in. Volgens Mershon en Gorsuch (1988) het ander navorsers soos Guilford, Lorr en McNair, Jackson, Howarth en Browne volgehou dat daar dertien tot agtien faktore teenwoordig is.

Volgens Cloninger (1996) het Hans Eysenck een van die mees invloedryke en goed nagevorsde teorieë oor persoonlikheidsfaktore daargestel. Hy het voorgestel dat daar drie hoofpersoonlikheidsfaktore is naamlik, ekstraversie, neurotisme en psigotisme. Elkeen van hierdie faktore kan beskryf word in 'n versameling van spesifieke trekke. Hierdie drie faktore word gemeet deur die "Eysenck Personality Inventory (EPI)". Volgens Eysenck (1972) toon sy hoërorde-faktore 'n beduidende ooreenkoms met die hoërorde-faktore van Cattell.

Volgens die navorsing deur Mershon en Gorsuch (1988) kom die vyf tot agt faktore tog waardevol voor. Dit voorsien betekenisvolle beskrywings vir die variansie in persoonlikheid en vir die vermoë om gedrag te voorspel. Dit wil voorkom of hierdie faktore ooreenstem met die algemene siening rondom persoonlikheid en wat dus die interpretasie van die faktore vergemaklik. Vakkundiges moet egter in staat wees om 'n fyner onderskeid te tref as die deursnee-persoon. Hiervolgens wil dit voorkom asof die 16-PF wat meer inspanning vereis om georganiseer en geprosesseer te word, meer spesifieke en insiggewende inligting verskaf. Navorsing sowel as die kliniese praktyk verwelkom die "meer" informasie beskikbaar in die dertien tot agtien faktore.

2.3 Persoonlikheidsmeting

Volgens Owen en Taljaard (1989) bestaan persoonlikheidsmeting reeds sedert die vroegste tye. Die gebruik van persoonlikheidstoetse het ontstaan vanuit persoonlikheidsstudies, wat ook nog 'n relatief jong wetenskap in die sielkunde is.

Plug, Meyer, Louw en Gouws (1991, p.274) definieer 'n persoonlikheidstoets as "enige psigologiese toets of tegniek wat aangewend word om aspekte van die persoonlikheid te evalueer of te meet, byvoorbeeld die HSPV, PVK, MMPI, TAT en Rorschach-toets".

Huysamen (1986) wys daarop dat daar soveel uiteenlopende persoonlikheidsteorieë bestaan en as gevolg daarvan ook soveel wyses waarop persoonlikheidsvaluering geskied. Daarom is dit soveel moeiliker om presies te bepaal wat persoonlikheid is en wat 'n persoonlikheidstoets moet meet. Eenvoudig gestel, beteken dit dat aangesien die teorieë van persoonlikheid dikwels vaag en onakkuraat is, die metodes van persoonlikheidsvaluering ook nie volmaak is nie.

Volgens Owen en Taljaard (1989) sluit persoonlikheid per definisie die totaliteit van menslike gedrag in. In die ontwikkeling van die persoonlikheidsielkunde is daar mettertyd 'n onderskeid tussen die kognitiewe en nie-kognitiewe aspekte van persoonlikheid getref. Die studie van die nie-kognitiewe aspekte staan vandag as persoonlikheidsstudie bekend. Persoonlikheidstoetse sluit dus die meting van interpersoonlike verhoudings, motivering, belangstelling, houdings en emosies (d.w.s. die dinamiese en strukturele aspekte van persoonlikheid) in en die meting van algemene intelligensie en aanleg uit. Vir 'n volledige persoonlikheidsvaluering is inligting oor beide die kognitiewe en nie-kognitiewe persoonlikheidsaspekte egter baie belangrik.

Volgens Owen en Taljaard (1989) word persoonlikheidsstrekke so akkuraat deur persoonlikheidstoetse gemeet, dat redelik betroubare gevolgtrekkings rakende die menslike funksionering hieruit gemaak kan word.

Die menslike psige is 'n komplekse sisteem. Gevolglik moet ontledings gegrond op sielkundige toetse eerder beskou word as addisionele inligting as wat dit beskou kan word as die ware beeld van 'n persoon se vermoëns of persoonlikheidsamestelling.

Persoonlikheidstoetse kan verder in twee kategorieë ingedeel word, naamlik die meting van persoonlikheid deur vraelystegnieke en meting deur projeksietegnieke.

2.3.1 Persoonlikheidsvraelyste versus projeksietegnieke

Volgens Owen en Taljaard (1989) bestaan 'n persoonlikheidsvraelys uit 'n aantal vrae of items wat wetenskaplik so getoets en geselekteer is dat dit oor 'n hoë mate van betroubaarheid, faktoriale suiwerheid en konstruktigheid beskik. Volgens hierdie skrywers maak projeksietegnieke van ongestruktureerde, dubbelsinnige materiaal gebruik, byvoorbeeld inkvlekke (Rorschach) of prente (TAT), wat menslike situasies uitbeeld, maar op so 'n wyse dat elke toetsling dit na eie mening kan vertolk. Die bedoeling van die toets is versteek; daarom gee die respondent sy eie betekenis weer en sodoende word sy bewustelike en onderbewustelike fantasieë, gevoelens, wense, behoeftes, waardes en motiewe geopenbaar. Die voordeel van die projeksietegniek bo die vraelysmetode is veronderstel om daarin te lê dat die manipulasie daarvan deur die respondent minder is as by die vraelysmetode. Die voordeel van die vraelys lê weer in die objektiewe en betroubare nasien en interpretasie daarvan. Volgens Möller (1987) is 'n verdere voordeel van persoonlikheidsvraelyste die feit dat dit maklik in groepe toegepas kan word en dus tydbesparend is.

Die bruikbaarheid van die vraelys hang egter af van die toetsling se eerlikheid by die beantwoording daarvan. Indien toetslinge byvoorbeeld bewus is van die bedoeling met 'n vraelys, kan hulle hul response so verdraai dat dit aan die bedoeling van die vraelys voldoen.

Die grootste nadeel van vraelyste is die verskynsels van dubbelsinnigheid en responsingesteldheid. Volgens Huysamen (1986, p.93) ontstaan dubbelsinnigheid wanneer "die items in 'n persoonlikheidsvraelys op so 'n wyse geformuleer is dat dit op verskillende wyses geïnterpreteer kan word". Hierdie probleem kan voorkom word deur die items noukeurig te formuleer. Volgens Huysamen (1986, p.93) kan responsingesteldheid gedefinieer word as "'n doelbewuste poging van proefpersone om items op so 'n wyse te beantwoord dat hul werklike posisies op die attribuut wat die meetinstrument veronderstel is om te meet, nie gereflekteer word nie". Toetslinge kan hulle dus beter of swakker voordoen as wat hulle werklik is.

Responingesteldheid manifesteer veral op twee wyses naamlik, sosiale wenslikheid en instemmingsgeneigdheid. Hierdie twee responsstyle word later breedvoerig bespreek.

Persoonlikheidstoetse kan verder ook in die volgende groepe, buiten persoonlikheidsvraelyste versus projeksietegnieke, gekategoriseer word:

2.3.2 Groep- versus individuele toetse

Volgens Graham en Lilly (1984) kan toetse geklassifiseer word in dié wat op 'n enkele individu op 'n keer toegepas word en dié wat op 'n groep proefpersone tegelykertyd toegepas kan word. Vir die gebruik van individuele toetse moet die toetsafnemer goed opgelei wees, terwyl groeptoetse deur 'n persoon wat minder formeel opgelei is, toegepas kan word.

2.3.3 Tipiese versus maksimale verrigting

Volgens Graham en Lilly (1984) bestaan tipiese verrigtingtoetse uit items waarop daar nie noodwendig 'n verkeerde of korrekte respons is nie. Hierdie toetse is meestal persoonlikheidstoetse, belangstellingsvraelyste of houdingskale. In maksimale verrigtingtoetse daarenteen, moet die respondent probeer om soveel vrae as moontlik korrek te beantwoord. 'n Goeie voorbeeld hiervan is intelligensietoetse.

2.3.4 Spoed versus krag

Volgens Graham en Lilly (1984) bestaan 'n spoedtoets uit relatief maklike vrae en is die toetstelling die aantal vrae wat die respondent beantwoord het. Die toetsresultaat word dus bepaal deur hoe vinnig die respondent die vrae kan beantwoord. Voorbeelde van hierdie toetse is klerklike aanlegtoetse of toetse wat motoriese koördinasie meet. Kragtoetse bestaan uit vrae wat verskil in moeilikheidsgraad sodat die beantwoording van 'n vraag nie noodwendig 'n korrekte antwoord impliseer nie. Die meeste kragtoetse het tydbeperkings sodat toetslinge nie daartoe in staat is om al die items te beantwoord nie. Hierdie toetse is meestal aanleg- en prestasietoetse.

2.3.5 Beperkte respons versus vrye respons

By meerkeusige vrae moet die respondent 'n keuse maak tussen 'n verskeidenheid beskikbare alternatiewe. Die meeste aanleg- en prestasietoetse (toegepas op groepe), bestaan uit keusevrae, waar die respondent 'n keuse tussen vier of vyf alternatiewe antwoorde moet maak. Net een van die alternatiewe is in hierdie geval korrek.

Persoonlikheidsvraelyste maak ook van die meerkeusigevraag-formaat gebruik, waarin die respondent byvoorbeeld 'n keuse moet maak tussen waar-vals of stem saam-stem nie saam nie. Die voordeel van hierdie formaat is dat dit maklik nagesien kan word, maar die nadeel is dat die "raai-respons" kan voorkom (Graham & Lilly, 1984).

Volgens Graham en Lilly (1984) word daar in 'n vryeresponstoets van die respondent verwag om sy eie antwoord te produseer. Die meeste individueel toegepaste intelligensietoetse maak gebruik van vrye response. Projeksietegnieke verwag ook van die toetsling om sy eie storie saam te stel of om 'n respons te genereer op 'n projektiewe stimulus. Die nadeel verbonde aan hierdie toetse is dat dit baie moeilik is om na te sien, maar die "raai-respons" word hiermee uitgeskakel, wat dit weer baie voordelig maak in dié opsig.

2.4 Benaderings tot die opstel van persoonlikheidsvraelyste

Die vraelys is die mees algemeen gebruikte en populêre tegniek vir die beoordeling van persoonlikheid. Volgens Steyn (1977) het verskeie ondersoeke bevestig dat daar 'n bykans oorweldigende volume van gepubliseerde vraelyste in omloop is. Nieteenstaande die kritiek wat teen die meeste vraelyste ingebring word, is daar geen rede tot buitensporige pessimisme nie. Sielkundige toetsteorie het groot vordering gemaak, die rekenaartegnologie bring die kragtigste ontledings binne die bereik van die psigometrikus en daar is 'n toenemende bewustheid van die sentrale belang van sielkundige teorie by die konstruksie van persoonlikheidsvraelyste.

Wanneer inligting ten opsigte van menslike gedrag deur middel van vraelyste verkry moet word, kan een of meer van die drie benaderings gevolg word vir die opstel van die vraelys.

2.4.1 Interne benadering

Volgens Hase en Goldberg (1967) is faktorontleding die mees populêre alternatief van hierdie strategie, wat insluit alle benaderings wat daarop toegespits is om die interne konsekwentheid van skale of subtoetse te maksimeer.

Om skale deur die faktorontledingstrategie saam te stel moet die items toegepas word op 'n groot aantal proefpersone. Volgens Hase en Goldberg (1967) word die interitem-korrelasies daarna gefaktoraliseer en die faktormatriks word tipies geroteer na 'n kriterium van eenvoudige struktuur. Items wat 'n hoë belading op 'n faktor het, word geselekteer vir die meting van daardie faktor.

Volgens Hase en Goldberg (1967) het die drie hoofvoorstanders van die faktorontledingsbenadering, Guilford, Cattell en Eysenck, vraelyste soos onderskeidelik die "Guilford-Zimmerman Temperament Survey", Cattell se 16-Persoonlikheidsfaktorvraelys en die "Eysenck Personality Inventory", volgens hierdie benadering ontwikkel.

2.4.2 Eksterne benadering

Die tweede benadering word alternatiewelik ook die empiriese, kriteriumgroep- of die groepdiskriminasiebenadering genoem. Volgens Hase en Goldberg (1967) poog die toetsopsteller met hierdie benadering om aanvanklik twee onderskeie groepe proefpersone te identifiseer wat op 'n kenmerkende wyse van mekaar verskil of wat op die teenoorgestelde pole van die persoonlikheidstrekke wat hy graag wil meet, lê. Die toetsitems word dan op die proefpersone van beide kriteriumgroepe toegepas. Die verskille in die groep se response op elk van die items word dan bestudeer en daardie items wat beduidend tussen die groepe diskrimineer, word behou vir die skale.

Volgens Hase en Goldberg (1967) bepaal slegs die empiries verkreeë diskriminasievermoë van die items die keuse van die items vir die skaal en die skaal word geklassifiseer in terme van die onderskeidingskenmerke van die kriteriumgroepe wat gebruik is. Die meeste van die standaardskale van die MMPI en "California Psychological Inventory (CPI)" is saamgestel deur die gebruik van die groepdiskriminasie-strategie.

2.4.3 Rasionele strategie

Die derde algemene benadering van toets samestelling, die rasionele, intuïtiewe of logiese benadering kan onderverdeel word in twee tipes. Volgens Hase en Goldberg (1967) is die belangrikste verskil tussen die twee rasionele strategieë of 'n formele sielkundige teorie as handleiding vir die opstel van 'n toets gebruik is of nie.

2.4.3.1 Intuïtief-rationele strategie

Volgens Hase en Goldberg (1967) het die navorser met hierdie strategie 'n sekere dimensie of persoonlikheidstrek in gedagte en hy poog om items te selekteer wat hy glo verband hou met die dimensie. Die toetsopsteller maak gebruik van sy intuïtiewe begripsvermoë om die dimensie te skat en nie van formele sielkundige teorieë nie. Die keuse van items kan hier ophou, of die skaal kan meer verfyn word deur items met 'n hoë interne konsekwensie (vgl. Afd. 2.4.1), te selekteer. Die toetsopsteller kan byvoorbeeld 'n voorlopige vorm van die skaal op 'n groep proefpersone toepas en dan elke item met die totale skaaltelling korreleer. Die items met 'n hoë korrelasie word behou vir die verbeterde skaal. Die "Woodworth Personal Data Sheet" is volgens hierdie strategie ontwikkel.

2.4.3.2 Teoretiese strategie

Afgesien dat daar sprake is van 'n formele sielkundige teorie op grond waarvan items opgestel word, is die daaropvolgende prosedures rondom die verfyning van die skaal dieselfde as by die intuïtief-rationele strategie. 'n Voorbeeld van 'n vraelys wat opgestel is volgens hierdie strategie is die "Edwards Personal Preference Schedule".



HOOFSTUK 3

RESPONSSTYLE

Ten opsigte van die rol van responsstyle waarna in die eerste hoofstuk verwys is, kan daar tussen drie gesigspunte onderskei word. Huysamen (1980, p.187) definieer 'n responsstyl as "'n bewuste of onbewuste neiging by die proefpersoon om items op 'n bepaalde manier te beantwoord sodat die responsies nie verband hou met die attribuut wat die bepaalde meetinstrument veronderstel is om te meet nie". Die eerste groep navorsers erken dat responsstyle belangrik is en probeer die invloed daarvan op vraelyste bekamp. Die tweede groep navorsers beweer dat responsydighede en veral responsstyle nie 'n konsekwente en belangrike invloed op vraelyste uitoefen nie en dus geen optrede deur die navorser regverdig nie. Rorer (1965) het ná die hersiening van byna 200 studies tot die gevolgtrekking gekom dat responsstyle geen effek op die resultate van vraelyste gehad het nie. Hy het bevind dat daar geen bewyse is dat responsstyle verband hou met persoonlikheidsveranderlikes nie of dat dit konsekwent by toetse voorkom nie. Die derde groep navorsers is van mening dat responsstyle nie noodwendig 'n onwenslike verskynsel is nie, aangesien hoë tellings op die skale wat vatbaar is vir responsstyle, ons per slot van rekening meer vertel van die individu wat sulke hoë tellings behaal het.

3.1 Responsstyle

Volgens die eerste groep navorsers waarna hierbo verwys is, is responsstyle van belang by soveel verskillende aspekte van menslike gedrag dat verwag kan word dat dit 'n invloed sal uitoefen wanneer persoonlikheid deur middel van vraelyste bestudeer word. Die probleem bestaan dus dat die meetinstrumente waarmee ons beoog om bepaalde inligting oor mense se persoonlikhede te bekom, inligting oplewer wat nie suiwer is nie, maar gekontamineerd met veranderlikes waarvan die aard nie altyd bekend is nie.

Volgens Nunnally (1978) moet veranderlikes wat betrekking het op die styl van beantwoording eerder as 'n persoonlikheidstrek as 'n vermoë beskou word. Al verlaag dié veranderlikes gewoonlik

die geldigheid van die meetinstrument, sal dit nie die betroubaarheid van die instrument ook verlaag nie. Responsstyle kan dus as bedrieglik beskou word, omdat dit tot die betroubaarheid van die instrument kan bydra, maar terselfdertyd ook die navorser 'n valse indruk van die instrument gee. Volgens Robinson, Shaver en Wrightsman (1991) is dit dan moontlik dat die vraelys die tersaaklike persoonlikheidstrek met die reponsstyl kan verwar. Dit beteken dat die vraelys gelyktydig die individu se responsstyl sowel as die persoonlikheidstrek meet. Indien wel, sal elke waarneembare korrelasie met die vraelys op ten minste twee moontlike wyses verklaar kan word.

Hoe dit ook al sy, responsstyle bly steeds die mees steurende kwessie by persoonlikheidsvraelyste. Volgens Robinson et al. (1991) verlaag responsstyle altyd die konstrugeldigheid van 'n toets. Individue wat in werklikheid van mekaar verskil ten opsigte van 'n besondere trek, houding of gedrag, kan dieselfde toetstelling behaal as gevolg van die invloed van responsstyle wat die meting van die tersaaklike persoonlikheidstrek bemoeilik.

Weens die moontlike teenwoordigheid van responsstyle is die evaluasie van responsstyle by 'n nuwe vraelys, volgens Helmes en Holden (1986), baie belangrik en sommige toetse benodig 'n meer intensiewe evaluasie as gevolg van die inhoud daarvan en die tipe populasie waarop dit toegepas gaan word. Alhoewel geen selfbeskrywingsvraelys volkome gevrywaar kan word van manipulasie nie, is dit tog wenslik en moontlik om gevalle waar sulke manipulasie voorkom, vas te stel.

Om die invloed van responsstyle op die geldigheid van persoonlikheidsvraelyste te elimineer, word daar gepoog om die variansie wat deur die responsstyle veroorsaak word, te isoleer en uit te skakel. Cronbach (1984) beveel aan dat alle moontlike vorms van responsstyle wat in 'n toets mag voorkom, vooraf geïdentifiseer moet word.

3.2 Die identifisering van responsstyle

Volgens Wilde (1977) bestaan daar 'n aantal standaardprosedures om die effek van responsstyle op vraelysresultate te identifiseer:

- (a) Die tellings wat onder standaardtoestande verkry is, kan vergelyk word met die tellings wat onder spesifieke instruksies, waarvan die bedoeling is om die responsstyle te ontlok, verkry is;
- (b) Standaardsituasies kan met bedreigende situasies vergelyk word;
- (c) Itemontledingsmetodes kan gebruik word waarmee ondersoek word of die beantwoording van items verband hou met die sosiale wenslikheid daarvan;
- (d) Meetmiddels wat spesifiek ontwerp is om responsstyle te bepaal, kan met die vraelystellings gekorreleer word. Meer hieroor volg in Afd. 3.3.1 en 3.4.1.

3.3 Sosiaal-wenslike respondering

Volgens Huysamen (1980, p.188) verwys sosiaal-wenslike respondering (SWR) na die "neiging van proefpersone om min of meer konsekwent daardie responsies te verskaf wat hulle vermoed of besef op sosiaal aanvaarbare gedrag dui, afgesien daarvan of daardie responsies in ooreenstemming is met die werklike toedrag van sake".

Meer as 50 jaar gelede, het psigometrici reeds die effek van SWR op die geldigheid van vraelyste ondersoek. Volgens Robinson et al. (1991) was dit in die vyftigerjare vir Meehl en Hathaway reeds moontlik om agt maatreëls, wat spesifiek ontwikkel was om SWR in vraelyste aan te dui, aan te haal. SWR was toe reeds ook 'n prominente aangeleentheid in die meting van persoonlikheid, psigopatologie, houdings en selfbeskrywing van sensitiewe gedrag.

Die term sosiaal-wenslikheid word meestal gekoppel aan die werk van Edwards, wat veral gekyk het na die effek daarvan op die "Minnesota Multiphasic Personality Inventory" (MMPI). In 'n ondersoek deur Edwards (1953) is items aan proefpersone voorgelê met die instruksie dat die graad van sosiale wenslikheid van die gedrag soos weergegee deur die items, beoordeel moet word. Die beoordelings is gemaak aan die hand van nege opeenvolgende intervalle, met die uiterste graad van onwenslikheid op die laagste interval en die uiterste graad van wenslikheid op die hoogste interval. Die gemiddelde beoordeling vir elke item as 'n indeks van die sosiale wenslikheid van daardie item, is verkry. Daarna is dieselfde items met gewone instruksies eie aan 'n persoonlikheidsvraelys op 'n tweede groep proefpersone toegepas. Die korrelasie tussen die beoordeelde sosiale wenslikheid van die items (soos deur die eerste groep bepaal) en die proporsie persone (in die tweede groep) wat die

onderskeie items positief beantwoord het, was 0,87. Dit suggereer dat hoe hoër die waargenome sosiale wenslikheid van 'n bepaalde respons op 'n item is, hoe groter die waarskynlikheid dat proefpersone daardie response sal kies. Edwards het hieruit die gevolgtrekking gemaak dat persone se beantwoording van persoonlikheidsvraelyste nie alleen bepaal word deur hul werklike gedrag nie, maar ook deur die waargenome sosiale-wenslikheid van bepaalde response op die items.

Volgens Edwards (1957) is hierdie responsstyl nie moeilik om te interpreteer nie, aangesien dit duidelik is dat dit 'n persoon sal bevoordeel as hy eienskappe besit wat algemeen goedgekeur word. 'n Sosiaal-wenslike respons kan dus moontlik dui op:

- (a) 'n algemene begeerte vir persoonlike welsyn;
- (b) 'n strewe na normatiewe goedkeuring en sosiale aanvaarding;
- (c) 'n positiewe selfbeeld.

Volgens Edwards (1957) vind alle gedrag plaas binne die konteks van norms en waardes wat deur die samelewing daargestel word. Dit is dus logies om te redeneer dat wat as sosiaal-wenslik of onwenslik beskou word met betrekking tot persoonlikheidstreke, deur die spesifieke kultuur bepaal word. Sosiaal-wenslike skaalwaardes van items of stellings met betrekking tot persoonlikheid kan daarom van kultuur tot kultuur varieer of van beoordelingsgroep tot beoordelingsgroep (indien die verskillende groepe verteenwoordigend van verskillende populasies is).

Volgens Edwards (1990) is trekke wat bestempel word as wenslik, daardie trekke wat algemeen voorkom en trekke wat bestempel word as onwenslik, daardie wat minder gereeld voorkom. Dit beteken dat indien 'n spesifieke gedragspatroon oorwegend by persone van 'n groep voorkom, dit as wenslik beskou kan word en indien dit nie algemeen voorkom nie, dit as onwenslik bestempel kan word. Daar kan dus verwag word dat items wat dui op wenslike trekke meer onderskryf sal word as die items wat op onwenslike trekke dui.

Op sy beurt glo Walsh (1990, p.289) dat die belangrikste rede hoekom sielkundiges wegbeweeg van die navorsing op sosiaal-wenslikheid is omdat "much response set research had become so complex that few nonspecialists could follow it, and many researchers were eager for a rationale to proceed with less complicated hypotheses...". Block (1990) daarenteen glo dat die kompleksiteit van die

navorsing op responsstyle nie bo die brein kapasiteit van die meeste navorsers is om te verstaan nie, maar dat hul belangstelling verloor op grond van die feit dat die bereiking van 'n oplossing met die sosiaal-wenslike hipotese onmoontlik blyk.

Volgens McCrae en Costa (1983) is sosiaal-wenslikheid 'n ernstige probleem, veral in gevalle waar inligting rondom die absolute vlak van 'n respons verlang word. Vir die meeste sielkundiges is die absolute vlak van skaaltellings betekenisloos of moeilik om te interpreteer. In plaas hiervan, word normatiewe inligting gebruik om die tellings van een individu met dié van ander individue in dieselfde belangstellingsveld, te vergelyk. As die tellings van alle individue deurgaans verhoog is deur sosiaal-wenslikheid, sal dit geen verskil in die interpretasie van die tellings van enige individu teweegbring nie, aangesien die rangorde en posisie in die verspreiding onaangetas is (die toevoeging van 'n konstante tot alle tellings wysig nie hul variansie en die korrelasie daarvan met enige ander veranderlike nie). Alleenlik wanneer sosiaal-wenslikheid die individue se tellings verskillend affekteer, kan dit verdraaiing in normatiewe toetstellings veroorsaak.

Wanneer 'n individu se tellings varieer van toets tot toets word dit volgens McCrae en Costa (1983) beskou as die tendens om te reageer op die sosiaal-wenslike karaktertrekke van 'n item. Afgesien daarvan of hierdie tendens gekenmerk word deur 'n behoefte vir goedkeuring, opsetlike verdraaiing of onbewuste verdediging, is die effek daarvan op selfbeskrywing dieselfde, naamlik dat 'n individu met 'n behoefte aan sosiaal-wenslikheid, ook moontlik hoër tellings sal hê in die meet van aanpassing, pligsgetrouheid, aangenaamheid en ander sosiaal-wenslike trekke, as wat hy na regte verdien. Individue met 'n laer behoefte aan sosiale goedkeuring gee 'n meer akkurater beeld van hulself weer.

Volgens McCrae en Costa (1983) kan stelselmatige verdraaiing ook gesien word in die korrelasie tussen die skale. Die tellings van trekke wat sosiaal-wenslik is, kan kovarieer, nie omdat hulle wesenlik met mekaar verband hou nie, maar omdat hulle beide sensitief is vir sosiaal-wenslikheidsydigheid.

Leuenskale is ook ontwerp om eerlikheid te toets. Volgens Nunnally (1978) is die skale almal gebaseer op dieselfde beginsel: Indien 'n proefpersoon faal om sy algemene gebreke te erken of

aanspraak maak op buitengewone deugde, doen hulle hulself vals voor. Voorbeelde van items wat in sulke skale ingesluit word, is die volgende:

1. Ek sê nooit iets leliks van ander nie.
2. Ek doen alles op 'n eerlike manier.
3. Ek was al per geleentheid jaloers op ander.
4. Ek kan geleenthede onthou waartydens ek verleë gevoel het.

Indien 'n proefpersoon "ja" antwoord op die eerste twee items en "nee" op die laaste twee, kan dit volgens Nunnally (1978) gebruik word as 'n bewys dat die individu 'n leuen vertel, homself beter voordoen, of nie eerlik is in die beantwoording van die items nie.

3.3.1 Meetmiddels vir sosiaal-wenslike respondering

Hoe vind 'n navorser nou eintlik uit of 'n proefpersoon response verdraai of lieg? Volgens McCrae en Costa (1983) is die algemeenste strategie om die selfbeskrywing volgens die vraelys te toets teen ander objektiewe, eksterne kriteria. Om 'n keuse te maak ten opsigte van 'n meetmiddel vir SWR, moet die navorser deeglik bewus wees van watter vorm van SWR relevant is en daarvolgens 'n geskikte meetmiddel selekteer. Dit is moeilik om meetmiddels te klassifiseer in terme van hul waarde aangesien elkeen oor 'n spesiale aanwending beskik. Vervolgens ses meetmiddels soos beskryf deur Robinson et al. (1991):

- (a) Die "Edwards Social Desirability (SD)"-skaal bestaan uit 39 items van die MMPI wat uitermate hoog of baie laag met wenslikheid korreleer. Volgens Edwards was die doel met die skaal om dit saam met enige vraelys af te lê, sodat die tellings daarop met die tellings op die vraelysskale gekorreleer kan word. 'n Hoë korrelasie met die SD-skaal sal nie die meet van individuele verskille ongeldig maak nie, maar eerder uitwys dat daar sosiaal-wenslikheid mag voorkom.

Crowne en Marlowe (1960) kritiseer die SD-skaal op grond van twee aspekte :

- (i) Die SD-skaal verwar sosiaal-wenslikheid met psigopatologie, omdat baie van die SD-items 'n patologiese implikasie het. Daarom bestaan die onsekerheid of 'n

respondent met 'n lae telling laag in sosiaal-wenslikheid, of bloot vry van patalogiese simptome, is.

- (ii) Die basiese definisie van sosiaal-wenslikheid is te eng geformuleer.
- (b) Die "Marlowe-Crowne (MC)"-skaal bestaan uit 33 waar/vals-items wat handel oor wenslike gedrag wat min voorkom en onwenslike gedrag wat algemeen voorkom. Die items het betrekking op alledaagse gebeure. Crowne en Marlowe het geprobeer om die psigopatologie wat hulle in die SD-skaal opgemerk het, te vermy en bestempel hul eie skaal as 'n meting van die substantiewe behoefte om erkenning. Die MC-skaal korreleer in die algemeen laer met die meting van aanpassing as die SD-skaal. Edwards (1990) beweer dat die items van die MC-skaal onwaarskynlike response is wat nie algemeen gekies word nie, alhoewel dit sosiaal wenslik geformuleer is. Die MC-skaal korreleer relatief laag met die 39-item SD-skaal, wat beteken dat afleidings gemaak vanaf die resultate verkry vanaf die MC-skaal nie vergelyk kan word met afleidings gemaak vanaf die SD-skaal nie. Die SD-skaal en die MC-skaal meet dus verskillende konstrukte.
- (c) Die MMPI-leuenskaal bestaan uit 15 stellings wat handel oor houdings en gewoontes wat sosiaal onwenslik is, maar wat algemeen voorkom. 'n Vals antwoord op agt of meer items word beskou as 'n bewys dat die respondente hom of haar valslik as goed voordoening op die MMPI. Hierdie leuenskaal kan egter slegs vals voordoening by naïwe toetslinge opspoor. Volgens Edwards (1990) is die items in die leuenskaal gelaai vir sosiale wenslikheid, maar daar is gebruik gemaak van onwaarskynlike response.
- (d) Die K-skaal van die MMPI bestaan uit 30 items, ontwerp om abnormale persone wie se MMPI-telling normaal voorkom, te identifiseer. In teenstelling met die MMPI-leuenskaal is hierdie skaal 'n meer subtile meting van SWR.
- (e) Die "CPI Good Impression"-skaal van die "California Psychological Inventory" bestaan uit 40 items wat ontwerp is vir die meting van vals (goeie) voordoening. Persone met 'n hoë telling op hierdie skaal wil hulself voorstel as betroubaar, samewerkend en sedelik.

- (f) Die "Balanced Inventory of Desirable Responding (BIDR)" van Paulhus (1984) bestaan uit afsonderlike meetmiddels vir self-misleidende opheffing (die tendens om eerlike selfbeskrywings, maar wat met positiewe vooroordeel besoedel is, te gee) en indrukbestuur (opsetlike wanvoorstelling van sigself). Die som van die twee meetmiddels korreleer hoog met die MC-skaal.

Soms is dit moeilik of onmoontlik om inligting oor verdraaiing of liegery van ander bronne te bekom; daarom probeer toetsopstellers om sydigheid af te lei vanuit die responspatroon in selfbeskrywings. Individue wat baie saamstem met sosiaal-wenslike items, veral in gevalle waar die inhoud van die items onwaarskynlik is om waar te wees, word verdink van die verdraaiing van die waarheid. Proefpersone wie se response ooreenkoms toon met dié van individue wie se beskrywings konflik toon met kliniese menings of met dié van individue wat aangesê is om doelbewus te probeer om 'n goeie indruk te skep, sal ook beskou word as hoog in sosiaal-wenslikheid (McCrae & Costa, 1983).

Al kom die strategieë baie vindingryk voor, is daar 'n algemene tekortkoming wat nog voorkom. Alhoewel sosiaal-wenslikheidsydigheid 'n hoë telling op skale kan veroorsaak, kan hoë tellings ook die gevolg wees van ongekunstelde persoonlikheidstrekke. 'n Individue wat in der waarheid baie pligsgetrou is, goed aangepas is en goeie samewerking gee, sal 'n hoë telling behaal op sosiale wenslikheid. Die probleem is dus dat ons die eerlike proefpersoon van leuens kan beskuldig! Solank daar binne die domein van selfbeskrywing gewerk word, sal ons nie die individu van die responsstyl kan losmaak nie (McCrae & Costa, 1983). Volgens Nunnally (1978) stel proefpersone wat hoë tellings op leuenskale behaal, moontlik 'n mengsel van persone voor wat waarlik nie eerlik is nie en persone wat óf suiwer kwaliteite het, óf wat waningelig is omtrent hul eie persoonlike karaktertrekke.

In die ideale toets sal die proefpersoon se selfbeskrywing met sy ware persoonlikheid ooreenstem. Alhoewel daar nie 'n manier bestaan om te weet of die vraelystellings hieraan voldoen nie, kan dié ooreenstemming deur kundige waarnemers geskat word.

3.3.2 Beheer oor of voorkoming van sosiaal-wenslike respondering

Die feit dat die gemeenskap wenslike gedrag in die meeste van ons aanmoedig, wat dan die fout van meer wenslike selfbeskrywing aanmoedig, kan nie weggeredeneer word nie. Edwards (1990) stel voor dat sosiaal-wenslikheid geëlimineer moet word of ten minste gekontroleer moet word in persoonlikheidsvraelyste, indien die geldigheid van die toets verhoog wil word. Die beskikbare metodes vir die kontrolering van SWR varieer en is dikwels baie kompleks. Vyf metodes word deur Robinson et al. (1991) onderskei en sal vervolgens kortliks bespreek word:

- (a) Die rasonale tegniek is dié tegniek waar gekontroleerde eienskappe of trekke in die selfbeskrywende instrument ingebou word. Die doel hiermee is om te voorkom dat die respondent op 'n sosiaal-wenslike wyse respondeer. Daar kan byvoorbeeld van die gedwonge-keuse-formaat gebruik gemaak word, waar beide stellings ewe sosiaal wenslik is. Indien enkel stellings gebruik word, kan dit beperk word tot neutrale stellings rakende sosiale wenslikheid. Alternatiewelik kan ook stellings met 'n hoë inhoudsversadiging gekies word; dit is stellings waar die invloed van die inhoud dié van wenslikheid oorskadu.
- (b) Faktorontledingstegnieke kan gedurende toetskonstruksie gebruik word om items met die hoogste beladings op die relevante persoonlikheidsfaktore vir die vraelys te selekteer. Indien dit blyk dat een van die faktore SWR verteenwoordig, kan dit uitgelaat word voordat die faktore geroteer word. Nog beter, indien die meting van SWR saam met die persoonlikheidstrekitems toegepas word, kan dié faktor geroteer word na die sosiaal-wenslikheidskaal. In beide tegnieke, sal die items met die hoogste beladings op die oorblywende faktore noodwendig individuele verskille meet, bo en behalwe die effek van SWR. Gevolglik kan hierdie items gebruik word om 'n sosiaal-wenslikheidsvrye inhoudsmeting daar te stel.
- (c) Met die gebruik van kovariansietegnieke word geen poging aangewend om te voorkom dat respondente op 'n wenslike wyse items beantwoord nie. Intendeel, die meting van sosiaal-wenslikheid word saam met die persoonlikheidskale toegepas en dit word as ondersteuning vir die diskriminantgeldigheid van die meetinstrument gebruik. Die partiële korrelasie tussen die persoonlikheidskale met die effek van SWR konstant gehou, sou

moontlike vals korrelasies as sodanig identifiseer. Die wye besorgdheid onder navorsers rondom SWR in toetsresponse blyk uit die feit dat belangrike persoonlikheidsbatterye deurlopend 'n SWR- meting insluit.

- (d) 'n Wye terrein van kontrole, naamlik vereistevermindering (Eng: demand reduction), sluit metodes in om die situasiedruk vir wenslike respondering te verminder. Die algemeenste strategie is om die respondent te verseker van anonimiteit. Anonimiteit kan moontlik gemaak word deur die respondente fisiek van mekaar te skei, daarop aan te dring dat hulle geen identifiseerbare merke op die vraelys maak nie, ens. 'n Verdere strategie is om respondente vóór die aanvang van die toets te waarsku dat dié meetinstrument metodes insluit wat vals voordoening kan uitwys. Sielkundige meting deur middel van biografiese vraelyste is die unieke benadering wat SWR verminder. Die rasionaal is dat wanneer konkrete, kontroleerbare feite beantwoord word, proefpersone minder sal huigel.
- (e) Die laaste kategorie, stresvermindering, verwys na basiese riglyne vir die vermindering van spanning gedurende die toetstoepassing. Faktore wat bekend is vir die toename van sosiaal-wenslike respondering is die deurgee van toetsinstruksies op 'n vinnige en onduidelike wyse, emosionele opwekking en verwarring. Gevolglik moet hierdie faktore vermy of verminder word.

Volgens Nicholson en Hogan (1990) is daar egter geen bewyse dat die geldigheidskoeffisiënt sal verhoog indien sosiaal-wenslikheid beheer of voorkom word nie. In teenstelling het hulle bevind dat die geldigheidskoeffisiënt verlaag wanneer sosiaal-wenslikheid beheer word. Volgens Nicholson en Hogan wil dit dus voorkom asof SWR nie die response op selfbeskrywende persoonlikheidsmeting wesenlik beïnvloed nie.

In Hoofstuk 4 word 'n verdere benadering tot die voorkoming van responsstyle en waarby hierdie verhandeling aansluit, behandel.

3.4 Instemmingsgeneidheid

'n Ander responsstyl waaroor baie navorsing gedoen is, is instemmingsgeneidheid. Volgens 'n definisie van instemmingsgeneidheid soos gestel deur Huysamen (1980) en Plug et al. (1991) is dit die neiging van toetslinge om konsekwent bevestigend ("waar" op waar/vals-items, en "ja" op ja/nee-items) te antwoord, ongeag die inhoud van die item.

Volgens Ray (1983) was die meeste sielkundiges reeds vir 'n lang tydperk van hierdie responsstyl bewus, maar die probleem van instemmingsgeneidheid het eers prominent voorgekom in die psigologiese literatuur oor die California F-skaal. Navorsers het beweer dat indien proefpersone saamstem met die F-skaal-items, hulle dit nie doen omdat hulle waarlik saamstem daarmee nie, maar eenvoudig omdat hulle instemmers is (persone wat geneig is tot instemming met byna enige stelling wat aan hulle gegee word om te beantwoord). 'n Persoon kan 'n instemmer wees bloot omdat hy die begeerte het om mense tevrede te stel of bloot uit onverskilligheid. Die persoon met 'n hoë F-skaaltelling kan ook beskou word as 'n nalatige respondent.

Volgens Goldsmith (1987) het 'n paar navorsers die invloed van die toetsituasie en die itemformaat op instemmingsgeneidheid ondersoek, maar die meerderheid het instemmingsgeneidheid as 'n responsstyl beskou. Dit wil tog voorkom asof persone meer geneig is tot instemming in gevalle waar die inhoud van die vraelysitems bestempel word as moeilik, dubbelsinnig of vaag en daarom plaas Webb et al. (1981) klem op die gebruik van duidelike omskrewe stellings in die meerkeusige formaat. Volgens Krenz en Sax (1987) kan die instemming maklik voorkom word deur bloot die proefpersoon met bykomende inligting aangaande die formulering van die items te voorsien en sodoende dubbelsinnigheid uit te skakel.

Volgens Webb et al. (1981) kan die volgorde van vrae in dieselfde formaat ook stereotiepe response veroorsaak, soos byvoorbeeld die tendens om al die items aan die regterkant of linkerkant, bo of onder te onderskryf.

Couch en Keniston (1960) beweer dat instemmingsgeneidheid 'n kenmerkende persoonlikheidsveranderlike is. Die term "jabroers" (Engels: yeasayers) beskryf hulle as persone wat impulsief is, gretig is om hulself vrylik uit te druk, aktief is, op soek na nuwighede, opwinding

en eksterne stimulasie. Couch en Keniston het die argument aangevoer dat ja-beantwoording lei tot instemmingsgeneigdheid en het hierop 'n 20-item selfbeskrywende meetmiddel van dié trek, saamgestel.

Volgens Robinson et al. (1991) ontstaan daar egter 'n probleem wanneer selfbeskrywende instrumente instemmingsgeneigdheid sowel as inhoud meet. Op angsskale word proefpersone byvoorbeeld gevrae om met 'n "ja" of "nee" aan te dui watter angs-gekoppelde simptome hulle al ooit beleef het. Die proefpersoon wat "ja" antwoord op al die simptome mag inderdaad 'n baie angstige persoon wees. Alternatiewelik kan die proefpersoon bloot net 'n "jabroer" wees.

Sommige navorsers beweer dat instemmingsgeneigdheid 'n ernstige verydeling by die meet van houding, vermoëns, prestasie, persoonlikheid en psigopatologie deur middel van selfbeskrywingsvraelyste, kan meebring (Robinson et al., 1991). In teenstelling hiermee beweer ander navorsers dat die effek van instemmingsgeneigdheid onbeduidend is. In 'n poging om hierdie teenstrydige beskouings te versoen, het Bentler, Jackson en Messick (1971) die doel gestel om instemmingsgeneigdheid beter te definieer en konseptueel te verklaar en ook om op die verhouding daarvan met die toetsinhoud te fokus. Hulle het bevind dat instemmingsgeneigdheid beter verstaan sal word as daarop gewys word dat dit uit twee verskillende prosesse bestaan, naamlik inhoud en styl.

Volgens Bentler et al. (1971) repondeer individue op inhoud-stellings op grond van die spesifieke semantiese inhoud van die stelling. Individue sal weer op styl-stellings repondeer op grond van die algemene karaktertrekke van die item. 'n Persoon wat "waar" antwoord op die vraag of hy vriendelik is, kan "waar" antwoord op grond van 'n paar moontlike redes. Die weergawe van die inhoud-stelling impliseer dat 'n persoon "waar" antwoord indien hy regtig vriendelik is en daarin glo dat hy vriendelik is. Hierdie weergawe kan as onrealisties beskou word, omdat dit feitlik 'n perfekte akkuraatheid in selfpersepsie en selfbeskrywing vereis. Die styl-stelling impliseer dat die persoon "waar" antwoord om homself goed te laat lyk (byvoorbeeld wanneer 'n persoon om 'n betrekking aansoek doen), of omdat hy daarvan hou om saam te stem (hou van konformering), of omdat die persoon 'n relatief ongedifferensieerde selfkonsep het.

Bentler et al. (1971) onderskei tussen twee tipes instemmingsgeneidheid naamlik:

- (a) "Saamstem-instemmingsgeneidheid" (Engels: agreement acquiescence). Dit is die tendens om saam te stem met alle tipe items, selfs op die teenoorgesteldes van die items (gelukkig-ongelukkig).
- (b) "Aanvaardings-instemmingsgeneidheid" (Engels: acceptance acquiescence). Dit is die tendens om alle eienskappe, selfs oënskynlik teenstrydige eienskappe rakende die self te onderskryf. Dit kom byvoorbeeld voor waar die proefpersoon saamstem op beide gelukkige en hartseer items en nie saamstem met items wat ongelukkig en nie hartseer is nie.

Bentler et al. (1971) sluit af deur te sê dat die effek van "saamstem-instemmingsgeneidheid" onbeduidend is, maar dat "aanvaardings-instemmingsgeneidheid" 'n probleem bly.

3.4.1 Meting van instemmingsgeneidheid

Slegs 'n klein hoeveelheid instrumente is ontwerp om individuele verskille in die tendens tot instemming in selfbeskrywing te meet. Volgens Robinson et al. (1991) is hierdie meetmiddels op grond van empiriese studies gediskrediteer en word dus nie algemeen gebruik nie.

Messick en Jackson, die oorspronklike voorstanders van die belangrikheid van instemmingsgeneidheid, het hul fokus na "aanvaardings-instemmingsgeneidheid" verskuif. Kortliks, daar is geen instrument wat daarop aanspraak maak dat dit die algemene tendens tot instemmingsgeneidheid meet wat vir navorsers aanbeveel kan word nie.

3.4.2 Beheer oor die invloed van instemmingsgeneidheid

Ondanks die verskil in mening ten opsigte van instemmingsgeneidheid, wend die skaalopstellers tog 'n poging aan om 'n balans tussen die getal positief geformuleerde en getal negatief geformuleerde items te handhaaf. Volgens Robinson et al. (1991) word die helfte van die items gewoonlik positief geformuleer en die ander helfte negatief. In die digotomiese formaat (waar/vals), is die helfte van die items ook positief en die ander helfte negatief geformuleer. Hierdie eenvoudige voorsorgmaatreël

kontroleer die klassieke vorm van instemmingsgeneigdheid. Om 'n hoë telling te verkry moet die respondent saamstem met baie items en verskil met baie ander. Met ander woorde, 'n persoon kan nie 'n hoë telling verkry deur eenvoudig óf "ja" óf "nee" op alle items te antwoord nie.

Volgens Bentler et al. (1971) is dit "aanvaardings-instemmingsgeneigdheid" wat spesifiek gekontroleer moet word. Eenvoudig deur die byvoeging van 'n teenstrydige item (bv. ongelukkig) vir elke item (gelukkig) is nie voldoende nie. Daar moet volgens Bentler et al. teenoorgesteldes bygevoeg word wat as stellings beskou kan word. Wanneer skattings op byvoorbeeld die persoonlikheidstrek "dominansie" verkry moet word, moet die teenoorgestelde trek "onderdanigheid" ook ingesluit word. Waar teenoorgesteldes nie duidelik is nie, moet voorafgaande studies gedoen word om sodoende toepaslike stellings te bekom om as teenhangers van die oorspronklike item te dien. Om hierdie gelyke opsies in 'n gedwonge-keuse-formaat te kombineer, is selfs meer suksesvol. Slegs een bekende persoonlikheidsinstrument is ontwerp om beide vorms van instemmingsgeneigdheid te kontroleer, naamlik die "Multidimensional Social Desirability Inventory" van Jacobson, Brown en Ariza (1983).

3.5 Ekstreme responssydigheid

'n Verwante, maar minder bestudeerde sydigheid, is ekstreme responsstyle. Volgens Bachman en O'Malley (1984) is dit die geneigdheid van sekere individue om konsekwent die uiterste pole van beoordelingskale te gebruik (bv. ten sterkste verskil - ten volle saamstem).

Volgens Robinson et al. (1991) is situasionele faktore soos twyfelagtigheid, emosionaliteit en haastigheid dikwels die oorsaak van verhoogde ekstreme responssydigheid. Die individu wat konsekwent oor 'n periode en ten opsigte van verskeie stimuli ekstreme responssydigheid vertoon, kan beskou word as 'n persoon wat ekstreme responsstyle gebruik. Lae tellings op hierdie konstruk dui op 'n matige responssydigheid, wat beteken dat die individu poog om soveel as moontlik van die middelste skaalpunt gebruik te maak.

Vroeëre navorsing deur Peabody en Hamilton, soos aangehaal in Robinson et al. (1991), suggereer dat ekstreme responssydigheid konsekwente individuele verskille voorstel. Meer onlangse studies het hierdie gevolgtrekking ondersteun. Bachman en O'Malley (1984) vind ekstreme

responssydigheid in houdingsmeting relatief stabiel oor 'n tydperk. 'n Studie van trekbeoordeling het bevind dat ekstreme responssydigheid die hoofbron van individuele verskille is tussen beoordelaars. Daar is ook rasseverskille in ekstreme responssydigheid gevind. Volgens Robinson et al. (1991) is daar egter min ondersteuning vir die verband tussen ekstreme responssydigheid en enige tradisionele persoonlikheidsdimensies.

Robinson et al. (1991) wys daarop dat nie alle ekstreme respondering by toetsing op responssydigheid dui nie. Daar bestaan grondige bewyse dat ekstreme respondering ook 'n aanwyser van opreg ekstreme opinies kan wees. Die mees oortuigende bewyse is dat ekstreme toetsresponse ekstreme gedrag voorspel.

Robinson et al. (1991) beklemtoon dit duidelik dat ekstreme responssydigheid nie met die sogenaamde afwykende responsstyl (Engels: deviant response style) verwar moet word nie. Die afwykende responsstyl kom voor wanneer proefpersone doelbewus poog om so abnormaal as moontlik te respondeer.

3.5.1 Probleme wat ondervind word met ekstreme respondering

Die volgende probleme word, volgens Robinson et al. (1991) geïdentifiseer:

- (a) Ekstreme respondering voorkom dat een proefpersoon se toetsstelling direk met dié van 'n ander vergelyk kan word. Die navorser kan gewoon nie onderskei of 'n ekstreme selfbeskrywing dui op 'n sterk opinie of op die tendens om die uiterste pole van beoordelingskale te gebruik nie;
- (b) Ekstreme respondering veroorsaak vals korrelasies tussen andersins nie-verwante konstrunkte;
- (c) Daar bestaan 'n interaksie tussen ekstreme respondering en biografiese veranderlikes soos geslag, ras en opvoeding.

3.5.2 Beheer oor die invloed van ekstreme responssydigheid

Volgens Robinson et al. (1991) kan ekstreme responssydigheid in sommige situasies gekontroleer word deur byvoorbeeld gebruik te maak van die meerkeusige formaat.

Ekstreme responssydigheid kan volgens hierdie outeurs ook nie beheer word deur eenvoudig die formulering van die items te balanseer nie, aangesien ekstremes nog steeds in beide rigtings voorkom. Deur die hoeveelheid responsies byvoorbeeld te verminder na twee, los ook nie die probleem op nie; intendeel dit verminder terselfdertyd die sensitiwiteit van die meetmiddel.

3.5.3 Meting van ekstreme responssydigheid

Volgens Robinson et al. (1991) bestaan daar geen standaardinstrument vir die meting van ekstreme responssydigheid as 'n responsstyl nie. In sekere toepassings word 'n klein variansie van die proefpersoon se response op die vraelysitems gebruik as 'n indeks. Dit is egter onvanpas indien die nasiensleutel nie op elke dimensie gebalanseer is nie of indien die gemiddeldes nie wesenlik van die skaal se middelpunt verskil nie.

3.6 Ander sienswyses oor responsstyle

In die inleiding tot hierdie hoofstuk is daarop gewys dat daar 'n groep navorsers is wat van mening is dat proefpersone se responsstyle nuttige inligting oor hul persoonlikhede bevat. Meer as dertig jaar gelede, het Jackson en Messick, soos aangehaal in Creaser (1985), voorgelou dat responsstyle meer inligting rondom die individu deurgee as die toetsresultate self. Berg (1955) het in sy afwykingshipotese beweer dat afwykende gedrag in een gedragsgebied dui op afwykende gedrag in 'n ander gedragsgebied. Dié siening veronderstel dat alle gedrag 'n uiting van 'n mens se persoonlikheid is en dus potensieël interpreteerbare inligting omtrent die persoonlikheid verteenwoordig. Sommige responsstyle kan beskou word as persoonlikheidstrekke soos byvoorbeeld versigtigheid, instemming en die keuse van ekstreme response. Die mate waarin hierdie stilistiese veranderlikes onafhanklik van die inhoud van die instrument gemeet kan word of die mate waarin dit geskei kan word van die variansie van ander trekke, bepaal die bruikbaarheid van responsstyle in die meting van persoonlikheidstrekke. Dit is egter onlogies om van 'n vraelys te verwag om byvoorbeeld beide ekstraversie en die tendens om ekstreme response te kies, ewe goed te meet.

Gerber (1980) het in haar navorsing ook veral klem geplaas op die bogenoemde sienswyse, naamlik dat responsstyle nie noodwendig 'n onwenslike verskynsel is nie en baie waardevolle inligting van die individu kan weergee. Haar studie het veral op twee aspekte van responssydighede gefokus:

- (a) Eerstens is die vraag ondersoek of persone wat ten opsigte van hul responsydighede verskil, ook ten opsigte van persoonlikheidsdimensies verskil.
- (b) Tweedens is ondersoek of die responsydigheidveranderlikes hoë beladings toon op die persoonlikheidsfaktore.

Die ondersoek is gedoen op 255 Afrikaanssprekende eerstejaarstudente. Die persoonlikheidstoets waarvan gebruik gemaak is, was die 16-PF. Spesiale toetse wat responsvooroordele (ontkenning, instemmingsgeneigdheid, ekstreme respondering, responskonsekwentheid en sosiaal-wenslikheid) meet, is ontwikkel. Gerber (1980, p.116) het in die opstel van die toetse gebruik gemaak van bekende gesegdes en uitdrukkings (gebaseer op die studie van Bass in 1956) omrede "sulke volkswaarhede gewoonlik breë veralgemenings is wat as die waarheid voorgehou word". 'n Faktoranalise, trosontleding, faktor-ekstensie en 'n variansie-analise is op die data uitgevoer.

Die responsvooroordeelveranderlikes het nie 'n duidelike strukturele verband met persoonlikheidsfaktore getoon nie. SWR het in hierdie navorsing die meeste inligting opgelewer, maar blyk egter meerdimensioneel te wees. Geen duidelike gevolgtrekking kan uit die resultate gemaak word nie. Gerber (1980, p.116) is van mening dat 'n finale gevolgtrekking oor die betekenisvolheid van responsydigheidvariensie in persoonlikheidsvraelyste eers na verdere navorsing gemaak kan word. Sy sluit die navorsing af met "dit wil egter nog nie sê dat responsvooroordele nie relevant is vir die bestudering van persoonlikheid nie".

Holden en Jackson (1985, p.211) beweer dat daar pertinent aandag aan die probleem van die privaatheid van die proefpersoon gegee moet word, aangesien die individu glo dat sy private lewe 'n geheim is en dus beskerm moet word. Volgens hulle is individue "under social pressure and often are compelled by their own personal experience to conceal what they actually think or believe or feel". Vanuit hierdie perspektief wil dit voorkom of "verbloeming" waardevol kan wees, aangesien vals voordoening of vervalsing selfs onder normale toetstoestande kan voorkom.

Dikwels beantwoord proefpersone die vraelys vanuit hul ware verwysingsraamwerk. Wanneer daar dus van selfkennis gepraat word, moet in ag geneem word dat die proefpersoon nie net dalk 'n tekort aan kennis aangaande hulself het nie, maar dalk ook 'n wanbegrip van hulself het. Die proefpersoon was dalk nie voorheen in situasies waar hy toegelaat is om homself in aksie waar te neem nie, of om

die reaksie van ander mense teenoor hom waar te neem nie. Volgens Nunnally (1978) bestaan daar ook situasies waarin ander mense nie akkuraat ons ware karaktertrekke weergee nie. Proefpersone se selfkennis kan ook tekort skiet, bloot omdat hulle nie akkuraat hul vorige gedrag of hoe ander persone teenoor hulle opgetree het, kan herroep nie.

Die kontroversie oor responsstyle in persoonlikheidsmeting sal waarskynlik vir nog lank voortduur. Soos baie wetenskaplike geskilpunte, stimuleer dit uitgebreide navorsing en het dit reeds honderde publikasies tot gevolg gehad. Anastasi (1988) spreek die mening uit dat dit waarskynlik in die toekoms sal bydra tot die verbetering van persoonlikheidsvraelyste.



HOOFSTUK 4

PROBLEEMSTELLING

In Hoofstuk 3 is verwys na die beskouing dat responsstyle ongewens is. Verskeie navorsers het maniere aan die hand gedoen om die effek daarvan uit die vernaamste vraelyste te verwyder. Die gemak waarmee applikante tradisionele persoonlikheidsvraelyste verdraai het, het aanleiding gegee tot die poging om 'n distorsie-vrye toets te ontwikkel. Daar is byvoorbeeld gefokus op die gedwonge-keuse-formaat as 'n oplossing vir die probleem, maar daar is gevind dat sekere tipes vraelyste wat gedwonge keuses gebruik ook verdraai kan word.

Onopsigtelike meting, soos deur Webb et al. (1981) aan die hand gedoen, sou natuurlik die ideale oplossing wees. Volgens Kidder en Judd (1986, p.520), is die definisie van onopsigtelike meting as volg:

Measurement techniques in which the subjects are unaware of being studied, either because their naturally occurring behaviors are observed without the observation being evident or because archival records or naturally occurring traces (such as amounts of litter left in a park) are used as data.

Die gebruik hiervan is egter afhanklik van die beskikbaarheid van die nodige materiaal. Die soort meting is dus toepasliker in navorsing as in die kliniese praktyk waar dit uiteraard nie na willekeur gebruik kan word nie.

In hierdie verhandeling val die klem op gestruktureerde, verbloemde persoonlikheidstoetse. Met verbloemde persoonlikheidsmeting (meting waarvan die doel verbloem is) word gepoog om responsstyle heeltemal te voorkom. Volgens Bass (1956) kombineer hierdie soort meting die eienskappe van 'n projeksietegniek met die nasiensleutel van objektiewe vraelyste. Bass het in sy studie gepoog om 'n "Multiscale Proverb"-toets te ontwikkel en te evalueer waarmee geselekteerde persoonlikheidsveranderlikes wat belangrik vir beroepssukses is, gemeet kan word. Spreekwoorde is al in die verlede gebruik om persoonlikheidsbehoefte en houdings van werknemers te bepaal. Psigiaters gebruik ook spreekwoorde met die bepaling van intellektuele funksionering.

Bass (1956, p.393) het aanvanklik 'n vraelys saamgestel met 300 spreekwoorde en dit aan toetslinge voorgelê en dit bekend gestel as: "This is a test of your attitudes towards various famous sayings". Die vraelys is toegepas op 2 000 proefpersone in 'n verskeidenheid steekproewe getrek uit verskillende segmente van die populasie. 'n Faktorontleding is op die data uitgevoer en die volgende drie faktore (onafhanklik van demografiese veranderlikes) het na vore gekom: Aanvaarde Sedes (Eng: Conventional Mores), Vyandigheid en 'n Vrees om te Faal. Bass het egter nagelaat om merkerveranderlikes met die oog op die benoeming van die verkreeë faktore in sy faktorontleding in te sluit.

Vervolgens het Bass (1956) deur middel van 'n itemanalise gepoog om 'n skaal te ontwikkel wat elke faktor meet. 'n Nuwe steekproef van 200 lede is uit die oorspronklike groep getrek vir die doel. Die betroubaarheid van die skale, bereken volgens die halfverdelingsmetode, het gevarieer tussen 0,45 en 0,83. Die geldigheid en interkorrelasies van die skale het gevarieer tussen -0,12 en 0,54. Bass het vanuit dié inligting 'n 90-item vraelys saamgestel.

Bass (1957) het ook die bogenoemde drie skale gekorreleer met ander meetmiddels. Die Aanvaarde Sedes-skaal het beduidend gekorreleer (0,43) met die "Guilford-Zimmerman Temperament"-skaal se sosialiteittelling. Die Vyandigheidskaal het onder andere gekorreleer (0,25) met die "Guilford-Zimmerman Emotional Stability"-skaal en met die MMPI se skaal van Vyandigheid (0,24). Die Vrees-om-te-Faal-skaal het egter nie met enige meetmiddel gekorreleer nie.

Die doel met hierdie ondersoek was om die moontlikheid te ondersoek om, soortgelyk as Bass, 'n versameling idiomatiese uitdrukkings as items in 'n persoonlikheidstoets te gebruik. Die gedagte is dat wanneer mense gevra word of hulle met idiomatiese uitdrukkings saamstem, hulle op die inhoud van hierdie uitdrukkings sal konsentreer en meer opreg hul opinie sal weergee as in die geval van vraelyste. Hierdie poging tot meting sou as verbloem beskryf kan word, want dit sou as 'n peiling van proefpersone se mening (oor die waarheid van hierdie uitdrukkings) aangebied kon word, terwyl dit eintlik as persoonlikheidspeiling gebruik word. Die onderskrywing van "hoe meer siele, hoe meer vreugde" kan moontlik op ekstraversie betrekking hê en instemming met "oog om 'n oog en tand om 'n tand", op aggressie. Daar is beoog om 'n stap verder as Bass te gaan deur 'n persoonlikheidstoets saam met die spreekwoorde af te neem om die aard van die verkreeë faktore te bepaal.

HOOFSTUK 5

METODE

5.1 Die meetinstrumente

Die meetinstrumente wat in die navorsing gebruik is kan in twee verdeel word, naamlik:

- (a) die Sestienpersoonlikheidsfaktorvraelys (16-PF) ontwerp deur R.B. Cattell wat gedien het as merkerveranderlike, en
- (b) 'n versameling idiomatiese uitdrukkings wat spesiaal ontwerp is om verbloemde persoonlikheidsmeting daar te stel.

5.1.1 Die 16-PF

5.1.1.1 Doel met die toets

Die 16-PF is oorspronklik ontwerp as 'n stel primêre of elementêre faktorskale waarvolgens verskeie persoonlikheidskenmerke en gedragpatrone voorspel kan word. Cattell, Eber en Tatsuoka (1970, p.1) omskryf die doel met die 16-PF as volg:

It is designed to make available, in a practicable testing time, information about an individual's standing on the majority of primary personality factors - ...

Volgens Smit (1991) dek die 16-PF die vernaamste dimensies van persoonlikheid en word daarom as die aangewese instrument vir basiese navorsing op 'n verskeidenheid van terreine beskou. Dit is in hierdie ondersoek gebruik omdat dit die enigste persoonlikheidsvraelys was wat met die aanvang van die navorsing vir hierdie doel kommersieel beskikbaar was.

5.1.1.2 Beskrywing van die toets

Volgens Madge en Du Toit (1989) word die sestien faktore in 'n bipolêre vorm uiteengesit. Dit beteken dat 'n beskrywende term (waar moontlik) gegee word aan albei uiterstes van 'n veranderlike en van 'n faktordimensie. Sestien primêre faktore soos verskaf in Tabel 5.1, word gemeet (Madge & Du Toit, 1989, p.4-47).

TABEL 5.1 FAKTORE DEUR 16-PF GEMEET

FAKTOR A	-A	+A
	Terughoudeheid Ingetoë, afgetrokke, krities, afsydig, onbuigsam.	Hartlikheid Goedhartig, na-buite-lewend, sorgeloos, deelnemend.
FAKTOR B	-B	+B
	Lae intelligensie Lae gekristalliseerde intelligensie, kragtelling dom.	Hoë intelligensie Hoë gekristalliseerde intelligensie, kragtelling skrand.
FAKTOR C	-C	+C
	Egoswakheid Beïnvloed deur gevoelens, emosioneel minder stabiel, maklik ontsteld, veranderlik.	Egosterkte Emosioneel stabiel, volwasse, kyk die werklikheid in die oë, kalm.
FAKTOR E	-E	+E
	Onderdanigheid Gehoorzaam, toegeeflik, maklik beïnvloedbaar, volgsaam, insiklik.	Dominansie Selfgeldend, aggressief, mededingend, onversetlik.
FAKTOR F	-F	+F
	Soberheid Sober, swygsaam, ernstig.	Sorgvryheid Geesdriftig, onverskillig, dons-maar-op.
FAKTOR G	-G	+G
	Laer superegosterkte Verontagsaam reëls, opportunisties.	Hoër superegosterkte Konsensieus, volhardend, moralisties, bedaard.
FAKTOR H	-H	+H
	Skugterheid Skaam, bedeesd, sensitief vir dreigemente.	Sosiale vrypostigheid Waaghalsig, ongebonde, vrymoedig.
FAKTOR I	-I	+I
	Ontoegewilligheid Hard, geen illusies nie.	Emosionele gevoeligheid Teerhartig, sensitief, afhanklik, oorbeskermd.

FAKTOR L	-L	+L
	Gevoel van geborgenheid Vertrouend, aanvaar voorwaardes.	Agterdogtigheid Wantrouig, jaloers.
FAKTOR M	-M	+M
	Prakties Prakties, met albei voete op die aarde.	Onkonvensioneel Verbeeldingryk, boheems, verstrooid.
FAKTOR N	-N	+N
	Naiwiteit Reguit sonder pretensies.	Skerpsinnigheid Wêreldwys, skerpinnig.
FAKTOR O	-O	+O
	Selfversekerheid Selfversekerd, bedaard, selfvoldaan.	Skuldgeneidheid Bevrees, vol selfverwyd, onveilig, bekommerd.
FAKTOR Q1	-Q1	+Q1
	Konserwatisme Konserwatief, eerbiedig gevestigde idees. verdraagsaam met betrekking tot tradisionele probleme.	Radikalisme Ondersoekend, liberaal, analities, vrydenkend.
FAKTOR Q2	-Q2	+Q2
	Groepafhanklikheid Sosiaal groepafhanklik, 'n aanhanger en goeie volgeling.	Selfgenoegsaamheid Selfgenoegsaam, vindingryk, verkies om self besluite te neem.
FAKTOR Q3	-Q3	+Q3
	Gebrekkige selfsentiment Onbeheersd, laks, volg eie aandrange, minag sosiale reëls.	Sterk selfsentiment Selfbeheersd, streng wilskrag, sosiaal korrek, kompulsief, het 'n goeie selfbeeld.
FAKTOR Q4	-Q4	+Q4
	Lae drangpeil Ontspanne, rustig, traag, ongefrustreerd, bedoord.	Hoë drangpeil Gespanne, gefrustreerd, oorspanne, gejaagd, prikkelbaar.

Daar bestaan ook twee soorte addisionele skale vir die 16-PF. Die eerste hiervan is die breë tweede-orde-faktor-skale (Owen & Taljaard, 1988), naamlik:

- * Introversie - Ekstraversie.
- * Angs - Dinamiese integrasie.
- * Geharde ewewigtigheid.
- * Onafhanklikheid.
- * Sosiopatie.

Volgens Owen en Taljaard (1989) is die tweede addisionele skaal gerig op die vasstelling van die verdraaiing by die beantwoording van die vraelys. Hierdie skaal staan ook bekend as die geldigheidskaal.

5.1.1.3 Statistiese besonderhede

5.1.1.3.1 Betroubaarheid

Volgens Owen en Taljaard (1989) wissel die betroubaarheidskoëffisiente (soos bevind deur Cattell, Eber en Tatsuoka, volgens die toets-hertoetsmetode) vir die verskillende skale van die 16-PF tussen 0,45 en 0,92.

5.1.1.3.2 Geldigheid

Volgens Owen en Taljaard (1989) word omvattende geldigheidsgegevens in verband met die 16-PF gerapporteer. Smit (1991) verklaar aangaande die geldigheid van die 16-PF dat Cattell waardevolle valideringsdata in die vorm van omtrent 30 profiele vir verskillende beroepe geakkumuleer het. Daar is ook regressiegewigte bepaal vir die voorspelling van beroepssukses, akademiese sukses, ongeluksvatbaarheid, sukses van verskeie soorte leierskap en die seleksie van navorsers en kreatiewe persone. Genoemde toepassings van die 16-PF het betroubare en geldige resultate gelewer.

5.1.1.4 Verdraaibaarheid van die 16-PF

Volgens Furnham (1990) word daar in 35,8% van alle keuringsituasies van persoonlikheidstoetse gebruik gemaak. Die mees algemene beswaar teen die gebruik van persoonlikheidstoetse, soos reeds bespreek, is die feit dat proefpersone hulle beter of swakker daarop kan voordoen as wat hulle werklik is. Die doel hiermee is gewoonlik om aan 'n verlangde of vooropgestelde profiel te voldoen.

Furnham (1990) het 'n studie gedoen om te bepaal in watter mate die 16-PF (sowel as twee ander toetse) ontvanklik is vir opsetlike verdraaiing. Studente aan die Universiteit van Londen is ewekansig toegewys aan drie situasies. Die eerste groep het die opdrag gekry om hulle beter voor

te doen as wat hulle werklik was, die tweede groep is versoek om hulself swakker voor te doen as wat hulle werklik was en die kontrolegroep is versoek om so eerlik as moontlik te repondeer.

Volgens Furnham (1990) het die resultate daarop gedui dat die betrokke persoonlikheidsvraelyste hoogs ontvanklik was vir opsetlike verdraaiing. Die resultate het ook gesuggereer dat die items wat as sosiaal-wenslik beskou kan word, inderdaad die mees populêre response ontlok het. Die 16-PF beskik oor 'n leuenskaal, naamlik die MD-skaal (Engels : Motivational Distortion), maar selfs hierdie skaal is ontvanklik vir verdraaiing.

5.1.2 Die ontwikkeling van 'n verbloemde persoonlikheidsmeetinstrument

Kritzinger en Sabbagha (1991) se bundel is gebruik om Afrikaanse spreekwoorde en uitdrukkings te selekteer wat moontlik op persoonlikheidstrekke slaan. Om instemmingsgeneigdheid teen te werk, is waar moontlik, items wat op die teenoorgestelde pole van persoonlikheidstrekke dui geselekteer, byvoorbeeld "allemansvriend is niemandsvriend" as teenpool van "hoe meer siele, hoe meer vreugde" en "liewer bang Jan as dooie Jan" as teenpool van "oog om 'n oog en tand om 'n tand". Altesaam 252 idiomatiese uitdrukkings en spreekwoorde is op hierdie wyse geselekteer en word in Bylae A verskaf.

5.1.2.1 Voorlopige seleksie van items

Twee voorlopige weergawes van die toets is saamgestel, die een met die betekenis van die betrokke idiomatiese uitdrukkings en spreekwoorde in hakies weergegee, en die ander sonder enige verduideliking. Die doel met hierdie twee weergawes was om te ondersoek in watter mate proefpersone met die betekenis van die uitdrukkings vertrouwd was en of dit nodig sou wees om in die uiteindelijke toepassing die betekenis te verskaf. Respondente van albei groepe moes aandui of hulle met die inhoud van die items saamstem of nie, sodat dit dus nie as 'n toets van die kennis van die inhoud van die items geïnterpreteer sou kan word nie. Die lede is versoek om elkeen van die volgende idiomatiese uitdrukkings en spreekwoorde deur te lees en hul mening of die mate wat hul daarmee saamstem, soos volg aan te dui:

- * As u nog nooit daarvan gehoor het nie of nie vertrouwd is met die betekenis daarvan nie, omsirkel die vraagteken (?).
- * As u van mening is dat dit altyd onwaar is, omsirkel die syfer 0.
- * As u van mening is dat dit meer onwaar as waar is, omsirkel die syfer 1.
- * As u van mening is dat dit effens meer waar as onwaar is, omsirkel die syfer 2.
- * As u van mening is dat dit heelwat meer waar as onwaar, maar nie altyd waar is, omsirkel die syfer 3.
- * As u van mening is dat dit altyd waar is, omsirkel die syfer 4.

Tydens die eerste toepassing van die versameling idiomatiese uitdrukkings is 200 Afrikaanssprekende Nasionale Dienspligtiges, tussen die ouderdomme van 18 en 24 jaar, van 1 Suid-Afrikaanse Infanterie Bataljon geleë in Tempé (militêre basis in Bloemfontein) gebruik. Die proefpersone is ewekansig in twee groepe van 100 elk verdeel. Die weergawe sonder die verduidelikings (toets 1) is op die een groep van 100 proefpersone toegepas. Die tweede weergawe met die verduidelikings (toets 2) is aan die ander groep van 100 proefpersone gegee om te voltooi. Die beste toets betreffende bruikbaarheid, toepaslikheid en toepassingstyd sou dan later met die 16-PF in 'n faktorontleding ingesluit word.

Die verkreeë data is soos volg ontleed:

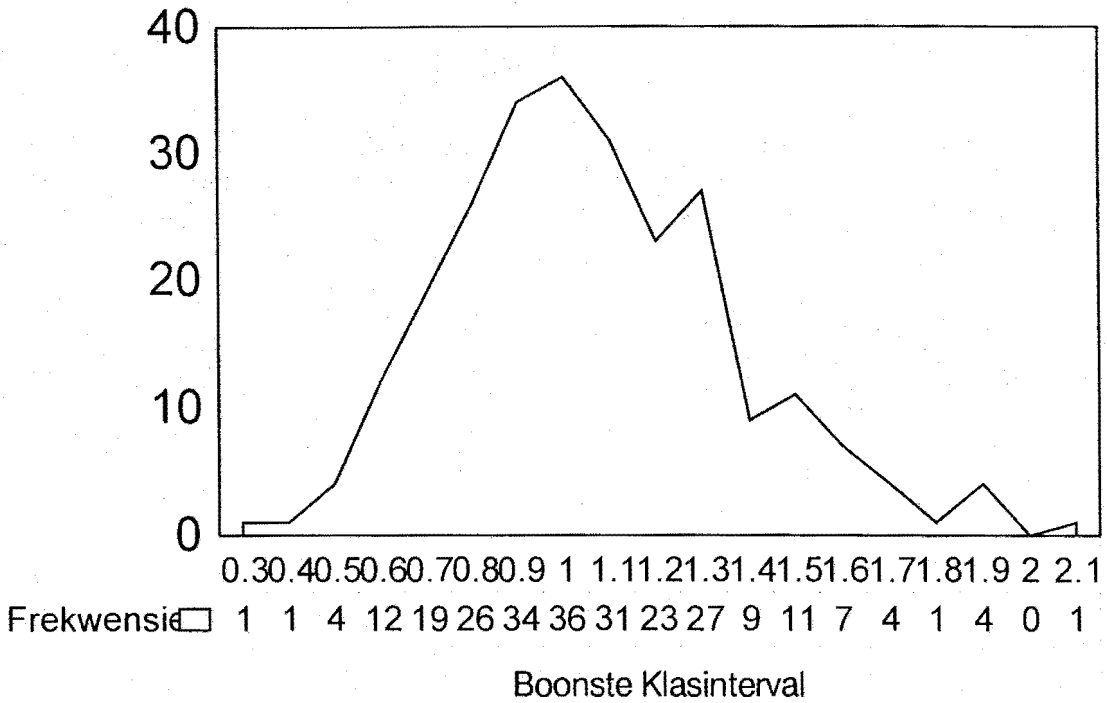
- (a) Die variansies van die 252 items van beide toetse is bereken. Hieruit is 'n frekwensiedistribusie saamgestel van die variansie van die items van beide die toetse. Volgens die frekwensiepoligoon is toets 1 'n simmetriese eentoppige distribusie wat meer na normaal neig as toets 2 (vergelyk Figuur 5.1 met Figuur 5.2).
- (b) Die persentasie van proefpersone wat die eerste (?)-responskategorie geselekteer het, wat veronderstel was om 'n aanduiding van die onbekendheid van die items weer te gee, is vir beide toets 1 en toets 2 bereken. Die hoogste persentasies is op toets 1 behaal. Die gemiddelde verskil in persentasie van 4,1% (soos bereken in Tabel 5.2) tussen toets 1 en toets 2 suggereer egter dat die afwesigheid van verduidelikings nie gemiddeld tot 'n veel hoër persentasie respondente gelei het wat die idioome as onbekend aangetoon het nie.
- (c) Die afneemtyd van toets 1 (half uur) was baie korter as dié van toets 2. Die rede hiervoor is dat die leestyd van die toets met die verduidelikings langer neem.

Op grond van die bogenoemde is besluit dat toets 1 (sonder die verduidelikings) die geskikste toets vir hierdie navorsing was.

Om die minder bekende items en items met lae variansies te elimineer, is alle items in toets 1 waarop 6% of meer proefpersone die onbekende (?)-responskategorie geselekteer het, en/of 'n variansie laer as 1,00 gehad het, uitgeskakel. Waar twee spreekwoorde variante van dieselfde gedagte is (bv. "Gee 'n man die pinkie, dan vat hy die hele hand" en "Gee 'n man 'n vinger, dan vat hy die hele hand", "Jy sal maai wat jy gesaai het" en "Wat jy saai, sal jy maai"), is die een met die kleinste variansie weggelaat. Hiervolgens is 187 items weggelaat sodat 65 oorgebly het. Laasgenoemde, met hul nuwe nommers in hakies aangetoon, verskyn in vetdruk in Bylae A.

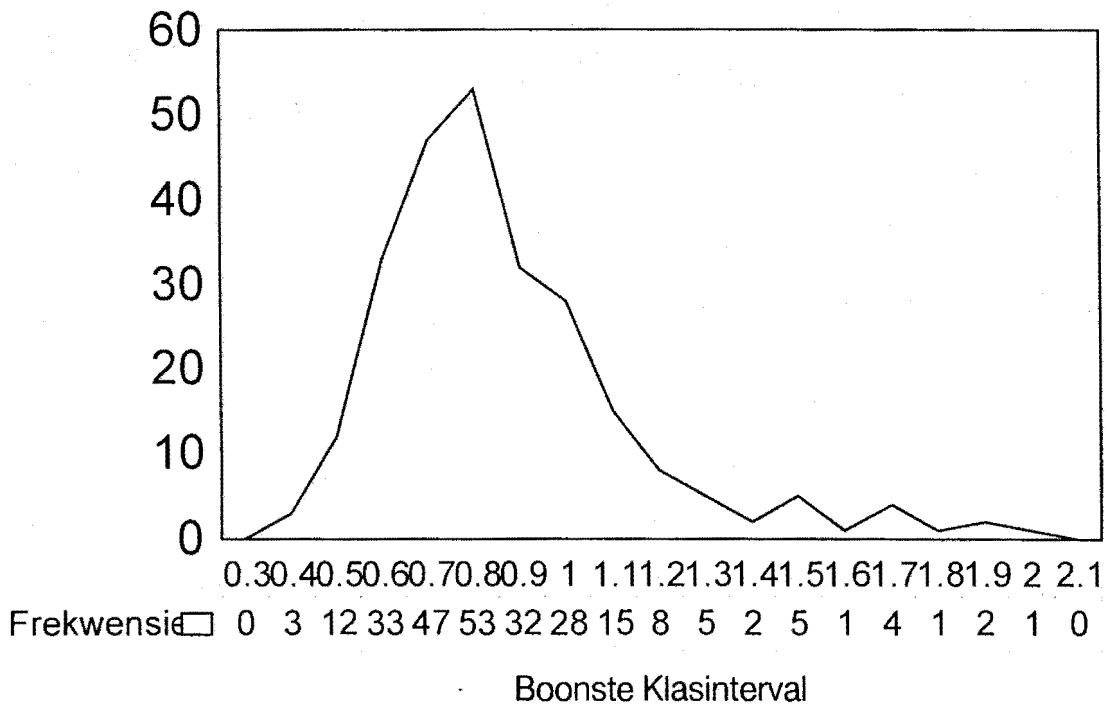
5.1.2.2 Toepassing van finale toetsvorms

Tydens die finale toepassing is 'n toets bestaande uit die oorblywende 65 items (sonder verduidelikings) op vier geleenthede in 1994 gelyktydig saam met die 16-PF afgeneem. By hierdie toepassing is die vraagteken-responskategorie weggelaat. Die steekproef het bestaan uit twee groepe van onderskeidelik 119 en 120 UOVS-eerstejaarstudente wat die versameling idiomatiese uitdrukkings sowel as die persoonlikheidstoets as deel van 'n toetsbattery kort ná hulle aan die universiteit geregistreer het, afgelê het. Die studente was almal Afrikaanssprekend en die meerderheid was tussen 18 en 21 jaar oud. Hulle was afkomstig van die Mediese Fakulteit (119) en van die Fakulteit Lettere en Wysbegeerte (120). Daar was ook 180 Nasionale Dienspligtiges (wat in twee groepe van 45 en 135 proefpersone onderskeidelik getoets is) waarvan 45 deel gevorm het van die Leiergroep (groep junior leiers waaraan militêre range toegeken word en wat as instruktors aangewend word). Die proefpersone was ook Afrikaanssprekend en tussen die ouderdom 18 en 24 jaar. Vir al vier groepe is 'n rusperiode van ongeveer tien minute tussen die toepassing van die spreukevraelys en die 16-PF toegestaan.



Figuur 5.1

FREKWENSIEPOLIGOON
vir 252 items sonder verduidelikings



Figuur 5.2

FREKWENSIEPOLIGOON
vir 252 items met verduidelikings

**TABEL 5.2 PERSENTASIES VAN DIE ONBEKENE RESPONSKATEGORIE
TEN OPSIGTE VAN TOETS 1 EN TOETS 2**

Itemnommers		Variansies Toets 1	Toets 1 sonder %	Variansies Toets 2	Toets 2 met %	Verskil (1-2)
Oorspronklik	Finaal					
1		1.57	20.2	1.19	5.2	15.0
2		1.58	10.1	1.75	12.4	-2.3
3	1	0.62	1.0	0.88	0.0	1.0
4		1.56	9.1	1.13	2.1	7.0
5	2	1.38	2.0	1.11	0.0	2.0
6		1.64	24.2	1.88	18.2	6.0
7	3	1.72	3.0	1.38	5.2	-2.2
8	4	2.00	6.1	1.16	4.1	2.0
9	5	1.37	1.0	0.59	0.0	1.0
10		1.05	16.2	1.53	12.4	3.8
11		1.40	17.2	0.78	6.2	11.0
12	6	1.95	3.0	1.57	5.2	-2.2
13		1.23	35.4	1.24	14.4	21.0
14	7	1.11	1.0	1.74	0.0	1.0
15	8	1.14	2.0	0.65	3.1	-1.1
16	9	1.32	5.1	1.42	4.1	1.0
17	10	1.13	7.1	0.88	1.0	6.1
18		1.61	17.2	0.91	8.2	9.0
19		1.38	9.1	0.95	5.2	3.9
20	11	1.19	4.0	0.58	7.2	-3.2
21	12	0.68	0.0	0.53	5.2	-5.2
22	13	1.32	6.1	1.72	9.3	-3.2
23		0.97	12.1	0.87	5.2	6.9
24	14	1.38	4.0	0.81	1.0	3.0
25	15	1.34	3.0	0.84	1.0	2.0
26		0.90	14.1	1.20	4.1	10.0
27	16	0.88	3.0	0.71	3.1	-0.1
28	17	0.81	5.1	0.65	1.0	4.1
29		1.04	9.1	0.89	0.0	9.1
30	18	1.11	2.0	0.66	1.0	1.0
31		1.39	13.1	1.27	14.4	-1.3
32		0.80	10.1	0.99	4.1	6.0
33	19	1.06	3.0	0.96	4.1	-1.1
34		1.22	10.1	0.85	2.1	8.0
35	20	1.04	2.0	0.97	2.1	-0.1
36	21	1.07	7.1	0.84	2.1	5.0
37	22	0.77	1.0	0.69	0.0	1.0
38	23	0.97	2.0	0.97	1.0	1.0
39	24	0.67	7.1	1.04	2.1	5.0
40	25	0.98	1.0	0.97	1.0	0.0
41	26	1.07	2.0	0.95	4.1	-2.1
42		1.40	30.3	1.14	12.4	17.9
43	27	0.77	5.1	0.90	4.1	1.0
44	28	0.93	1.0	0.67	5.2	-4.2
45		1.14	18.2	1.15	5.2	13.0
46		1.27	31.3	0.86	7.2	24.1
47		1.27	15.2	1.13	7.2	8.0
48	29	1.28	7.1	0.42	3.1	4.0
49		1.49	23.2	0.95	6.2	17.0
50	30	0.76	3.0	0.71	0.0	3.0
51	31	1.22	5.1	1.00	2.1	3.0
52		1.06	24.2	1.59	12.4	11.8
53		0.86	8.1	1.34	3.1	5.0

**TABEL 5.2 PERSENTASIES VAN DIE ONBEKENDE RESPONSKATEGORIE
TEN OPSIGTE VAN TOETS 1 EN TOETS 2**

Itemnommers		Variansies Toets 1	Toets 1 sonder %	Variansies Toets 2	Toets 2 met %	Verskil (1-2)
Dorspronklik	Finaal					
54	32	0.94	4.0	1.05	4.1	-0.1
55	33	2.12	8.1	1.75	1.0	7.1
56		1.38	38.4	1.17	10.3	28.1
57		2.23	17.2	1.08	5.2	12.0
58	34	0.99	2.0	0.58	0.0	2.0
59	35	1.61	6.1	0.92	1.0	5.1
60		1.11	21.2	0.93	7.2	14.0
61		1.33	49.5	1.27	32.0	17.5
62	36	1.06	6.1	0.85	2.1	4.0
63		1.22	14.1	1.34	7.2	6.9
64	37	1.50	3.0	1.30	2.1	0.9
65	38	1.07	3.0	2.01	3.1	-0.1
66	39	0.54	6.1	0.80	6.2	-0.1
67	40	0.95	6.1	0.63	1.0	5.1
68	41	1.09	2.0	1.16	1.0	1.0
69		1.16	17.2	1.38	4.1	13.1
70		0.86	11.1	1.02	13.4	-2.3
71	42	1.67	2.0	1.93	0.0	2.0
72		1.91	10.1	0.97	2.1	8.0
73	43	1.50	7.1	0.83	4.1	3.0
74		0.91	9.1	1.13	7.2	1.9
75	44	1.02	2.0	0.88	3.1	-1.1
76	45	0.66	1.0	0.57	2.1	-1.1
77		1.39	9.1	0.79	5.2	3.9
78	46	1.30	3.0	0.79	2.1	0.9
79		0.94	10.1	0.85	10.3	-0.2
80		0.95	13.1	1.04	8.2	4.9
81	47	1.53	6.1	0.90	1.0	5.1
82		1.20	15.2	1.02	2.1	13.1
83		1.23	30.3	0.85	7.2	23.1
84	48	1.17	4.0	0.75	0.0	4.0
85	49	0.85	2.0	0.71	0.0	2.0
86		0.99	18.2	0.94	6.2	12.0
87	50	0.76	4.0	1.02	1.0	3.0
88	51	1.17	7.1	1.08	5.2	1.9
89	52	0.88	3.0	0.78	3.1	-0.1
90		1.40	30.3	0.89	11.3	19.0
91		0.54	9.1	0.77	4.1	5.0
92		1.39	28.3	1.04	4.1	24.2
93		1.41	22.2	0.69	5.2	17.0
94	53	0.75	3.0	0.79	2.1	0.9
95	54	1.63	1.0	0.97	5.2	-4.2
96	55	1.54	4.0	0.91	2.1	1.9
97	56	1.29	5.1	0.63	2.1	3.0
98		1.45	11.1	0.96	2.1	9.0
99	57	0.63	3.0	0.84	0.0	3.0
100		0.84	21.2	0.69	10.3	10.9
101	58	1.11	6.1	0.88	5.2	0.9
102	59	0.41	1.0	0.86	2.1	-1.1
103		0.69	11.1	0.68	4.1	7.0
104	60	0.85	4.0	0.68	3.1	0.9
105		0.96	10.1	1.01	6.2	3.9
106	61	0.56	3.0	0.59	3.1	-0.1

**TABEL 5.2 PERSENTASIES VAN DIE ONBEKENDE RESPONSKATEGORIE
TEN OPSIGTE VAN TOETS 1 EN TOETS 2**

Itemnommers		Variansies	Toets 1	Variansies	Toets 2	Verskil
Oorspronklik	Finaal	Toets 1	sonder %	Toets 2	met %	(1-2)
107		0.85	9.1	0.76	4.1	5.0
108	62	1.12	4.0	0.87	2.1	1.9
109		1.05	13.1	0.63	1.0	12.1
110	63	1.33	1.0	1.19	1.0	0.0
111	64	0.93	4.0	0.83	1.0	3.0
112	65	0.87	2.0	0.97	1.0	1.0
113	66	1.30	8.1	0.89	3.1	5.0
114	67	0.56	1.0	0.89	2.1	-1.1
115		1.05	19.2	0.95	4.1	15.1
116		1.06	10.1	1.21	5.2	4.9
117		0.96	8.1	0.67	5.2	2.9
118	68	1.96	1.0	1.57	1.0	0.0
119		1.11	15.2	1.25	6.2	9.0
120		1.02	14.1	0.57	3.1	11.0
121	69	1.36	3.0	0.79	3.1	-0.1
122		1.13	11.1	1.04	8.2	2.9
123		1.18	42.4	1.53	15.5	26.9
124		1.47	14.1	0.87	6.2	7.9
125		1.06	15.2	1.03	8.2	7.0
126	70	0.77	2.0	0.75	2.1	-0.1
127		1.30	10.1	0.51	4.1	6.0
128	71	1.11	4.0	0.83	3.1	0.9
129	72	1.00	1.0	0.74	2.1	-1.1
130		0.72	8.1	0.74	2.1	6.0
131	73	0.98	4.0	0.87	8.2	-4.2
132	74	1.21	7.1	0.70	5.2	1.9
133	75	1.74	3.0	0.73	2.1	0.9
134		0.98	13.1	1.07	1.0	12.1
135	76	0.65	2.0	0.65	1.0	1.0
136	77	0.85	7.1	0.76	2.1	5.0
137	78	1.04	4.0	0.70	3.1	0.9
138	79	1.05	2.0	0.86	2.1	-0.1
139	80	0.94	4.0	0.98	2.1	1.9
140		1.31	9.1	1.09	5.2	3.9
141		0.90	14.1	0.69	4.1	10.0
142	81	1.59	4.0	1.61	4.1	-0.1
143		1.85	7.1	1.14	10.3	-3.2
144		1.25	18.2	0.90	7.2	11.0
145	82	0.86	7.1	0.61	3.1	4.0
146		1.47	20.2	0.82	9.3	10.9
147		1.17	9.1	0.77	3.1	6.0
148	83	1.40	10.1	1.03	8.2	1.9
149	84	0.96	3.0	0.77	0.0	3.0
150	85	1.59	2.0	1.90	3.1	-1.1
151		1.03	30.3	1.08	14.1	16.2
152		1.45	12.1	1.07	8.2	3.9
153	86	1.05	2.0	0.89	4.1	-2.1
154	87	0.79	5.1	1.04	5.2	-0.1
155		0.90	15.2	0.79	5.2	10.0
156	88	0.64	6.1	0.68	2.1	4.0
157	89	0.80	7.1	0.79	5.2	1.9
158	90	1.13	5.1	0.64	4.1	1.0
159		1.25	14.1	0.98	7.2	6.9

TABEL 5.2 PERSENTASIES VAN DIE ONBEKENDE RESPONSKATEGORIE
TEN OPSIGTE VAN TOETS 1 EN TOETS 2

Itemnommers		Variansies Toets 1	Toets 1 sonder %	Variansies Toets 2	Toets 2 met %	Verskil (1-2)
Oorspronklik	Finaal					
160		0.83	10.1	0.73	5.2	4.9
161	91	1.14	4.0	0.69	6.2	-2.2
162		0.98	10.1	1.02	1.0	9.1
163	92	1.15	4.0	0.65	3.1	0.9
164		1.04	9.1	0.74	6.2	2.9
165	93	0.96	7.1	0.73	4.1	3.0
166	94	0.94	4.0	0.69	4.1	-0.1
167		1.22	21.2	1.49	11.3	9.9
168	95	0.87	0.1	0.74	2.1	-2.0
169		1.45	8.2	0.95	4.1	4.1
170		0.72	9.1	1.05	3.1	6.0
171	96	1.23	4.0	0.75	2.1	1.9
172	97	0.86	2.0	0.76	1.0	1.0
173	98	0.77	2.0	0.80	4.1	-2.1
174	99	0.98	0.0	0.54	0.0	0.0
175	100	0.84	6.1	0.84	2.1	4.0
176	101	1.13	4.0	0.73	7.2	-3.2
177	102	1.31	2.0	0.71	1.0	1.0
178		0.89	9.1	0.87	1.0	8.1
179	103	0.93	3.0	1.18	3.1	-0.1
180		0.76	14.1	0.77	6.2	7.9
181		0.95	12.1	1.01	3.1	9.0
182	104	0.83	4.0	0.62	0.0	4.0
183	105	0.84	6.1	0.80	3.1	3.0
184	106	0.90	6.1	0.83	1.0	5.1
185	107	0.99	5.1	0.87	3.1	2.0
186	108	0.96	6.1	0.83	1.0	5.1
187	109	0.88	0.1	0.70	1.0	-0.9
188	110	0.79	1.0	0.70	1.0	0.0
189	111	0.84	5.1	0.74	1.0	4.1
190		0.79	8.1	0.84	5.2	2.9
191	112	0.77	6.1	1.00	4.1	2.0
192	113	0.78	3.0	0.86	3.1	-0.1
193	114	1.04	3.0	0.96	2.1	0.9
194	115	1.02	3.0	0.97	2.1	0.9
195	116	1.14	2.0	0.73	3.1	-1.1
196		1.35	10.1	1.19	8.2	1.9
197		1.01	13.1	0.78	3.1	10.0
198		1.11	12.1	0.90	10.3	1.8
199	117	1.27	3.0	0.91	6.2	-3.2
200		0.96	16.2	0.99	9.3	6.9
201	118	0.70	4.0	0.76	4.1	-0.1
202	119	1.03	7.1	0.64	4.1	3.0
203		0.88	14.1	0.85	4.2	9.9
204	120	1.00	1.0	0.70	1.0	0.0
205	121	1.04	3.0	1.07	3.1	-0.1
206	122	1.32	1.0	0.59	2.1	-1.1
207		1.28	10.1	0.84	10.3	-0.2
208		1.28	9.1	0.75	6.2	2.9
209	123	1.61	4.0	0.90	3.1	0.9
210	124	1.09	5.1	0.79	10.3	-5.2
211		1.02	11.1	0.73	10.3	0.8
212	125	0.63	3.0	0.85	2.1	0.9

**TABEL 5.2 PERSENTASIES VAN DIE ONBEKENDE RESPONSKATEGORIE
TEN OPSIGTE VAN TOETS 1 EN TOETS 2**

Itemnommers		Variansies Toets 1	Toets 1 sonder %	Variansies Toets 2	Toets 2 met %	Verskil (1-2)
Dorspronklik	Finaal					
213	126	1.01	7.1	0.62	2.1	5.0
214		1.52	10.1	0.84	3.1	7.0
215	127	1.19	3.0	1.04	3.1	-0.1
216	128	1.28	5.1	1.01	2.1	3.0
217	129	1.68	0.0	1.30	3.1	-3.1
218	130	1.03	6.1	0.63	1.0	5.1
219	131	1.31	11.1	0.86	7.2	3.9
220	132	1.30	5.1	0.75	1.0	4.1
221	133	1.17	4.0	0.92	3.1	0.9
222	134	0.86	4.1	0.63	3.1	1.0
223	135	1.13	4.0	0.86	6.2	-2.2
224	136	1.09	3.0	0.87	2.1	0.9
225	137	1.09	4.0	0.67	3.1	0.9
226	138	1.17	6.1	0.81	3.1	3.0
227		1.08	13.1	0.92	6.3	6.8
228		1.07	14.1	0.88	6.2	7.9
229	138	0.73	5.1	0.69	1.0	4.1
230	139	0.97	7.1	0.78	0.1	7.0
231	140	1.56	6.1	0.86	6.2	-0.1
232	141	1.25	6.1	0.91	5.2	0.9
233	142	1.31	3.0	1.14	2.1	0.9
234	143	1.20	3.0	0.57	2.1	0.9
235	144	1.11	6.1	0.96	3.1	3.0
236	145	0.85	5.1	0.69	2.1	3.0
237		1.26	8.1	0.82	3.1	5.0
238	146	0.65	1.0	0.95	4.1	-3.1
239		1.17	17.2	0.80	5.2	12.0
240		1.38	21.2	0.74	7.2	14.0
241	147	0.80	6.1	0.87	2.1	4.0
242		1.12	12.1	0.75	3.1	9.0
243		1.45	16.2	1.26	7.2	9.0
244	148	0.61	5.1	0.48	2.1	3.0
245	149	0.40	4.0	0.45	7.2	-3.2
246		1.26	10.1	0.68	5.2	4.9
247		1.05	8.1	1.01	5.2	2.9
248		1.31	25.3	0.74	9.3	16.0
249		1.05	9.1	0.55	4.1	5.0
250	150	0.76	6.1	0.61	6.2	-0.1
251		1.73	18.2	1.08	12.4	5.8
252	151	0.91	3.0	0.61	1.0	2.0
Totaal			2140.3		1101.7	1038.6

Gemiddelde persentasie verskil :

4.1 %

By die evaluasie van die verbloemde persoonlikheidsmeetinstrument is die skale van die 16-PF van Cattell as merkerveranderlikes gebruik omrede die eerste- en tweede-orde-faktorstruktuur van die 16-PF welbekend is en internasionaal 'n groot aanhang het. By die aanvang van die ondersoek was die 16-PF die enigste psigometries aanvaarbare persoonlikheidsvraelys wat nie alleen in Afrikaans vertaal was nie, maar wat ook vir Suid-Afrikaanse omstandighede geherstandaardiseer was (Smit, 1991).

Ten einde die data in die rekenaar in te voer, is 'n waarde aan elke respons op elke vraag van die 16-PF toegeken volgens die waardes bepaal deur die 16-PF nasienmasker. Die volgende waardes is toegeken aan die response op die spreukitems:

- (a) As u van mening is dat dit altyd onwaar is - 0
- (b) As u van mening is dat dit meer onwaar as waar is - 1
- (c) As u van mening is dat dit effens meer waar as onwaar is - 2
- (d) As u van mening is dat dit heelwat meer waar as onwaar, maar nie altyd waar is - 3
- (e) As u van mening is dat dit altyd waar is - 4

5.1.2.3 Faktorontleding van behoue items

Volgens Huysamen (1980, p.39) is die doel met faktorontleding "om die prestasie van 'n groep individue op 'n versameling gekorreleerde veranderlikes te beskryf in terme van 'n kleiner getal feitlik of heeltemal ongekorreleerde konstrukte". 'n Faktorontleding sou dus beskryf kon word as die vervanging van 'n versameling veranderlikes met 'n kleiner getal relatief onafhanklike faktore wat die korrelasies tussen die oorspronklike veranderlikes verklaar.

Die prosedure is gevolg wat deur Schepers (1992) aanbeveel word vir die seleksie van items waar die vermoede bestaan dat die toetsitems moontlik meerdimensioneel mag wees. Alle statistiese verwerkings is met behulp van die SPSS-program deur die Rekensentrum van die UOVS uitgevoer. Die statistiese ontleding het die volgende stappe behels:

Ten einde te bepaal hoeveel faktore onttrek moet word, is die eigenwaardes van die ongereduseerde interkorrelasimatriks van slegs die 65 spreukitems bereken. Schepers (1992) suggereer dat Kaiser (1961) se kriterium gebruik moet word om te besluit hoeveel faktore onttrek moet word, naamlik 'n getal faktore gelyk aan die getal eigenwaardes groter as een.

Tweedens is 'n eerste-orde-faktorontleding uitgevoer waarin die getal faktore gespesifiseer is, soos aangedui deur die Kaiser-kriterium. Met hierdie ontleding is daar van die varimaksrotasie gebruik gemaak. Betroubaarheidskoeffisiënte is vir elk van die verkree skale afsonderlik bepaal deur Cronbach se alfa-koeffisiënt te bereken.

Die faktore wat verkry is met die eerste-orde-ontleding bestaan volgens Schepers (1992) uit sowel kunsmatige as ware faktore. Ten einde die kunsmatige faktore te elimineer, is dit nodig om vir alle proefpersone subtellings met betrekking tot elke eerste-orde-faktor te bereken en aan 'n tweede-orde-faktorontleding te onderwerp. In hierdie ondersoek is die subtellings geïnterkorreleer en saam met die tellings op die 16-PF-skale aan 'n tweede-orde-faktorontleding onderwerp (waarin weereens 'n getal faktore gelyk aan die getal eigenwaardes groter as een behou is). Die verkree tweede-orde-faktore is met behulp van die "direct oblimin"-prosedure geroteer. Laastens is die korrelasies tussen die tweede-orde-faktore bereken.



HOOFSTUK 6

RESULTATE EN BESPREEKING

Die resultate verkry vanuit die ondersoek word vervolgens in die vorm van tabelle uiteengesit en daarna bespreek.

6.1 Faktorontleding

6.1.1 Eerste-orde-faktorontleding

Die 65 items van die spreukevraelys wat behou is ná die uitskakeling van items met lae variansies en wat vir die meeste proefpersone onbekend was, is geïnterkorreleer en die eigenwaardes daarvan is bereken. Die eigenwaardes verskyn in Tabel 6.1. Vervolgens is 'n hooffaktorontleding op hierdie interkorrelasiematriks uitgevoer. Volgens Kaiser (1961) se kriterium sou 'n getal faktore gelyk aan die getal eigenwaardes groter as een onttrek word. Voorlopige ondersoeke het egter aangetoon dat interpreteerbare koëffisiënte op 'n veel kleiner getal faktore verkry word en gevolglik is slegs vyf faktore onttrek en na eenvoudige struktuur geroteer met behulp van 'n varimaksrotasie. Alle items met 'n belading hoër as 0,30 in absolute waarde is behou met die oog op interpretasie. Geeneen van die beduidende beladings het 'n negatiewe teken gehad nie.

Die spreuke het beduidend (0,30 en hoër) op slegs drie van die vyf faktore gelaai. Hierdie drie faktore verskyn in Tabel 6.2. Op hierdie wyse is 47 spreuke vanuit die oorspronklike 65 spreuke behou, waarvan 20 items op Faktor I, 13 items op Faktor II en 14 items op Faktor III gelaai het. In Bylae A word hierdie items geïdentifiseer deur die faktore waarop hulle gelaai het ná die onderskeie items aan te toon.

Wanneer die inhoud van die items van die drie faktore beoordeel word, blyk dit dat die eerste faktor 'n instemming met algemene lewenswysshede reflekteer, soos byvoorbeeld “'n Pak op sy tyd is soos brood en konfyt” (Item 39), “Probeer is die beste geweer” (Item 41) en “Elke saak het twee kante” (Item 45).

Dit blyk asof die meeste van die items van die tweede spreukfaktor 'n element van sinisme gemeen het, soos blyk uit "Geld wat stom is, maak reg wat krom is" (Item 21), "As die armoede by die voordeur inkom, gaan die liefde by die agterdeur uit" (Item 5) en "Gee 'n man die pinkie dan vat hy die hele hand" (Item 40).

Die derde spreukfaktor weerspieël 'n mate van behoudendheid en versigtigheid. Voorbeelde van hierdie items is: "Liewer bang Jan as dooie Jan" (Item 6) en "Vroeg uit die bed, maak die beursie vet" (Item 8).

Tabel 6.1 : Eigenwaardes van die ongereduseerde interkorrelasiematriks (eerste-orde-faktorontleding)

	EIGEN- WAARDE		EIGEN- WAARDE		EIGEN- WAARDE		EIGEN- WAARDE
1	11,070	18	1,079	35	0,688	52	0,461
2	3,383	19	1,037	36	0,678	53	0,436
3	2,028	20	1,026	37	0,646	54	0,429
4	1,803	21	1,007	38	0,639	55	0,406
5	1,604	22	0,966	39	0,625	56	0,398
6	1,559	23	0,954	40	0,612	57	0,382
7	1,519	24	0,926	41	0,588	58	0,377
8	1,385	25	0,892	42	0,584	59	0,343
9	1,348	26	0,872	43	0,569	60	0,336
10	1,317	27	0,842	44	0,562	61	0,320
11	1,283	28	0,820	45	0,553	62	0,300
12	1,262	29	0,810	46	0,538	63	0,285
13	1,215	30	0,774	47	0,517	64	0,252
14	1,192	31	0,762	48	0,504	65	0,250
15	1,162	32	0,728	49	0,492		
16	1,152	33	0,713	50	0,474		
17	1,087	34	0,707	51	0,471		

Tabel 6.2 : Geroteerde faktormatriks van Items met beduidende ladings op spreukfaktore

ITEMS	FAKTOR I	FAKTOR II	FAKTOR III	ITEMS	FAKTOR I	FAKTOR II	FAKTOR III
SP5	-0,086	0,304	0,076	SP41	0,466	0,128	0,29
SP6	0,118	0,193	0,451	SP42	0,315	0,29	0,089
SP7	0,129	-0,102	0,318	SP43	0,466	0,112	0,296
SP8	0,143	0,001	0,319	SP44	0,468	0,153	0,25
SP11	0,226	0,011	0,307	SP45	0,439	0,109	0,218
SP13	0,079	0,283	0,434	SP46	0,452	0,115	0,246
SP14	0,246	0,055	0,314	SP47	0,155	0,516	0,164
SP16	0,168	0,178	0,301	SP48	0,247	0,386	0,018
SP17	0,166	-0,146	0,342	SP49	0,348	-0,007	0,068
SP18	0,793	0,329	0,338	SP50	0,444	0,211	0,129
SP19	0,185	0,222	0,335	SP51	0,638	0,013	0,015
SP21	0,016	0,389	0,16	SP52	0,472	0,074	0,144
SP22	0,237	0,098	0,366	SP53	0,159	0,588	-0,063
SP28	0,227	0,27	0,369	SP55	0,49	0,147	0,095
SP29	0,197	0,212	0,506	SP56	0,334	0,175	0,097
SP30	-0,027	0,366	0,122	SP57	0,028	0,45	0,014
SP31	0,175	0,032	0,363	SP58	0,487	0,034	0,249
SP32	0,307	0,263	0,213	SP59	0,363	0,12	0,166
SP33	0,189	0,383	0,303	SP60	0,508	0,132	0,134
SP35	0,445	0,001	0,204	SP61	0,359	0,208	0,215
SP37	0,005	0,556	0,058	SP62	0,099	0,45	0,024
SP38	0,052	0,539	0,062	SP64	0,495	-0,08	0,304
SP39	0,409	0,136	0,155	SP65	0,194	0,439	0,134
SP40	0,198	0,42	0,106				

Die alfa-koëffisiënt vir Faktor I was 0,87, vir Faktor II was dit 0,77 en vir Faktor III was dit 0,75.

6.1.2 Tweede-orde-faktorontleding

Vir elke proefpersoon is 'n telling op elk van die drie spreukfaktore bereken en hierdie tellings tesame met hul tellings op die 16 16-PF-skale plus die een geldigheidskaal is vervolgens geïnterkorreleer en aan 'n hooffaktorontleding onderwerp. Daar is weer net op 'n getal faktore gelyk aan die getal eigenwaardes groter as een gekonsentreer. Die eigenwaardes verskyn in Tabel 6.3. Hiervolgens is agt faktore behou wat na eenvoudige struktuur geroteer is deur die "direct-oblimin"-prosedure. Die geroteerde faktormatriks van hierdie tweede-orde-faktore verskyn in Tabel 6.4.

Die spreukfaktore het slegs op een van die agt faktore, te wete die tweede een, beduidend (0,40 en hoër) gelaai. Die beladings van Faktor I, Faktor II en Faktor III op dié een faktor is onderskeidelik 0,815, 0,522 en 0,769. Geen 16-PF-faktor laai beduidend op hierdie faktor nie. Die spreukfaktore definieer dus 'n eie faktor onafhanklik van die 16-PF-faktore. Elk van die ander tweede-orde-faktore het betrekking op 'n enkele 16-PF-faktor behalwe die eerste faktor waarop Faktore L en Q1 hoër as 0,40 laai en die derde een waarop Faktore C en M sodanig laai.

Tabel 6.5 verskaf die korrelasies tussen die agt tweede-orde-faktore. Dié korrelasies is almal relatief laag wat daarop dui dat hierdie faktore relatief onafhanklik is. Die korrelasie met die hoogste absolute waarde (-0,244) is dié tussen die faktor waarop die drie spreukefaktore gelaai het en die sewende faktor, waarop slegs Skaal N van die 16-PF beduidend laai.

TABEL 6.3 : Eigenwaardes van die ongereduseerde interkorrelasiematriks (tweede-orde-faktorontleding)

	EIGENWAARDE		EIGENWAARDE
1	2,719	11	0,851
2	1,883	12	0,806
3	1,438	13	0,783
4	1,213	14	0,751
5	1,129	15	0,733
6	1,076	16	0,639
7	1,04	17	0,6
8	1,022	18	0,564
9	0,955	19	0,527
10	0,927	20	0,346

Tabel 6.4 : Geroteerde faktormatriks van tweede-orde-faktore (direct oblimin procedure)

	FAK-TOR I	FAK-TOR II	FAK-TOR III	FAK-TOR IV	FAK-TOR V	FAK-TOR VI	FAK-TOR VII	FAK-TOR VIII
FAKTOR A	-0,042	-0,019	0,085	0,156	0,045	-0,090	0,058	0,098
FAKTOR B	-0,072	-0,050	-0,005	0,146	0,130	-0,277	0,012	0,048
FAKTOR C	0,089	-0,164	0,478	0,194	0,134	-0,106	0,243	0,351
FAKTOR E	0,084	-0,038	0,370	0,035	-0,165	-0,173	0,231	0,384
FAKTOR F	0,306	-0,128	0,257	0,043	-0,057	-0,679	0,234	0,201
FAKTOR G	0,302	-0,080	0,000	0,120	0,140	-0,103	0,252	0,309
FAKTOR H	0,193	-0,109	0,179	0,692	-0,066	-0,176	0,069	0,171
FAKTOR I	-0,053	-0,065	-0,120	-0,098	0,041	0,034	0,175	0,028
FAKTOR L	0,465	-0,044	0,209	-0,047	-0,262	-0,062	0,042	0,078
FAKTOR M	0,026	0,044	0,521	0,083	-0,262	-0,157	-0,009	0,048
FAKTOR N	0,185	-0,144	0,119	0,084	-0,097	-0,151	0,648	0,170
FAKTOR O	0,280	-0,197	0,093	0,039	0,028	-0,155	0,267	0,219
FAKTOR Q1	0,471	0,055	0,001	0,260	0,142	-0,121	0,164	0,214
FAKTOR Q2	0,147	-0,110	0,160	0,071	0,011	-0,117	0,094	0,068
FAKTOR Q3	0,355	-0,147	0,158	0,170	0,188	-0,274	0,379	0,262
FAKTOR Q4	0,129	-0,011	0,083	0,161	0,071	-0,113	0,104	0,575
MD-SKAAL	0,020	-0,025	0,096	0,004	-0,453	0,055	0,063	-0,005
FAKTOR I	-0,044	0,815	-0,062	0,022	0,018	0,059	-0,133	-0,063
FAKTOR II	-0,129	0,522	0,132	-0,158	-0,206	0,256	-0,206	-0,033
FAKTOR III	0,049	0,769	-0,062	-0,065	0,058	0,085	-0,141	0,008

Tabel 6.5 : Interkorrelasiematriks van Tweede-orde-faktore

	FAKTOR I	FAKTOR II	FAKTOR III	FAKTOR IV	FAKTOR V	FAKTOR VI	FAKTOR VII	FAKTOR VIII
FAKTOR I	1.000							
FAKTOR II	-0.079	1.000						
FAKTOR III	0.126	-0.040	1.000					
FAKTOR IV	0.083	-0.060	0.152	1.000				
FAKTOR V	-0.014	-0.047	-0.201	0.150	1.000			
FAKTOR VI	-0.143	0.162	-0.196	-0.238	-0.115	1.000		
FAKTOR VII	0.209	-0.244	0.058	0.066	0.051	-0.188	1.000	
FAKTOR VIII	0.195	-0.067	0.200	0.206	0.116	-0.180	0.335	1.000

6.2 Gevolgtrekking en aanbeveling

Vanuit die data blyk dit dat drie spreukfaktore na vore gekom het, wat as Instemming met Algemene Lewenswyshe, Behoudendheid en Sinisme benoem kan word. Behoudendheid kan verklaar word as 'n konserwatiewe ingesteldheid teenoor die lewe.

Dié drie spreukfaktore se alfa-koëffisiënte is relatief hoog. Dit word egter benadruk dat die psigologiese betekenis van hierdie skale met versigtigheid geïnterpreteer moet word, omdat dit nie op dieselfde faktore as enigeen van die 16-PF-faktore gelaai het nie.

Die bevindings van hierdie studie verskil van die bevindings van Bass (1956) wat drie faktore, naamlik Aanvaarde Sedes, Vyandigheid en 'n Vrees om te Faal, gevind het. Die spreekwoorde en uitdrukkings wat in hierdie ondersoek gebruik is, was egter nie Afrikaanse vertalings van die Engelse spreekwoorde en uitdrukkings wat Bass gebruik het nie. Die Faktor Behoudendheid wat hier gevind is, toon egter groot ooreenstemming met Bass se Aanvaarde Sedes-faktor. Boonop het Bass nie sy faktore aan 'n verdere faktorontleding onderwerp waarby merkerveranderlikes ingesluit was nie. Bes moontlik sou so 'n tweede-orde-faktorontleding ook aangetoon het dat sy drie eerste-orde-faktore, en hulle alleen, op dieselfde tweede-orde-faktor gelaai het.

Verdere navorsing oor die moontlike gebruik van spreekwoorde en gesegdes as persoonlikheidsitems sou ander persoonlikheidsvraelyste as die 16-PF as merkerveranderlikes kon gebruik. Die

onderhawige ondersoek lewer egter nie oortuigende bewyse dat sodanige ondersoek positiewe resultate sou oplewer nie. Dit suggereer eerder dat instemming met spreuke en gesegdes niks anders as bloot sodanige instemming meet nie.



BIBLIOGRAFIE

- Anastasi, A. (1982). *Psychological testing* (5th ed.). New York: Macmillan.
- Anastasi, A. (1988). *Psychological testing* (6th ed.). New York: Macmillan.
- Bachman, J.G. & O'Malley, P.M. (1984). Yea-saying, nay-saying and going to extremes : Black-White differences in response styles. *Public Opinion Quarterly*, 48, 491-509.
- Bass, B. (1956). Development of a structured disguised personality test. *Journal of Applied Psychology*, 40, 393-397.
- Bass, B. (1957). Validity studies of a proverbs personality test. *Journal of Applied Psychology*, 41, 158-160.
- Bentler, P.M., Jackson, D.N. & Messick, S. (1971). Identification of content and style: A two-dimensional interpretation of acquiescence. *Psychological Bulletin*, 76, 186-204.
- Berg, I.A. (1955). Response bias and personality: The deviation hypothesis. *The Journal of Psychology*, 40, 61-72.
- Block, J. (1990). More remarks on social desirability. *American Psychologist*, 45, 1076-1077.
- Cattell, R.B., Eber, H.W. & Tatsuoka, M.M. (1970). *Handbook for the Sixteen Personality Factor Questionnaire (16 PF)*. Champaign Illinois: Institute for Personality and Ability Testing.
- Cloninger, S.C. (1996). *Personality : Description, dynamics, and development*. New York : Freeman.

- Couch, A. & Keniston, K. (1960). Yeasayers and naysayers: Agreeing response set as a personality variable. *Journal of Abnormal and Social Psychology*, 60, 151-174.
- Creaser, J.W. (1985). Effects of response style on the occupational scales of the Strong-Campbell Interest Inventory. *Journal of Counseling Psychology*, 32, 215-220.
- Crino, M.D., Rubenfeld, S.A. & Willoughby, F.W. (1985). The random response technique as an indicator of questionnaire item social desirability/personal sensitivity. *Educational and Psychological Measurement*, 45, 453-467.
- Cronbach, L.J. (1984). *Essentials of psychological testing*. (4th ed.). New York: Harper & Row.
- Crowne, D.P. & Marlowe, D. (1960). A new scale of social desirability independent of psychopathology. *Journal of Consulting Psychology*, 24, 349-354.
- Edwards, A.L. (1953). The relationship between the judged desirability of a trait and the probability that the trait will be endorsed. *Journal of Applied Psychology*, 37, 90-93.
- Edwards, A.L. (1957). *The social desirability variable in personality assessment and research*. New York: Holt, Rinehart and Winston.
- Edwards, A.L. (1990). Construct validity and social desirability. *American Psychologist*, 45, 287-289.
- Eysenck, H.J. (1972). Primaries or second-order factors: A critical consideration of Cattell's 16 PF Battery. *British Journal of Social and Clinical Psychology*, 2, 265-269.
- Furnham, A. (1990). The fakeability of the 16 PF, Myers-Briggs and FIRO-B personality measures. *Personality and Individual Differences*, 11, 711-716.

- Gerber, N. (1980). Die persoonlikheidsprofile van homogene groepe geïdentifiseer aan die hand van responsvooroordele. Ongepubliseerde magisterverhandeling, Randse Afrikaanse Universiteit, Johannesburg.
- Goldberg, L.R. (1993). The structure of phenotypic personality traits. *American Psychologist*, 48, 26-34.
- Goldsmith, R.E. (1987). Two studies of yeasaying. *Psychological Reports*, 60, 239-244.
- Graham, J.R. & Lilly, R.S. (1984). *Psychological testing*. New York: Prentice-Hall.
- Hase, H.D. & Goldberg, L.R. (1967). Comparative validity of different strategies of constructing personality inventory scales. *Psychological Bulletin*, 67, 231-248.
- Helmes, E. & Holden, R.R. (1986). Response styles and faking on the Basic Personality Inventory. *Journal of Consulting and Clinical Psychology*, 32, 215-220.
- Holden, R.R. & Jackson, D.N. (1985). Disguise and the structured self-report assessment of Psychopathology: I. An analogue investigation. *Journal of Consulting and Clinical Psychology*, 53, 211-220.
- Huysamen, G.K. (1980). *Beginsels van sielkundige meting (2de uitgawe)*. Pretoria: Academica.
- Huysamen, G.K. (1986). *Sielkundige meting - 'n Inleiding*. Pretoria : Academica.
- Jacobson, L.I., Brown, R.F. & Ariza, M.J. (1983). A revised multidimensional social desirability inventory. *Bulletin of the Psychonomic Society*, 21, 391-392.

- Kaiser, H.F. (1961). A note on Guttman's lower bound for the number of common factors. *British Journal of Statistical Psychology*, 14(1), 1.
- Kidder, L.H. & Judd, C.M. (1986). *Research methods in social relations*. (5th ed.). New York: CBS College Publishing.
- Kritzinger, M.S.B. & Sabbagha, N.G. (1991). *Afrikaanse spreekwoorde en uitdrukkings*. Pretoria: Van Schaik.
- Liebert, R.M. & Spiegler, M.D. (1987). *Personality strategies and issues* (5th ed.). Chicago: The Dorsey Press.
- Madge, E.M. & Du Toit, L.B.H. (1989). 'n Samevatting van die bestaande kennis in verband met die primêre persoonlikheidsfaktore wat deur die Persoonlikheidsvraelys vir Kinders (PVK), die Hoërskool-Persoonlikheidsvraelys (HSPV) en die Sestien-Persoonlikheidsfaktorvraelys (16-PF) gemeet word. (Byvoegsel tot die handleiding vir die PVK, HSPV, en 16-PF). Pretoria: Raad vir Geesteswetenskaplike Navorsing.
- McCrae, R.R. (1991). The five-factor model and its assessment in clinical settings. *Journal of Personality Assessment*, 57, 399-414.
- McCrae, R.R. & Costa, P.T., Jr. (1983). Social desirability scales: More substance than style. *Journal of Consulting and Clinical Psychology*, 51, 882-888.
- Mershon, B. & Gorsuch, R.L. (1988). Number of factors in the personality sphere: Does increase in factors increase predictability of real-life criteria? *Journal of Personality and Social Psychology*, 55, 675-680.
- Meyer, W.F., Moore, C. & Viljoen, H.G. (1990). *Persoonlikheidsteorie: Van Freud tot Frankl*. Johannesburg: Lexicon Uitgewers.
- Möller, A.T. (1987). *Persoonlikheidsielkunde*. Durban: Butterworth.

- Nicholson, R.A. & Hogan, R. (1990). The construct validity of social desirability. *American Psychologist*, 45, 290-292.
- Nunnally, J.C. (1978). *Psychometric theory* (2nd ed.). New York: McGraw-Hill.
- Owen, K. & Taljaard, J.J. (1989). *Handleiding vir die gebruik van sielkundige en skoolastiese toetse van IPEN en die NIPN*. Pretoria: RGN.
- Paulhus, D.L. (1984). Two-component models of socially desirable responding. *Journal of Personality and Social Psychology*, 46, 598-609.
- Plug, C., Meyer, W.F., Louw, D.A. & Gouws, L.A. (1991). *Psigologiewoordeboek*. (2de uitgawe). Pretoria: Sigma-Pers.
- Ray, J.J. (1983). Reviving the problem of acquiescent response bias. *The Journal of Social Psychology*, 121, 81-96.
- Robinson, J.P., Shaver, P.R. & Wrightsman, L.S. (1991). *Measures of personality and social psychological attitudes*. San Diego: Academic Press.
- Rorer, L. (1965). The great response-style myth. *Psychological Bulletin*, 63, 129-156.
- Schepers, J.M. (1992). *Toetskonstruksie: Teorie en praktyk*. Johannesburg: RAU.
- Smit, G.J. (1991). *Psigometrika: Aspekte van toetsgebruik*. Pretoria: Haum-Tersiêr.
- Steyn, D.W. (1977). *Die konstruksie en evaluasie van 'n Suid-Afrikaanse persoonlikheidsvraelys*. Ongepubliseerde magisterverhandeling, Universiteit van Pretoria.
- Walsh, J.A. (1990). Comment on social desirability. *American Psychologist*, 45, 289-290.

Webb, E.J., Campbell, D.T., Schwartz, R.D., Sechrest, L. & Grove, J.B. (1981) *Nonreactive measures in the social sciences*. (2nd ed.). Boston: Houghton Mifflin.

Wilde, G.J.S. (1977). Trait description and measurement by personality questionnaires. In R.B. Cattell & R.M. Dreger (Eds). *Handbook of modern personality theory*. Washington: Hemisphere Publishing.

BYLAE A

SPREUKEVRAELYS

HOUDING EN MENING TEN OPSIGTE VAN GESEGDES

In die alledaagse taalgebruik kom ons dikwels idiomatiese uitdrukkings en spreekwoorde teë. Hierdie is nie 'n toets van u kennis van sodanige gesegdes nie, maar van u mening of houding oor die waarheid of toepaslikheid daarvan. Klaarblyklik kan al hierdie gesegdes nie ewe waar wees nie. Verskillende sentimente word byvoorbeeld deur "liewer bang Jan as dooie Jan" en "'n oog om 'n oog en 'n tand om 'n tand" weergegee en albei kan nie ewe waar of toepaslik wees nie.

WAT OM TE DOEN

Lees elkeen van die volgende idiomatiese uitdrukkings en spreekwoorde deur en dui u mening of die mate wat u daarmee saamstem, soos volg aan:

As u nog nooit daarvan gehoor het nie of nie vertrou is met die betekenis daarvan nie, omsirkel die vraagteken (?)

As u van mening is dat dit **ALTYD ONWAAR** is, omsirkel die syfer **0**;

As u van mening is dat dit **MEER ONWAAR AS WAAR** is, omsirkel die syfer **1**;

As u van mening is dat dit **EFFENS MEER WAAR AS ONWAAR** is, omsirkel die syfer **2**;

As u van mening is dat dit **HEELWAT MEER WAAR AS ONWAAR**, maar nie altyd waar is, omsirkel die syfer **3**;

As u van mening is dat dit **ALTYD WAAR** is, omsirkel die syfer **4**.

Hou die volgende punte in gedagte terwyl u die vrae beantwoord:

1. Moenie tyd verkwis deur te sit en peins nie. Gee die eerste natuurlike antwoord soos dit in u gedagtes opkom.
2. Maak seker dat u niks oorslaan nie en beantwoord elke vraag so goed as u kan.

MOENIE OMBLAAI VOORDAT AAN U GESê WORD OM DIT TE DOEN NIE

1. As 'n mens A sê, moet hy ook B sê.
2. Moenie al die aanbrandsel uit jou pot krap nie.
3. Aanhouer wen.
4. Waar die aas is, vergader die arende.
5. **(1) Agteros kom ook in die kraal.**
6. Laat jy jou met akkers in, word jy van varke gevreet.
7. **(2) Allemansgoed is niemandsgoed.**
8. **(3) Allemansvriend is niemandsvriend.**
9. **(4) Een vrot appel steek al die ander aan.**
10. Arbeid adel.
11. Die armes het julle altyd by julle.
12. **(5) As die armoede by die voordeur inkom, gaan die liefde by die agterdeur uit. (II)**
13. Wie kaats, moet die bal verwag.
14. **(6) Liewer bang Jan as dooie Jan. (III)**
15. **(7) Soos jy jou bed maak, so sal jy daarop slaap. (III)**
16. **(8) Vroeg uit die bed maak die beursie vet. (III)**
17. Moenie die beer se vel verkoop voordat jy hom geskiet het nie.
18. Betyds begin is 'n goeie geweer.
19. Goed begonne is half gewonne.
20. **(9) 'n Goeie begryper het maar 'n halwe woord nodig.**
21. Belofte maak skuld.
22. As die berg nie na Mohammed wil kom nie, moet Mohammed na die berg gaan.
23. Die verste berge is altyd die blouste.
24. **(10) Berou is 'n goeie ding, maar hy kom altyd te laat.**
25. **(11) 'n Nuwe besem vee skoon. (III)**
26. Besin eer jy begin.
27. Alle bietjies help.
28. Moenie biltong sny voor die bees geslag is nie.
29. Moenie meer biltong sny as wat jy kan opeet nie.
30. **(12) Leë blikke raas die meeste.**
31. Niemand is so blind as wie nie wil sien nie.
32. In die land van die blindes is eenoog koning.

33. **(13) Bloed is dikker as water. (III)**
34. Dis nie altyd die mooiste blom wat die by om draai nie.
35. **(14) Moenie 'n bobbejaan agter die bult gaan haal nie. (III)**
36. Ander mense se boeke is duister om te lees.
37. Buig die boompie solank as hy nog jonk is.
38. Hoë bome vang baie wind.
39. 'n Ou boom word nie maklik verplant nie.
40. Boontjie kry sy loontjie.
41. **(15) Die een se dood is 'n ander se brood.**
42. Wie se brood 'n mens eet, dié se woord 'n mens spreek.
43. 'n Mens kan nie alleen van brood lewe nie.
44. Dade tel meer as woorde.
45. Die dag kom uit die nag.
46. Verag nie die dag van klein dinge nie.
47. As jy self agter die deur staan, dan soek jy 'n ander ook daar.
48. As elkeen voor sy eie deur vee, sal die straat skoon wees.
49. Elkeen is 'n dief in sy nering.
50. Elke diertjie het sy plesiertjie.
51. **(16) Alle goeie dinge kom langsaam. (III)**
52. Die doel heilig die middele.
53. As 'n donkie eenmaal groenvoer geëet het, is dit moeilik om hom daaruit te hou.
54. Van 'n donkie kan jy 'n skop verwag.
55. 'n Donkie stamp hom twee maal teen dieselfde klip.
56. Gebraaide duiwe vlieg niemand in die mond nie.
57. Die duiwel word altyd swarter gesmeer as wat hy is.
58. Eendrag maak mag.
59. **(17) Eerlikheid duur die langste. (III)**
60. Baie eerstes sal die laaste wees.
61. Eielof is uielof.
62. Moenie al jou eiers onder een hen sit nie.
63. End goed, alles goed.
64. **(18) Erfgeld is swerfgeld. (III)**

65. **(19) Jy kan van 'n esel nie 'n perd maak nie. (III)**
66. Van gaan en staan, kom niks gedaan.
67. Bou 'n galg vir 'n ander, dan hang jy daar self aan.
68. **(20) Gedane sake het g'n keer nie.**
69. Hoe groter gees, hoe groter bees.
70. Gehoorsaamheid is beter as offerande.
71. **(21) Geld wat stom is, maak reg wat krom is. (II)**
72. Hoe geleerder hoe verkeerder.
73. Daar is altyd 'n geluk by 'n ongeluk.
74. 'n Goeie gewete is 'n sagte kussing.
75. **(22) Gierigheid is die wortel van alle kwaad. (III)**
76. Wie in 'n glashuis woon, moenie met klippe gooi nie.
77. Ver van jou goed, naby jou skade.
78. **(23) Goedkoop is duurkoop. (I)**
79. Dis nie alles goud wat blink nie.
80. Dis nie alles gras wat groen is nie.
81. Die verste gras is die groenste.
82. Die haan kraai baie harder as die hen wat die eier gelê het.
83. Eie hard is goud waard.
84. **(24) Hoe meer haas, hoe minder spoed.**
85. As twee hande mekaar was, word hulle altwee skoon.
86. Die hande wat die wieg skommel, regeer die wêreld.
87. Waar die hart van vol is, loop die mond van oor.
88. 'n Mens moenie van jou hart 'n moordkuil maak nie.
89. Hoe meer 'n mens het, hoe meer wil hy hê.
90. Sagte heelmeesters (dokters) maak stinkende wonde.
91. Niemand kan twee here dien nie.
92. Wat die here wys, moet die gekke prys.
93. Nuwe here, nuwe wette.
94. Twee honde om een been, die derde loop daarmee heen.
95. **(25) Blaffende honde byt nie.**
96. **(26) Mak (eie) honde byt die seerste.**

97. (27) **Elke hond kry sy dag en 'n brakkie twee.**
98. As 'n mens 'n hond wil slaan, kan jy maklik 'n stok kry.
99. Die haastige hond verbrand sy bek.
100. Soveel hoofde, soveel sinne.
101. Hoogmoed kom voor die val.
102. Wie nie wil hoor nie, moet voel.
103. Moenie die huid verkoop voor die beer geskiet is nie.
104. Elke huis het sy kruis.
105. As jy 'n huis na elkeen se raad bou, is hy krom.
106. Laat jou ja ja wees en jou nee nee.
107. Wie 'n ander jaag, staan self nie stil nie.
108. (28) **Jakkals verander van hare, maar nie van streke nie. (III)**
109. Dis die klein jakkalsies wat die wingerde verniel.
110. (29) **Liewer bang Jan as dooie Jan. (III)**
111. Hoe kaler jonker, hoe groter pronker.
112. Moenie jou beste kaart eerste speel nie.
113. As die kat vol is, smaak die muis bitter.
114. As die kat weg is, is die muis baas.
115. Betyds keer is 'n goeie geweer.
116. Betaal aan die keiser wat die keiser toekom.
117. 'n Ketting is so sterk soos sy swakste skakel.
118. (30) **Kinders moet gesien, maar nie gehoor word nie. (II)**
119. Gaan jy met kinders uit, kom jy met kinders tuis.
120. Klein begin, aanhou win.
121. (31) **Die klere maak nie die man nie. (III)**
122. 'n Mens kan 'n koei die bulk nie belet nie.
123. Iemand voor die kop, maar nie in die krop sien nie.
124. Twee koppe is beter as een, al is een maar 'n skaapkop.
125. Die kreupele wil altyd voordans.
126. Eers kruip, dan loop.
127. Moenie die kuikens tel voor hulle gepik het nie.
128. (32) **Graaf jy 'n kuil vir 'n ander, dan val jy daar self in. (I)**

129. (33) **Wie die laaste lag, lag die lekkerste. (II)**
130. Ledigheid is die duiwel se oorkussing.
131. Van die lepel na die mond val die pap op die grond.
132. Al loop die leuen nog so snel, die waarheid agterhaal hom wel.
133. (34) **Die linkerhand moenie weet wat die regterhand doen nie.**
134. Eie lof stink.
135. Jy sal maai wat jy gesaai het.
136. Met watter maat jy meet, sal jy weer gemeet word.
137. (35) **Elke man soen sy vrou op sy eie manier. (I)**
138. (36) **Uit die mond van die kinders sal 'n mens die waarheid verneem.**
139. Mooiheid vergaan, maar deug bly staan.
140. Die môrestond het goud in die mond.
141. Wie sy neus skend, skend sy aangesig.
142. (37) **Geen nuus, goeie nuus. (II)**
143. Daar is niks nuuts onder die son nie.
144. Ondank is die wêreld se loon.
145. Ondervinding is die beste leermeester.
146. Een ons praktyk is beter as 'n pond teorie.
147. Wat die oog nie sien nie, deer die hart nie.
148. Oog om oog en tand om tand.
149. Oos, wes, tuis bes.
150. (38) **Optelgoed is hougoed. (II)**
151. Soos die oude songe, so piepe de jonge.
152. Die pad na die hel is met mooi planne geplavei.
153. (39) **'n Pak op sy tyd is soos brood en konfyt. (I)**
154. As die pap dik is, brand dit aan.
155. Papier is geduldig.
156. Moenie 'n gegewe perd in die bek kyk nie.
157. Die perd wat die korrels verdien, kry baiemaal die strooi.
158. Die beste perd struikel ook wel.
159. Moenie jou pêrels voor die swyne gooi nie.
160. Wie met pik omgaan, word daarmee besmeer.

161. (40) **Gee 'n man die pinkie dan vat hy die hele hand. (II)**
162. Plesier is nes 'n jong komkommer, as jy hom pluk, verlep hy sommer.
163. (41) **Probeer is die beste geweer. (I)**
164. 'n Profeet word nie in sy eie land geëerd nie.
165. Wie 'n put graaf vir 'n ander, val daar self in.
166. Na reën kom sonskyn.
167. Wie die roede spaar, bederf die kind.
168. Rome is nie in een dag gebou nie.
169. As 'n mens in Rome is, moet hy maak soos die Romeine.
170. Geen rose sonder dorings nie.
171. (42) **Krap jy my rug, dan krap ek jou. (I)**
172. Vroeg ryp, vroeg vrot.
173. Wie nie saai nie, sal nie maai nie.
174. (43) **Wat jy saai, sal jy maai. (I)**
175. Elke saak het sy blink kant.
176. (44) **Gedane sake het geen keer nie. (I)**
177. (45) **Elke saak het twee kante. (I)**
178. Dis saliger om te gee as om te ontvang.
179. Meng jou met semels, dan vreet die varke jou.
180. Moenie met jou siel onder jou arm rondloop nie.
181. Hoe meer siele, hoe meer vreugde.
182. Van sit en staan, kom niks gedaan.
183. Baie mak skape gaan in een kraal.
184. Een brandsiek skaap steek die hele trop aan.
185. Moenie ou skoene weggooi voor jy nuwes het nie.
186. Skoonheid vergaan, maar deug bly staan.
187. Slim vang sy baas.
188. Soort soek soort.
189. Moenie die splinter in 'n ander se oog sien, maar die balk in jou eie vergeet nie.
190. Die spotter se huis brand ook af.
191. Spyt is 'n goeie ding, maar hy kom altyd te laat.
192. Deur stampe en stote word mens wys.

193. **(46) Wie nie sterk is nie, moet slim wees. (I)**
194. **(47) Stille waters, diepe grond, onder draai die duiwel rond. (II)**
195. **(48) Stilbly is ook 'n antwoord. (II)**
196. As jy op twee stoele tegelyk wil sit, kom jy op die grond te lande.
197. Die beste stuurlei staan aan wal.
198. Een swaeltjie maak nog geen somer nie.
199. **(49) Moenie altyd saam met die swerm vlieg nie. (II)**
200. Swye is goud, spreek is silwer.
201. Trou is nie perdekoop nie.
202. Sê en doen is twee.
203. Ander tye, ander sedes.
204. **(50) Tyd kos geld. (I)**
205. **(51) Die tyd is die beste heelmeester. (I)**
206. **(52) Daar is 'n tyd vir alles. (I)**
207. Wie nie pas op sy tyd, is sy maaltyd kwyt.
208. Kom tyd, kom raad.
209. **(53) Geen tyding, goeie tyding. (II)**
210. **(54) Dis beter om uit te slyt as om vas te roes.**
211. Die uitsondering bevestig die reël.
212. Van uitstel kom afstel.
213. Stel nie uit tot môre wat jy vandag nog kan besôre.
214. Moenie jou uittrek voor jy gaan slaap nie.
215. **(55) Jy moet eers val voordat jy kan opstaan. (I)**
216. **(56) Leë vate maak die meeste geraas. (I)**
217. **(57) Die vere maak die voël. (II)**
218. **(58) Moenie die vel verkoop voor jy die beer geskiet het nie. (I)**
219. Nie alle veranderings is verbeterings nie.
220. Verbode vrugte smaak die lekkerste.
221. **(59) Wat verby is, is verby. (I)**
222. Versigtigheid is die moeder van die wysheid.
223. **(60) Wie ander vervolg, staan self nie stil nie. (I)**
224. Gee 'n man 'n vinger, dan vat hy die hele hand.

225. **(61) Moenie hoër vlieg as wat jou vlerke lank is nie. (I)**
226. Een voël in die hand is beter as tien in die lug.
227. 'n Ou voerman hoor graag die klap van die sweep.
228. Alles het sy voor en sy teë.
229. Voorkoming is beter as genesing.
230. Voorsorg voorkom nasorg.
231. **(62) Vooruitbetaal is dubbel betaal. (II)**
232. Vooruitreken is dubbel reken.
233. **(63) Sê my wie jou vriende is en ek sal jou sê wie jy is.**
234. **(64) Vriendelikheid kos geen geld nie. (I)**
235. **(65) Na vrolikheid kom olikheid. (II)**
236. Aan die vrug word die boom geken.
237. As 'n mens 'n vrug ryp wil druk, word dit vrot.
238. Wie nie waag nie, wen nie.
239. Die wêreld is 'n pykaneel, elk suig daaraan en kry sy deel.
240. Wêreldsgoed is soos 'n handvol vlieë.
241. Werk maak sterk.
242. Werk op tyd maak welbereid.
243. Die wet maak dood.
244. Die mens wik, maar God beskik.
245. Waar daar 'n wil is, is 'n weg.
246. 'n Mens kan van wind alleen nie leef nie.
247. Wie wind saai, sal storm maai.
248. Daar waai geen wind nie of dit is iemand van nut.
249. Woorde uit die mond kan die hart verwond.
250. Woorde wek, maar voorbeelde trek.
251. Alles is ydelheid.
252. Smee die yster terwyl dit warm is.

OPSOMMING

Ten spyte van die feit dat die vraelysmetode van persoonlikheidsmeting op groot skaal gebruik word, en dit as 'n objektiewe meetinstrument beskou word, gaan dit mank aan velerlei probleme. Een van die vernaamste probleme is responsstyle. Die onderhawige studie sluit aan by die gesigspunt dat responsstyle ongewens is en die invloed daarvan bekamp moet word. In 'n poging om 'n distorsievrye toets te ontwikkel, het Bass (1956) 'n vraelys van spreekwoorde en idiomatiese uitdrukkings saamgestel om die eienskap van verbloeming van projeksietegnieke met die objektiwiteit van die nasiensleutel van vraelyste te kombineer.

Die doel met die onderhawige ondersoek was om die moontlikheid te ondersoek om, soortgelyk as Bass, 'n versameling idiomatiese uitdrukkings as items in verbloemde persoonlikheidsmeting te gebruik. Twee voorlopige weergawes van 'n versameling van 252 idiomatiese uitdrukkings is saamgestel. In die een is die betekenis van die betrokke idiomatiese uitdrukkings en spreekwoorde in hakies aangedui, en in die ander een is dit weggelaat om te ondersoek in watter mate proefpersone met die betekenis van die uitdrukkings vertrouwd was. Twee ewekansige groepe van 100 elk het hul instemming met die gesegdes in dié twee onderskeie weergawes aangetoon. Die variansies van die 252 items van beide toetse is bereken asook die persentasie van proefpersone wat die onbekende-responskategorie geselekteer het. Op grond van die verkreeë gegewens is besluit dat die weergawe sonder die verduidelikings die beste toets was betreffende bruikbaarheid, toepaslikheid en toepassingstyd.

Om die minder bekende items en items met lae variansies te elimineer, is alle items in die eerste weergawe waarop 6% of meer proefpersone die onbekende-responskategorie geselekteer het, en/of wat 'n variansie laer as 1,00 gehad het, uitgeskakel. Waar twee spreekwoorde variante van dieselfde gedagte was, is die een met die kleinste variansie weggelaat. Hiervolgens is 65 van die oorspronklike 252 items behou.

Tydens die finale toepassing is 'n vraelys bestaande uit die 65 items saam met Cattell se Sestienfaktor-persoonlikheidsvraelys (16-PF) afgeneem. Die steekproef het bestaan uit 239 UOVS-eerstejaarstudente en 180 Nasionale Dienspligtiges.

Vervolgens is die 65 items van die hierdie vraelys gekorreleer, die eigenwaardes van die verkreeë korrelasie-matriks bereken en 'n hoof-faktorontleding (eerste-orde-faktorontleding) daarop uitgevoer. Vyf faktore is onttrek en na eenvoudige struktuur geroteer met behulp van 'n varimaksrotasie. Beduidende beladings (0,30 en hoër) is op slegs drie van die vyf faktore gevind. Dit blyk dat die eerste faktor 'n instemming met algemene lewenswysheid reflekteer, die tweede faktor 'n element van sinisme verteenwoordig en die derde faktor 'n mate van behoudendheid en versigtigheid weerspieël. Die betroubaarheidskoeffisiënte was onderskeidelik 0,87 (Faktor I), 0,77 (Faktor II) en 0,75 (Faktor III).

Vir elke proefpersoon is 'n telling op elk van hierdie drie faktore bereken en hierdie tellings tesame met hul tellings op die 16-PF-skale, wat as merkerveranderlikes moes dien, is gekorreleer en aan 'n tweede-orde-faktorontleding onderwerp. Hiervolgens is agt faktore behou wat na eenvoudige struktuur geroteer is deur die "direct-oblimin"-prosedure. Die drie spreukfaktore het op dieselfde faktor hoë beladings getoon waarop geeneen van die 16-PF-skale soortgelyke ladings geregistreer het nie. Dit suggereer dat die spreukfaktore 'n eie faktor definieer wat onafhanklik van die 16-PF-faktore is. Die onderhawige ondersoek suggereer dus nie dat instemming met idiomatiese uitdrukkings suksesvol as persoonlikheidsmeting aangewend kan word nie,

SUMMARY

Despite the large-scale use of the questionnaire method for personality assessment and the fact that it is regarded as an objective measuring instrument, it causes numerous problems. One of the main problems is the style of response. The study endorses the viewpoint that response styles are undesirable and their influence should be curbed. In an effort to develop a test free of distortion, Bass (1956) compiled a questionnaire of proverbs and idiomatic expressions to combine the characteristic of disguised projection techniques with the objectivity of the score key of questionnaires.

The purpose of the study was to investigate the possibility of using a collection of idiomatic expressions as items in disguised personality assessment, like Bass did. Two preliminary versions of a collection of 252 idiomatic expressions were compiled. In one the meaning of the particular idiomatic expressions and proverbs was given in brackets, and in the other it was left out to investigate to what extent the respondents were acquainted with the expressions. Two randomly selected groups of 100 each indicated their concurrence with these proverbs in the two different versions. The variances of the 252 items of both tests as well as the percentage of respondents who selected the unknown response category were calculated. On the basis of the data obtained it was decided that the version without explanations was the best test as far as usefulness, applicability and the time of application were concerned.

To eliminate the less well-known items and items with low variances, all items in the first version to which 6% or more respondents selected the unknown response category and/or which had a variance lower than 1,00, were excluded. Where two proverbs were variants of the same idea, the one with the smallest variance was left out. According to this method 65 of the original 252 items were retained.

During the final application a questionnaire consisting of 65 items was used along with Cattell's sixteen-factor personality questionnaire (16-PF). The test sample consisted of 239 first-year students at the UOFS and 180 National Servicemen.

Thereafter the 65 items of this questionnaire were correlated, the eigenvalues of the correlation matrix obtained were calculated and a main factor analysis (first-order factor analysis) was done. Five factors were withdrawn and rotated to simple structure by means of a varimax rotation. Significant loads (0,30 and higher) were found on only three of the five factors. It appears that the first factor reflects a concurrence with general knowledge of the world, the second factor represents an element of cynicism and the third factor reflects a measure of conservatism and prudence. The reliability quotients were 0,87 (Factor I), 0,77 (Factor II) and 0,75 (Factor III) respectively.

For each respondent a score was calculated on each of these factors and these scores along with their scores on the 16-PF scales, which had to serve as marker variables, were correlated and subjected to a second-order factor analysis. Subsequently eight factors were retained, which were rotated to simple structure by means of the direct oblimin procedure. The three proverb factors showed high loads on the same factor whereas none of the 16-PF scales registered similar loads. It suggests that the proverb factors define an own factor independent of the 16-PF factors. Thus the study does not suggest that concurrence with idiomatic expressions can be successfully used to assess personality.



