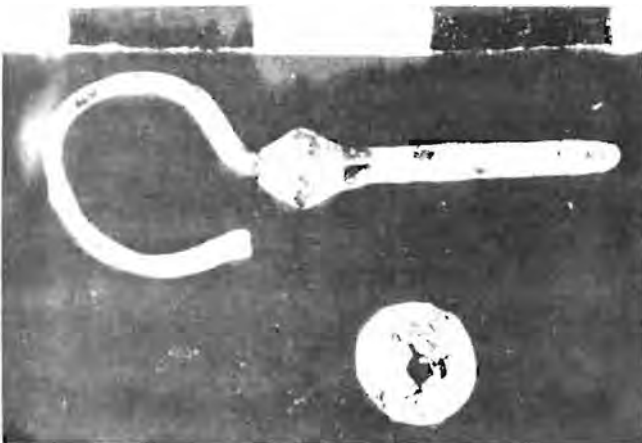


MAPHORORONG — 'N RAAISEL WORD ONDERSOEK

C.J. Coetsee

Maphororong is die enigste terrein in die Vrystaat waar twee verskillende vestigingspatrone van die vroeë swart bewoners binne 300 m van mekaar voorkom, terwyl die potwerk op die oppervlakte van beide terreine dieselfde bly. Argeologies gesproke is dit 'n rare verskynsel, omdat dit uit navorsing geblyk het dat mense wat volgens 'n sekere patroon gebou het ook op 'n spesifieke manier hulle kleipotte vervaardig het. Kraaluitleg en potwerk gaan dus oënskynlik hand aan hand.

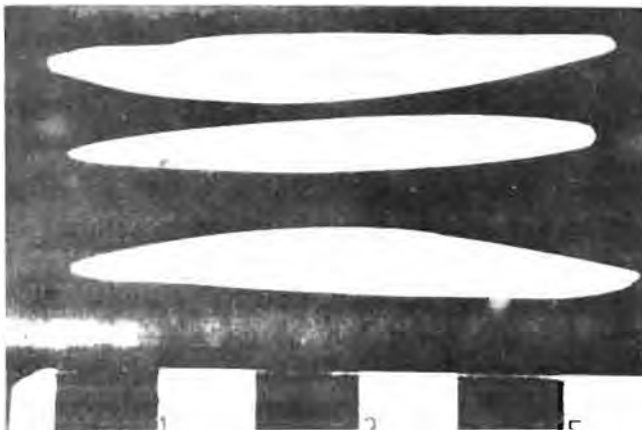
Die twee vestigingstipes wat hier oorvleuel staan bekend as Tipe V en Tipe Z. Van nader beskou bestaan die Tipe V kraaluitleg uit hutte en veekrale wat met verbindingsmure aaneengeskakel is om 'n ruwe sirkel te vorm. Daarenteen is die veekrale by Tipe Z in die middel geleë, terwyl die hutte in 'n sirkel daarom geplaas is. Elke hut het 'n afgebakende werkarea voor en 'n stoorarea daar agter. Hierdie uitleg verleen aan die wooneenheid 'n kenmerkende figuur agt vorm.



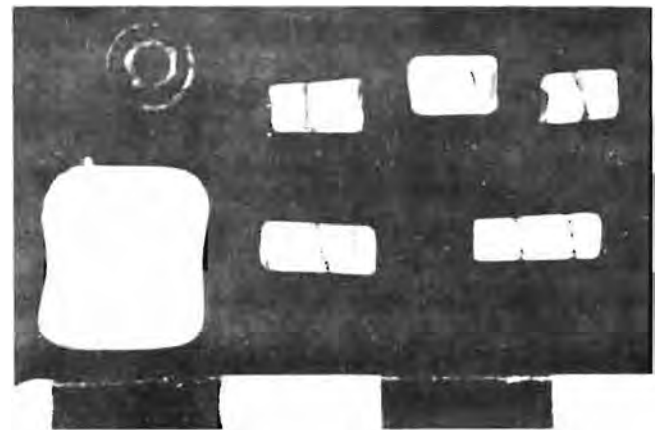
Gebakte kleikraal en 'n koper-ooring. Die vroeë bewoners het die koper deur middel van ruilhandel verkry.



Let op die kenmerkende versiering van Tipe Z potwerk. Hierdie potskerwe is verteenwoordigend van al die lae van die opgraving.



Beenpunte wat waarskynlik tydens die bewerking van velle vir die maak van klere gebruik is.



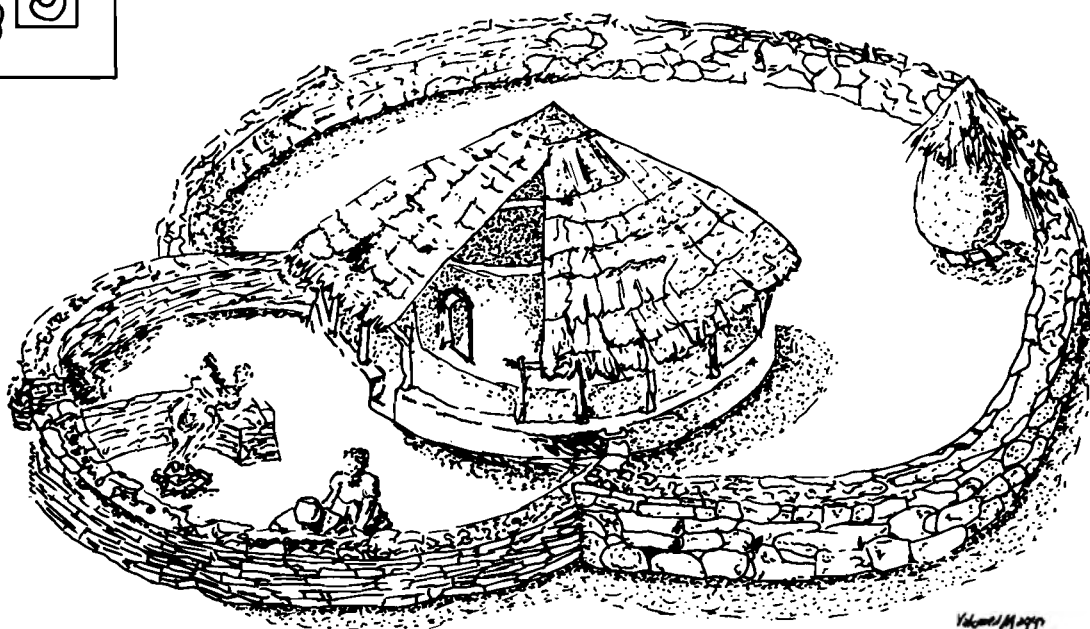
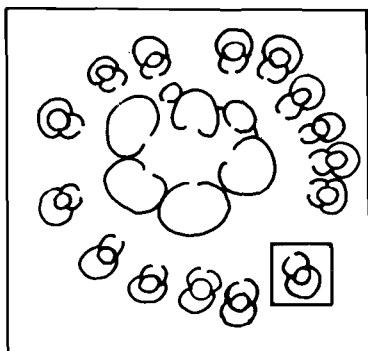
Krale gemaak van voelbeendere. Die groot kraal is vermoedelik van ivoor.

Die Tipe V potwerk kan gewoonlik uitgeken word aan vingerversierings (vingerknyp of vingerholtes), kleibande en stempeling deur middel van een of ander voorwerp. Die potwerk wat op 'n Tipe Z terrein gevind word, is weer versier met parallelle groewe wat horisontale bande en driehoekige vorm. Hierdie versierings is waarskynlik met 'n skerp voorwerp in die nat klei gemaak.

Tydens die Argeologie-skoolprojek van 1986 is 'n ashoop in 'n Tipe Z wooneenheid opgegrawe. 'n Groot aantal potskerwe, beenreste en varswatermosselskulpe is herwin. Bewerkte been in die vorm van beenpunte en 'n redelike hoeveelheid volstruiseierdopkrale het ook in verskeie lae voorgekom. Tussen die meer alledaagse voorwerpe wat die opgrawing opgelewer het, was etlike besondere vondste soos versierde beenkrale, 'n koper-ooring, dele van kleifigure en 'n enkele Cowrie-skulpe. Min

houtskeel is herwin en 'n radiokoolstof-datering was tot dusver onmoontlik. Onderhandelings is egter aan die gang om gebrande been te dateer om die ouderdom van die terrein te bepaal. Die totale afwesigheid van onderste maalklippe is opvallend en die moontlikheid van terreinroof of alternatiewelik die afwesigheid van graanverbouing word ondersoek. Oor die algemeen stem vondste uit die opgrawing ooreen met die van 'n Tipe Z bewoning.

Die Departement Argeologie van die Nasionale Museum beoog om tydens die skoolprojek van 1987 'n ashoop in 'n Tipe V wooneenheid op te grawe. Hoewel Tipe Z potwerk op die oppervlakte voorkom, behoort dit later na Tipe V te verander, omdat 'n mens kan verwag dat die Tipe V bewoners hul eie kenmerkende potwerk sou nalaat. Hutte van beide vestigingstipes sal ook later opgegrawe word om sodoende die vergelyking verder uit te brei.



'n Tipe Z wooneenheid. Die klipmure wat om die rondawelhut gebou is, vorm die lapa voor en agter.

(Volgens Meggs, 1976)