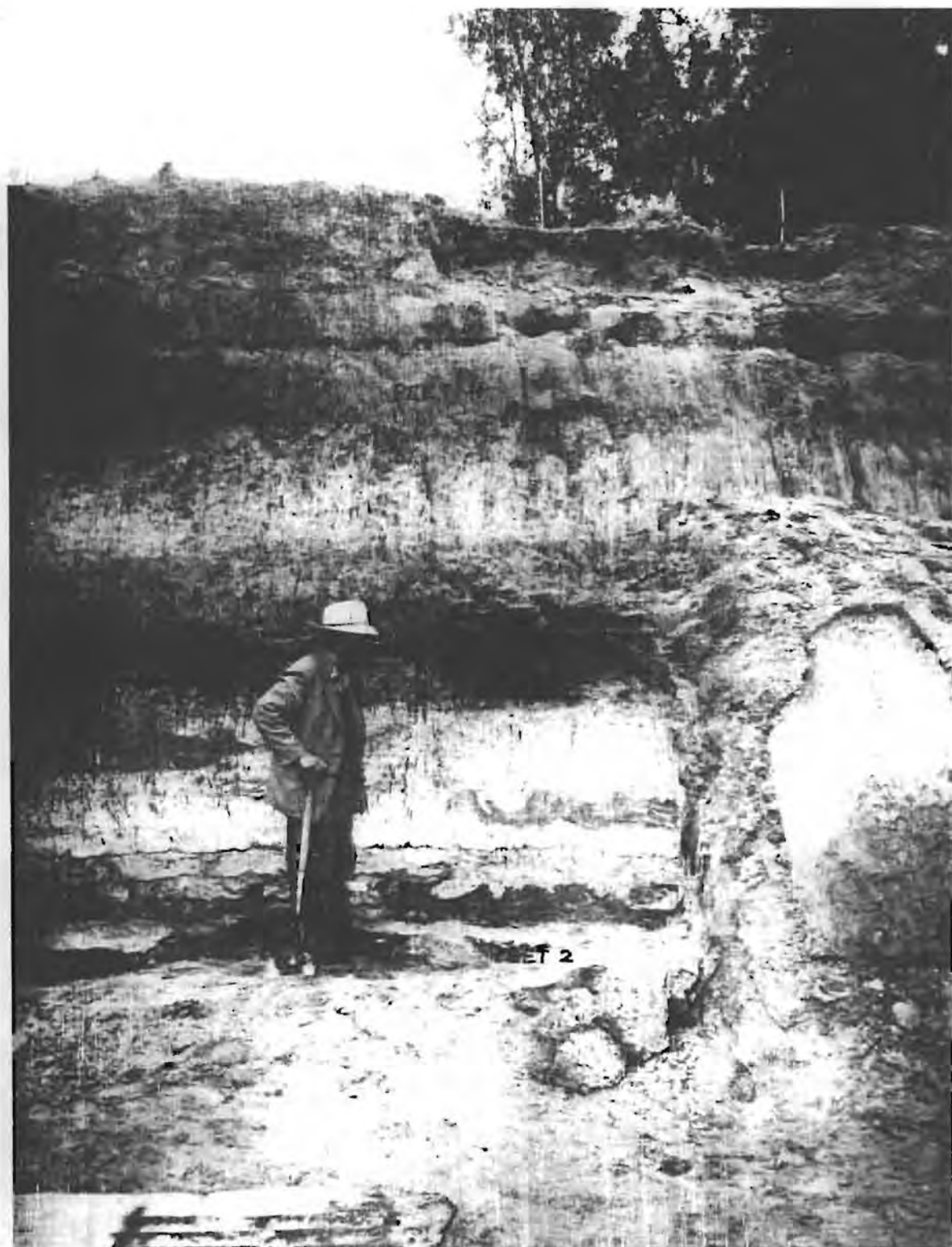


# FLORISBAD

WETENSKAPLIKE VINDPLEK BY UITNEMENDHEID

Die plaas Florisbad lê naby Soutpan, sowat 41 km noord van Bloemfontein op pad na Bultfontein. By die algemene publiek is dit bekend vanweë sy warm minerale bronne en vakansie-oord. Onder bioloë is Florisbad egter

bekend vir sy fossielrykdom, 'n skat wat waarlik uniek is beide wat ouderdom en die verskeidenheid van plante, diere en selfs oermense betref. Om hierdie rede is die plaas dan ook onlangs deur die Staat aangekoop en



onder die sorg van die Nasionale Museum geplaas sodat opgrawings- en navorsingswerk daar hervat kan word

Die verhaal van Florisbad gaan terug na die jaar 1835 toe die Voortrekker Hendrik Venter kamp opgeslaan het by die warm minerale bron. Die oog van die bron was op daardie stadium so dig begroei met riete en biesies dat 'n voetpad daarheen uitgekap moes word. Die nuus van die bron het al wyer en wyer uitgekring en spoedig het mense van heinde en verre gekom om in die helende waters te baai. In die beginjare moes besoekers tevrede wees om in die oop moddergat rond te ploeter, maar na Hendrik se dood het sy kleinseun Floris eienaar van die plaas geword en 'n "huis" oor die bron gebou sodat die siekes ten minste onderdak kon bad. Die bron het as gevolg hiervan landwyd bekend geword as "Floris se bad", vandaar die naam "Florisbad".



*Die man van Florisbad. 'n Rekonstruksie van die mens deur die beeldhouster Laura Rautenbach, wat voorheen as kunstenaar aan die Museum werksaam was.*



*Floris Venter, "Die Heler" van Florisbad.*

Floris het die bynaam "Die Heler" gekry en die meer as 25 000 modderpappe wat hy op sy pasiënte gepak het, het later 'n klein bergie langs die oog gevorm. Volgens oorlewering is etlike krankes volkome van hul kwale genees. Dit was ook in sy tyd dat die tradisie van afsonderlike badtye vir mans en dames begin het, want die geloof was (en is) dat klere die genesende werking van die minerale water belemmer.

In 1912 is die bad vergroot ten einde die groot toeloop van siekes en vakansiegangers te huisves. Met die uitgrawings hiervoor is enkele fossielbeendere gevind, maar geen besondere aandag is daaraan gegee nie. Vroeg die oggend van 9 September dieselfde jaar was daar egter 'n ligte aardskudding by Fauresmith en naby Florisbad is die boere gewek deur eienaardige ondergrondse geluide. Dieselfde oggend het daar 'n oog in die uitgrawing vir die vergrote swembad uitgebars - water, sand, gas, fossiele en klipwerktoe is in die proses die lug ingeblaas. Van die besoekers het van die fossiele en werktoe as aandenkings weggeneem, maar gelukkig het Floris se vrou, Martha, 'n groot deel self versamel en vir jare in 'n vertoonkas in haar woning gehou. Hierdie versameling is uiteindelik deur hul seun, Gert (Willeboer) Venter, aan die Nasionale Museum geskenk.

*Wyle prof. T F Dreyer, ontdekker van die Florisbadskeedel in 1932 in die 1952 uitgrawing afgeneem*



Die eerste wetenskaplike wat belangstelling in die fossiele getoon het, was dr. Robert Broom, wat in 1913 iets daaroor in die Annale van die Suid-Afrikaanse Museum gepubliseer het. Hy wys daarop dat Florisbad se fossiele en klipwerktoe vir die eerste maal in die geskiedenis definitiewe bewys lewer dat die mens (wie se teenwoordigheid deur die klipwerktoe verraai word) saam met uitgestorwe diersoorte in Suid-Afrika gelewe het. Uit mevrou Venter se versameling het hy terselfdertyd drie nuwe spesies uitgestorwe wildsbokke en twee klipwerktoe beskryf.

Intensiewe wetenskaplike ondersoek van die fossiele van Florisbad is vir die eerste keer deur prof. T F Dreyer onderneem. Hy is in 1917 aangestel as hoogleraar in Dierkunde en Geologie aan die Grey Universiteitskollege en op versoek van die Suid-Afrikaanse Museum in Kaapstad het hy 'n aantal gefossiliseerde tande in die gruis van die bad versamel. In 1927 het Dreyer en kaptein R Egerton Helme 'n klein opgrawing aan die kant van die bad gemaak en in 1928 het Dreyer en mej. Alice Lyle die vondste beskryf. In 1932 begin die eerste grootskaalse opgrawings en in Februarie ontdek prof. Dreyer en Willeboer Venter die skedeldak van 'n mens. Daar word vertel dat Dreyer die stuk skedel gegryp en uit die uitgrawing gestorm het en vir die volgende paar uur iedereen wat dit naby hom gewaag het onder die klippe gesteeke het.

In 1936 het prof. Dreyer sy Florisbadversameling aan die Nasionale Museum geskenk en was tot met sy dood in die vroeë vyftigerjare ere-kurator vir Antropologie. Weens gebrek aan fondse kon die uitgrawings egter nie voortgesit word nie.

In 1951 is dr. A C Hoffman aangestel as direkteur van die Museum en hy het geld van die W N N R gekry om verdere uitgrawings te doen, wat op 8 September 1952 begin het. Die werk is onder uiters moeilike omstandighede gedoen - die werkers was meestal in sowat 'n meter diep water! In die daaropvolgende twee maande is daar nietemin sowat 2 000 fossiele, meestal fragmentêr, uitgehaal, maar die uitgrawings is op 21 November daardie jaar stopgesit deur die eenaars.

Dr. A.J.D. Meiring, voormalige assistent-direkteur van die Nasionale Museum in die 1952 uitgrawing. Let op die lae in die afsetting.



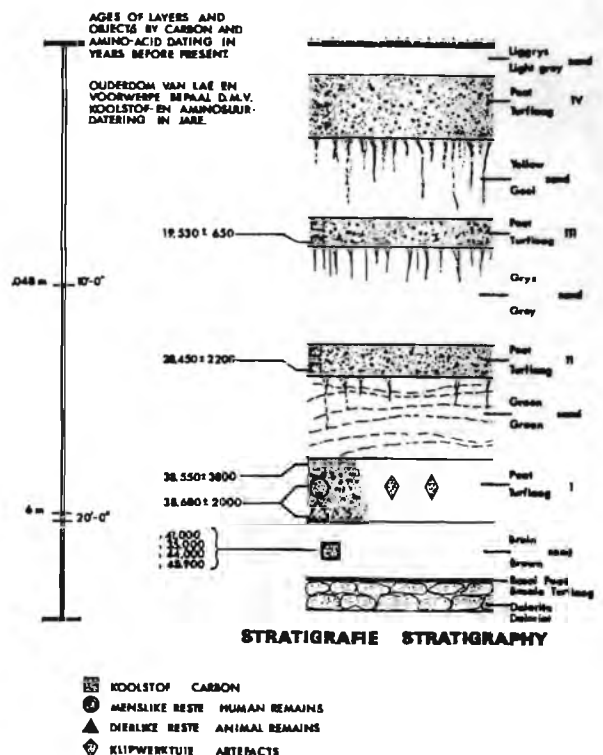
Met die uitgrawings van 1936 en 1952 is daar nog maar net aan die oppervlak gekrap. Die sowat 10 hektaar grond wat die ou moerasafsettings om die bron verteenwoordig, het nog baie geheime en waardevolle wetenskaplike materiaal. Florisbad is vandag reeds dwarsdeur die wêreld bekend, nie soseer vir die minerale bron nie, maar vir sy unieke versameling fossiele en die verwagting is dat verdere uitgrawings dit net so beroemd kan maak soos die La Brea teerputte van Kalifornië, met die verskil dat ons hier ook die oorblyfsels het van mense wat moontlik sowat 90 000 jaar gelede die diere by die bron voorgelê het.

### WARMBRON NOU VIR DIE PUBLIEK GESLUIT

Met die oornome van die warmbron te Florisbad deur die Nasionale Museum is dit ongelukkig so dat die warmbron as vakansie- en gesondheidsoord permanent vir die publiek moes sluit op 30 April 1980.

Die Museum het nie die wetlike mag of bevoegdheid om 'n vakansie-oord te bedryf nie. Ook nie vir eie inkomste nie.

'n Skematiese voorstelling van die stratigrafie van die Florisbad-afsetting. Tot dusver is die mens- en dierfossiele almal in die onderste turflaag gevind op 'n diepte van sowat ses meter.



*Hierdie foto gee mens 'n indruk van die hoeveelheid grond wat verskuif moet word gedurende die opgrawings.*



*Nog 'n foto wat tydens die 1952 opgrawing geneem is. Drr. A.C. Hoffman en A.J.D. Meiring vroetel onder die water rond op soek na fossiele.*

*Ten spyte van die feit dat sowat vyftigduisend liter water (nagenoeg 10 000 gelling) per uur uit die uitgrawing gepomp is, moes hulle nog halflyf in die water werk om die fossiele uit te haal.*

*Mnr. Willeboer Venter toenmalige eienaar van Florisbad, dr. A.J.D. Meiring, assistent-direkteur, en dr. A.C. Hoffman, direkteur van die Museum, besig met opgrawingswerk in 1952.*



Die bestaande geboue op Florisbad is vir die Museum se navorsingstasie aldaar 'n groot bate. Personeellede en besoekende wetenskaplikes sal daarin woon en werk. Van die kamers en rondawels sal omskep word in 'n klein vergaderlokaal, 'n sentrale kombuis en eetkamer, sowel as kantore, laboratoriums en 'n uitstallokaal. 'n Veldmuseum waarin aan die besoeker die hele spektrum van die geskiedenis van Florisbad gewys kan word, word ook geïdealiseer.

Vir diegene wat graag in die warm minerale water baai en wat nou nie meer op Florisbad kan kom uitspan nie is daar egter 'n brokkie goeie nuus. Die Vrystaatse Provinsiale Administrasie gaan aan die Modderivier, langs die Bloemfontein/Bultfontein teerpad, begin met die ontwikkeling van 'n vakansie-oord wat ook 'n spa en swembaddens sal insluit.

## FLORISBAD NOU 'N NAVORSINGSTASIE

Op Dinsdag 18 Maart het menige Bloemfonteiner met verbasing gekyk na die plakkate van die vroeë uitgawe van "Die Volksblad". **FLORISBAD VERRASSEND DEUR STAAT GEKOOP**, het dit bekend gemaak. Nou gaan die Staat seker daar 'n vakansie-oord oprig, het menige persoon verkeerdlik gedink voor hy sy koerant gekoop het. In werklikheid is niks egter verder van die waarheid as dié gedagte nie!

Bykans 93 hektaar van die plaas Florisbad is deur die Staat aangekoop op versoek van die Raad van die Nasionale Museum. Hierdie area sluit die bron, swembaddens en twee woonhuise in, asook - en dit is vir ons die belangrikste - die grootste gedeelte van die ou moerasafsetting om en onderkant die bron.



*Wanneer prof. Dreyer se rekonstruksie van die Florisbadskedel (regs) met dié van 'n Boesman vergelyk word is die verskil duidelik sigbaar. Die donker gedeeltes van die Florisbadskedel is die oorspronklike gefossiliseerde been. Die ligkleurige gedeeltes en botande is gerekonstrueer. Die Florisbadman is 'n waarskynlike voorvader van die Boesman.*



*Van links na regs: Die oorspronklike skedel van die Florisbadman soos in 1932 gevind; Prof. T.F. Dreyer, ontdekker van die skedel se rekonstruksie; en die rekonstruksie van die kop van die mens deur wetenskaplikes van die American Museum of Natural History.*



Die "huis" wat Floris Venter oor die toebad gebou het staan vandag nog. Vanweë die geloof dat mens sonder swemklere moet baai om die volle geneeskragtige effek van die water op jou mankemente te ondervind, is die tradisie dat gemengde baaiery in die toebad taboe is.

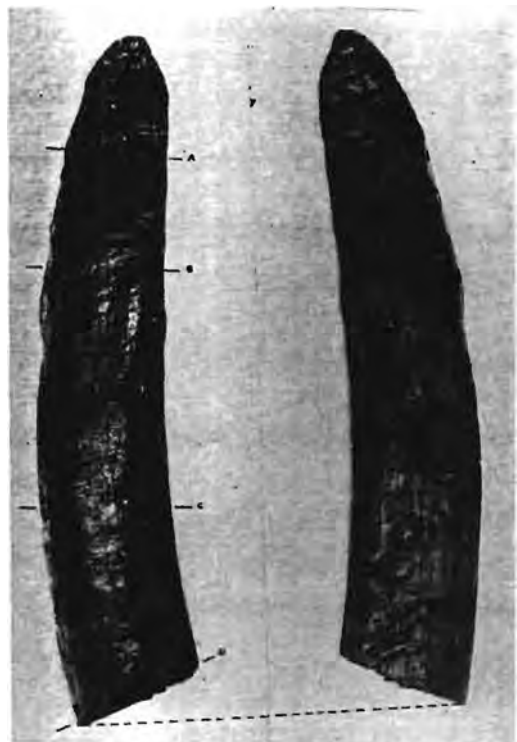
<p style="text-align: center;"><b>• KENNISGEWING •</b></p> <p style="text-align: center;"><b>TOE - BAD</b></p> <ol style="list-style-type: none"> <li>1. HIERDIE BAD IS HOOFSAAKLIK VIR SIEK EN BEJAARDE PERSONE</li> <li>2. GEEN GEMENGDE SWEM IN HIERDIE BAD TOEGELAAT NIE</li> <li>3. PERSONE WAT HIERDIE BAD GEBRUIK MOET ASSEBLIEF STIL BAD</li> <li>4. KINDER ONDER DIE OUDERDOM VAN 15JR. MAG ONDER GEEN OMSTANDIGHEDE MET VOLWASSENES SAAM SWEM NIE</li> <li>5. OUIERS/VOOGDE WORD DRINGEND VERSOEK OM TOE TESIEN DAT KINDERS REGULASIES EN BAD-URE STIPTELIK NAKOM</li> <li>6. ENIGE PERSONE WAT HIERDIE REGULASIES OORTREE SAL DIE BAD ONMIDDELIK MOET VERLAAT</li> </ol>	<p style="text-align: center;"><b>• NOTICE •</b></p> <p style="text-align: center;"><b>ENCLOSED BATH</b></p> <ol style="list-style-type: none"> <li>1. THIS BATH IS MAINLY FOR SICK AND AGED PERSONS</li> <li>2. NO MIXED BATHING ALLOWED IN THIS BATH</li> <li>3. PERSONS USING THIS BATH MUST PLEASE BATHE QUIETLY</li> <li>4. CHILDREN UNDER THE AGE OF 15YRS. MAY UNDER NO CIRCUMSTANCES SWIM WITH ADULTS</li> <li>5. PARENTS/GUARDIANS ARE URGENTLY REQUESTED TO SEE THAT CHILDREN ADHERE STRICTLY TO THE REGULATIONS &amp; BATHING HOURS</li> <li>6. ANY PERSONS IGNORING THESE REGULATIONS SHALL HAVE TO LEAVE THIS BATH IMMEDIATELY</li> </ol>

Deur die eeue het die diere deur die digte biesies en riete om die warmbron beweeg om by die water uit te kom. Baie van hulle is daar dood en het onder die sand en modder bedek geraak waar hul bene met verloop van jare gefossiliseer is. Die stuifmeel van blomplante is deur die wind ingewaai om ook gepreserveer te word. Later het die mens op die toneel verskyn.

In die ysterkliprantjies om die Soutpan naby die moeras en op ander plekke waar hy skuiling kon kry, het die mense hul werktuie gemaak van klip en hout: gooiklippe van ysterklip wat deur die slag van klip op klip netjies en koeëlrond tot tennisbalgrootte afgewerk is en groot klipbyle en slaglemme waarmee prooi uitmekaar gemaak kon word. Hout is verwerk tot 'n verskeidenheid van nuttige werktuie waaronder graafstokke en gooistokke. Twee of drie van die ronde gooiklippe is moontlik met riempies toegeveg en aanmekaar gekoppel om iets te vorm wat soortgelyk is aan die bolas wat die Suid-Amerikaanse gauchos gebruik. Hierdie stuk jaggereedskap word soos 'n slingerel geswaai en na die prooidier geslinger om sy bene vas te draai en die dier te pootjie.

Heelparty klipwerktuie, gooiklippe en 'n stuk van 'n houtgooistok is reeds tydens die opgrawings van 1932 en 1952 gevind. Florisbad is een van die min plekke op die Afrikaanse vasteland waar omstandighede geskik is vir die fossilisering van hout. Omdat hout met verloop van tyd vergaan weet die wetenskap maar min van die houtwerktuie wat deur die primitiewe mens gemaak en gebruik is. Florisbad mag aansienlike lig hierop werp.

*Die gedeelte van 'n gefossiliseerde houtwerktuig wat te Florisbad gevind is. Dit was waarskynlik deel van 'n gooistok en laat mens nogal aan 'n boemerang dink.*



*'n Dioramiese voorstelling in die Nasionale Museum van 'n jagtoneel wat hom sowat 50 000 of meer jaar gelede op Florisbad kon afgespeel het. Drie mans probeer 'n reuse-buffel (van 'n soort wat lank reeds uitgesterf is) en wat in die moeras vasgeval is, met hul primitiewe gereedskap vankant maak.*







*Hierdie sinkhuisie was in een stadium die woonhuis van Floris Venter. Daar word beplan om dit te restoueer en in te rig as 'n museum waarin die geskiedenis van die Venter-familie en Florisbad vertel sal word.*

*'n Aantal rondawels onder reuse-bloekombome te Florisbad.*



'n Kennisgewing aan baaiers wat van die toebad gebruik maak.

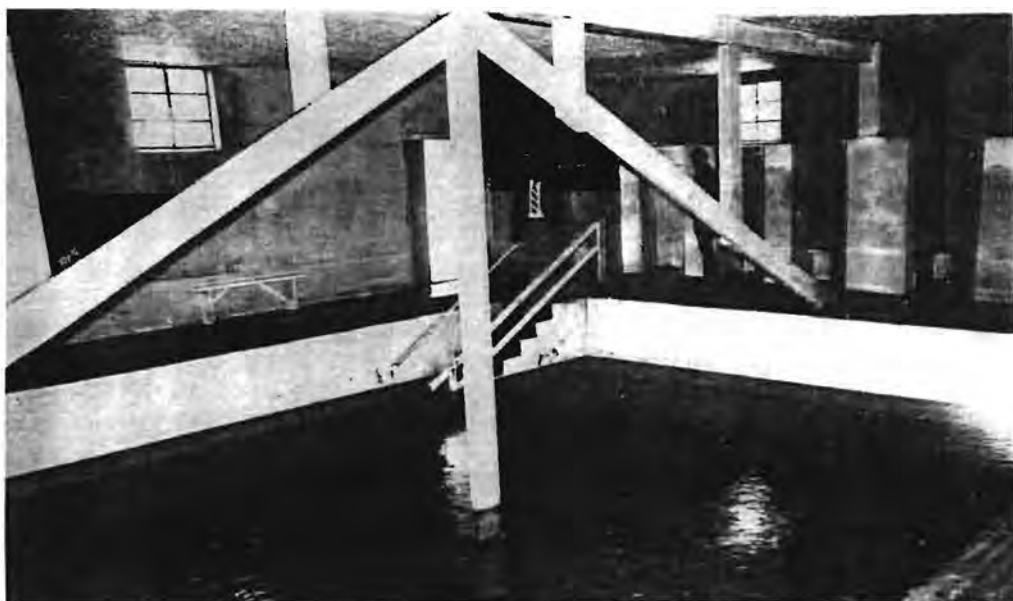
WAT SWIMME  
 PERSONE WAT HIERDIE BAD GEBRUIK  
 MOET AUB BALE SIKL RONDBEWEEG  
 SPRUIG IN WATER VERBODE  
 DIE EEN STRANGSTE VERBODE OM  
 VAN DIE PLATFORM AF TE SPRING, ON-  
 TE GRAWE IN DIE BODEM VAN DIE BAD,  
 MEKAAR MET SAND TE GOOI, OF OM  
 MODDER AAN DIE VEL TE SMEER.  
 HIERDIE DINGE VERTROEBEL DIE WATER.  
 MAAK AUB GEBRUIK VAN ONS WAS-  
 KAMERS EN TOILETTE AS U BEHOEFTE HET.  
 I.P.V. IN DIE BAD OF DIE GEBOU  
 OORTREDERS SAL ONS PERSEEL MOET VERLAAF.

PASOP VIR PYPE

NOTICE

ANY PERSON USING THIS BATH MUST  
 PLEASE SWIM QUIETLY.  
 DO NOT SPIT IN THE WATER.  
 IT IS STRICTLY PROHIBITED TO  
 DIG IN THE FLOOR OF THE BATH,  
 THROWING WITH SAND, ANYTHING  
 TO THE BODY, OR JUMPING FROM  
 THE PLATFORM, AS IT OBSCURES  
 THE WATER.  
 PLEASE USE OUR TOILETTE IF  
 YOU ARE IN NEED OF SUCH FACILITIES  
 THE BATH OR THE BUILDING.  
 TRESPASSERS WILL BE ASSENTED TO.

BEWARE OF PIPES



Die toebad oor die warmbron.

Foto: Die Volksblad

Mev. Hanelien de Villiers, tikster van die Nasionale Museum by die gedenksteen wat opgerig is bokant die plek waar prof. T.F. Dreyer en mnr. Willeboer Venter die beroemde Florisbadskedel in 1932 ontdek het.



In die ou moerasafsetting is die reste van die mens, sy werktuie en die plante en diere van vervloë eeue saam gepreserveer. Uit die gefossiliseerde stuifmeel kan 'n beeld opgebou word van die plantegroei van daardie tyd en daaruit kan afleidings gemaak word omtrent die klimaat.

Die wetenskap het, sedert daar laas op Florisbad gewerk is, met rasseskrede vooruitgegaan. Nuwe dateringsmetodes is ontwikkel en in die plek van die metode wat op radio-aktiewe koolstof gebaseer is, is dit nou moontlik om deur analise van die aminosure wat in die gefossiliseerde been behoue gebly het akkurrater datering te doen. Die mensbeendere wat in 1932 te Florisbad gevind is, is destyds met 'n hardmaakmiddel behandel en kan nie met sukses aan die nuwe dateringsmetodes onderwerp word nie. Wanneer ons nou mensbeendere vind, mag dit wel wees dat dit volgens die nuwe akkurrater metodes van datering so oud as 'n 100 000 jaar sal wees.

Die wetenskap is 'n soektog na die waarheid, wat daardie waarheid ook al mag wees! Deur die geheime na te vors wat onder die sandheuwel en in die moerasafsettings van Florisbad vasgevang is, sal die Nasionale Museum meehelp om die waarheid omtrent die voorgeskiedenis van die sentrale binneland van Suid-Afrika te ontrafel.



*Ons man op Florisbad, mnr. Job van Staden, vakman van die Museum wat onlangs met sy gesin intrek geneem het op Florisbad. Job is 'n man wie se hande vir niks verkeerd staan nie en hy sal benewens die werk van 'n plaasvoorman/tegnikus ook behulpsaam wees met die opgrawingswerk. Derduisende tonne grond sal mettertyd verskuif en biljoene liter water weggepomp moet word.*

*Die vlei-agtige moeras waarin die afloopwater van die warmbron wegsak huisves waarskynlik ook fossiel bene van diere wat duisende jare gelede in die modder vasgeval het.*

*Foto: Die Volksblad*

