

# KNOPIESPINNEKOPPE



(C.M.E.)

'n Ligte grys variasie van *Latrodectus geometricus* met die kenmerkende patroon aan die kante van die agterlyf. In die middel agter is ook 'n streep en 'n paar ronde kolletjies bo in die middel. Hierdie strepe kan soms effens rooi-oranje gekleurd wees. Die posisie van die oranje-rooi uurglaspatroon word met 'n pyl aangedui.



(C.M.E.)

'n Swart variasie van *L. geometricus*. Let op die wit buitelyne van die kenmerkende patroon op die agterlyf behoue gebly het. Hier kan dan ook gesien word hoe swak die voorlyf (kopborsstuk) ten opsigte van die agterlyf ontwikkel is.



(C.M.E.)

*L. geometricus* se agterlyf van onder gesien. Die oranje-rooi uurglaspatroon (deur die pyl aangedui), is duidelik sigbaar tussen die geslagsopening (regs) en die spintepels (links) op die punt van die agterlyf.



(C.M.E.)

'n Jong eksemplaar van *Latrodectus mactans*. Die rooi lengtestreep aan die rugkant is agter in die middel sigbaar as 'n lang duidelike streep. Die dwarslopende strepe voor hierdie lengtestreep is ook sigbaar.



(C.M.E.)

'n Jong eksemplaar van *L. mactans* van bo gesien. Links is die rooi lengtestreep sigbaar terwyl die dwarsstrepe verder na voor oor die agterlyf strek. By volwasse eksemplare is byna al die strepe gereduseer sodat later net die agterste puntjie van die lengtestreep bo-op die agterpunt van die agterlyf oorbly.



(C.M.E.)

Die onderkant van 'n *L. mactans*-wyfie is pikswart. Geen patroon of enige gekleurde kolle is sigbaar aan die onderkant van Suid-Afrikaanse eksemplare van hierdie spesie nie. Die toestand is egter heelwat anders by oorsese eksemplare van *L. mactans* en ook ander spesies van dieselfde genus.

## DIE KUNS VAN DIE GROFSMID



(J.O.P.)

gebou, die waband gekort en 'n hoefyster gemaak en perd beslaan word, is op film en band vasgelê vir gebruik in die opvoedkundige program van die Museum.

Op die meegaande foto doen mnr. Smit afrondingswerk aan die velling van die wiel wat na voltooiing aan die Museum geskenk is. Dit sal eersdaags in die nuwe smidswinkel-uitstalling gebruik word.

Namate die meganisasieprogram van die landbou vorder, verdwyn die beroep van die grofsmid.

Met die vriendelike vergunning van die hoofbestuurder van die Drakensberg Koöperasie op Bethlehem, mnr. P. J. Vermeulen, het mnr. H. P. R. Smit, 'n personeellid van die Koöperasie en een van die weinige grofsmede wat nog sy kuns beoefen onlangs op versoek van die Museum vir twee dae lank sy vakmanskap gedemonstreer met outydse gereedskap. Die metode van werk, die klanke van die smidswinkel en die simfonie van die aambeeld wanneer 'n volledige wawiel

'n HELE paar knopiespinnekopsoorte is reeds van oor die hele wêreld beskryf. Die kleur van 'n Suid-Afrikaanse soort verskil egter dikwels tot so 'n mate van dié van ander lande dat hopelose verwarring ontstaan wanneer lede van die publiek literatuurbronne raadpleeg wat gebaseer is op oorsese materiaal.

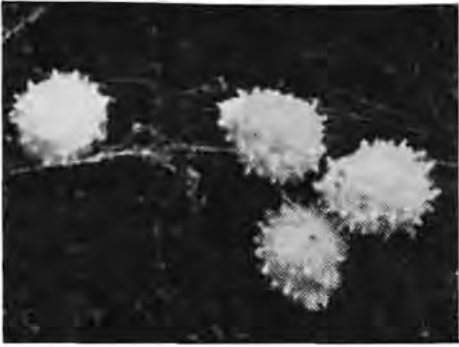
- Vir ons huidige doel verwys ons net na volwasse wyfies omdat die mannetjies meesal so klein is dat hulle nie opgemerk word nie, of dat mense hulle vir jong spinnekoppe aansien.

- Die mannetjie se lyf is meesal so groot soos 'n vuurhoutjekop terwyl die wyfie se lyf so groot of effens groter as 'n redelike groot vars ertjiepit kan wees.

- Knopiespinnekoppe behoort tot die genus *Latrodectus*. In Suid-Afrika word hoofsaaklik twee soorte onderskei, naamlik, die giftiger swart knopiespinnekop ("black widow") *L. mactans* (voorheen ook bekend as *L. indistinctus*) en die mindergiftige uurglas-knokie ("hour glass widow") *L. geometricus*. Albei knopies het gifklieres soos die meeste spinnekoppe maar het, maar die potensies van hulle gifwe verskil noemenswaardig. Knopiespinnekopgif is 'n senuwee-gif.

- Die gif van *L. mactans* is na bewering tien maal meer potent as die van *L. geometricus* sodat daar algemeen na *L. mactans* verwys word as die "giftige" knokie en *L. geometricus* as die "nie-giftige" knokie, hoewel laasgenoemde tog giftig is. Na bewering is

# - ken hulle uit



Die eierpakkies van *L. geometricus* is wit en rond met talle puntjies aan die oppervlakte. Die eierpakkies word gewoonlik aangetref in 'n deurmekaar web, onder vensterbanke, agter geute, in motorhuise ens., dikwels in die omgewing van huise en buitegeboue.

## MINDER GIFTIG

### *Latrodectus geometricus* – Uurglasknopie

#### Kenmerke van volwasse wyfies:

1. 'n Oranje-rooi uurglaspatroon is aan die onderkant van die agterlyf teenwoordig.
2. Die kleur van die agterlyf varieer van witgrys tot bruin tot pikswart. 'n Geometriese patroon is teenwoordig aan die bo- en sykante van die agterlyf. Hierdie patroon kan wit of dofweg oranje-rooi wees of net die buitelyne kan as wit lyne teenwoordig wees.
3. Die eierpakkies is wit en rond met puntjies aan die oppervlakte.
4. Kom meesal in die omgewing van huise, motorhuise en ou geboue voor, onder vensterbanke, agter geute, ens.



(C.M.E.)

'n Mannetjie van die genus *Latrodectus* toon duidelik die verdikte laaste lit van die kaaktasters en ook die grootte van die verdikking ten opsigte van die res van die liggaam.



(C.M.E.)

'n Volwasse *L. mactans*-wyfie. Die pyl wys na die laaste oorblyfsels van die rooi lengtestreep wat aan die punt van die agterlyf sigbaar is. In die middel onder op die foto is die wit, ronde eierpakkie met gladde oppervlakte geplaas in 'n deurmekaar web wat meesal in die veld en in klipkoppies weg van woonhuise aangetref word.

## DODELIK GIFTIG

### *Latrodectus mactans* (Black Widow)

#### Kenmerke van volwasse wyfies:

1. Die onderkant van die agterlyf is pikswart.
2. Die bo- en sykante van die agterlyf is pikswart. By jonger wyfies is daar 'n aantal rooi strepe teenwoordig. Hierdie strepe verdwyn egter namate die wyfies ouer word sodat net 'n kort, moeilik sigbare rooi strepie bo-op die punt van die agterlyf oorbly.
3. Die eierpakkies is rond en glad.
4. Kom meesal in die veld en randjies voor.



(C.M.E.)

'n Nabyopname van die kaaktasters van *Latrodectus* om die ingewikkelde struktuur daarvan aan te toon. Hierdie verdikte kaaktasters word gedurende paring gebruik om sperm selle na die wyfie oor te dra. Let ook op dat die spinnekop agt oë het wat in twee rye gerangskik is.

slegs sowat 5% van onbehandelde gevalle wat deur *L. mactans* gebyt is noodlottig.

- Giftigheid is 'n relatiewe begrip. Die hele giftigheidspotensiaal van 'n spesifieke spinnekop hang tot 'n groot mate saam met haar algehele fisiologiese toestand. Die effek wat die gif op die slagoffer gaan hê, hang ook weer tot 'n groot mate af van die fisiologiese toestand van die slagoffer (allergieë kan byvoorbeeld 'n belangrike rol speel). Dit word ook beweer dat die spinnekop met 'n tweede byt meer gif oordra as met die eerste byt.

- In die foto's wat hierby ingesluit is kan mens duidelik sien die liggaam van hierdie spinnekoppe bestaan uit 'n baie groot agterlyf en 'n swak ontwikkelde kopborststuk waarby die pote aansluit. Hierdie kopborststuk huisves ook die gifkliere. Deur net na die kopborststuk te kyk, kry mens 'n duidelike beeld van hoe min gif tydens 'n byt ter sprake kan wees – dit beklemtoon des te meer die potensie van die gif wanneer die hoeveelheid noodlottige byte in aanmerking geneem word.

- Beide die giftige en minder-giftige knopie-spinnekoppe kom in die Vrystaat voor.

- In Suid-Afrika is die knopiespinnekop met die rooi uurglaspatroon onder die maag die minder giftige een.

- In Suid-Afrika het die dodelik-giftige knopiespinnekop 'n rooi strepie aan die rugkant van die agterlyf, m.a.w. op die "stuitjie".

## THE ART OF THE TAXIDERMIST

*Few people realise that taxidermy is an art second only to painting and sculpturing. The ant-eating chat (Myrmecocichla formicivora) (below) is a bold little bird with a very upright stance. These characteristics were captured by taxidermist Sjoerd van Ee when he mounted this specimen.*

*This spotted hyena (Crocota crocuta) (right) was killed in the Ladybrand district during August 1973 and has been mounted in this life-like position by taxidermist Niel Smit.*



(J.O.P.)



(J.O.P.)