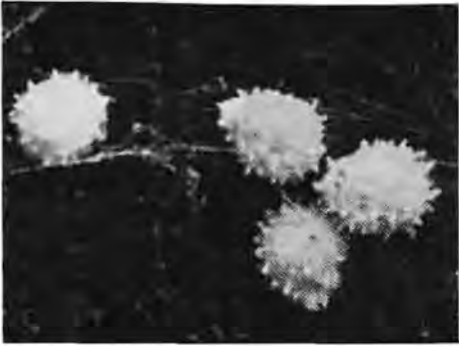


- ken hulle uit



Die eierpakkies van *L. geometricus* is wit en rond met talle puntjies aan die oppervlakte. Die eierpakkies word gewoonlik aangetref in 'n deurmaak web, onder vensterbanke, agter geute, in motorhuise ens., dikwels in die omgewing van huise en buitegeboue.

MINDER GIFTIG

Latrodectus geometricus – Uurglasknolie

Kenmerke van volwasse wyfies:

1. 'n Oranje-rooi uurglaspatroon is aan die onderkant van die agterlyf teenwoordig.
2. Die kleur van die agterlyf varieer van witgrys tot bruin tot pikswart. 'n Geometriese patroon is teenwoordig aan die bo- en sykante van die agterlyf. Hierdie patroon kan wit of dofweg oranje-rooi wees of net die buitelyne kan as wit lyne teenwoordig wees.
3. Die eierpakkies is wit en rond met puntjies aan die oppervlakte.
4. Kom meesal in die omgewing van huise, motorhuise en ou geboue voor, onder vensterbanke, agter geute, ens.



(C.M.E.)

'n Mannetjie van die genus *Latrodectus* toon duidelik die verdikte laaste lit van die kaaktasters en ook die grootte van die verdikking ten opsigte van die res van die liggaam.



(C.M.E.)

'n Volwasse *L. mactans*-wyfie. Die pyl wys na die laaste oorblyfsels van die rooi lengtestreep wat aan die punt van die agterlyf sigbaar is. In die middel onder op die foto is die wit, ronde eierpakkie met gladde oppervlakte geplaas in 'n deurmaak web wat meesal in die veld en in klipkoppies weg van woonhuise aangetref word.

DODELIK GIFTIG

Latrodectus mactans (Black Widow)

Kenmerke van volwasse wyfies:

1. Die onderkant van die agterlyf is pikswart.
2. Die bo- en sykante van die agterlyf is pikswart. By jonger wyfies is daar 'n aantal rooi strepe teenwoordig. Hierdie strepe verdwyn egter namate die wyfies ouer word sodat net 'n kort, moeilik sigbare rooi strepie bo-op die punt van die agterlyf oorbly.
3. Die eierpakkies is rond en glad.
4. Kom meesal in die veld en randjies voor.



(C.M.E.)

'n Nabyopname van die kaaktasters van *Latrodectus* om die ingewikkelde struktuur daarvan aan te toon. Hierdie verdikte kaaktasters word gedurende paring gebruik om sperm selle na die wyfie oor te dra. Let ook op dat die spinnekop agt oë het wat in twee rye gerangskik is.

slegs sowat 5% van onbehandelde gevalle wat deur *L. mactans* gebyt is noodlottig.

- Giftigheid is 'n relatiewe begrip. Die hele giftigheidspotensiaal van 'n spesifieke spinnekop hang tot 'n groot mate saam met haar algehele fisiologiese toestand. Die effek wat die gif op die slagoffer gaan hê, hang ook weer tot 'n groot mate af van die fisiologiese toestand van die slagoffer (allergieë kan byvoorbeeld 'n belangrike rol speel). Dit word ook beweer dat die spinnekop met 'n tweede byt meer gif oordra as met die eerste byt.

- In die foto's wat hierby ingesluit is kan mens duidelik sien die liggaam van hierdie spinnekoppe bestaan uit 'n baie groot agterlyf en 'n swak ontwikkelde kopborststuk waarby die pote aansluit. Hierdie kopborststuk huisves ook die gifkliere. Deur net na die kopborststuk te kyk, kry mens 'n duidelike beeld van hoe min gif tydens 'n byt ter sprake kan wees – dit beklemtoon des te meer die potensie van die gif wanneer die hoeveelheid noodlottige byte in aanmerking geneem word.

- Beide die giftige en minder-giftige knopie-spinnekoppe kom in die Vrystaat voor.

- In Suid-Afrika is die knopie-spinnekop met die rooi uurglaspatroon onder die maag die minder giftige een.

- In Suid-Afrika het die dodelik-giftige knopie-spinnekop 'n rooi strepie aan die rugkant van die agterlyf, m.a.w. op die "stuitjie".

THE ART OF THE TAXIDERMIST

Few people realise that taxidermy is an art second only to painting and sculpturing. The ant-eating chat (Myrmecocichla formicivora) (below) is a bold little bird with a very upright stance. These characteristics were captured by taxidermist Sjoerd van Ee when he mounted this specimen.

This spotted hyena (Crocota crocuta) (right) was killed in the Ladybrand district during August 1973 and has been mounted in this life-like position by taxidermist Niel Smit.



(J.O.P.)



(J.O.P.)