

# OPERASIE OLIFANT

Die maak van afgietsels en replikas van voorwerpe is 'n baie ou tegniek, waarvan in museums algemeen gebruik gemaak word. In 1968 het drie personeellede van die Nasionale Museum 'n gipsafgietsel van 'n dooie agttien maande oue witrenosterbulletjie gemaak. Met behulp van die gipsafdrukke is toe die eerste lewensgetroue glasveselreplika van 'n witrenoster in die geskiedenis van die museumwese gemaak. In Mei vanjaar is 'n soortgelyke afgietsel gemaak van 'n vyf jaar oue witrenoster. Die sukses wat met hierdie metode behaal is en die feit dat daar tans soveel olifante in die Nasionale Krugerwildtuin is dat

sommige uitgeskiet moet word, was die aansporing om ook 'n glasveselreplika van 'n olifant vir die Museum te maak.

'n Besondere woord van dank word gerg aan die volgende Bloemfonteinse persone, firmas en organisasies wat op uiteenlopende wyse bygedra het om van die eerste fase van Operasie Olifant 'n sukses te maak

Apex Steel Sections (Bloemfontein) (Edms.) Bpk., wat onder andere die gipsafdrukke van Skukuza na Bloemfontein vervoer het.

Fido Barnard vir foto's en rolprentopnames;

Mnr C Beukes, wat die steiers geleen het;

Bloemfontein Engineering Works (Pty.) Ltd., wat 'n takelstel geleen het;

B.P. Suidelike Afrika (Edms.) Bpk., vir brandstof;

Christo's vir 35 mm-films;

Exporama (Edms.) Bpk., vir 16 mm-kleurfilm,

Martin Gibbs (Bfn.) (Edms.) Bpk., vir 35 mm-films;

B.P. Jones (Edms.) Beperk vir tegemoetkoming met die gips wat gebruik is;

Kodak (S.A.) (Edms.) Bpk., vir 16 mm-kleurfilm;

Mema (S.A.) vir die huur van spreiligte.

Dank aan die Nasionale Parkeraad vir die vriendelike vergunning om die afgietsel van die olifant te maak. Sonder die gewaardeerde hulp en raad van soveel belangstellende personeellede van die Parkeraad sou hierdie taak ongetwyfeld nie so 'n groot sukses gewees het nie. Aan almal wat nog saamgewerk het, word hiermee ons dank betuig.



*Donderdag 27 Julie, 7.30 nm.*

*'n 25 jaar oue olifantbul, met 'n gewig van sowat 5 000 kg., (5 ton) nadat dit by die werkplek by Skukuza in die Nasionale Krugerwildtuin aangekom het.*

*(Foto: Fido Barnard.)*

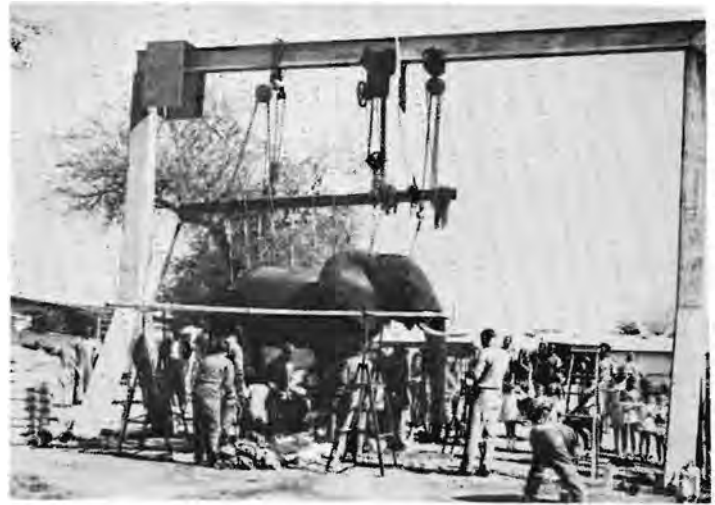


*Met behulp van 'n trekker en 'n stootskraaper is die olifant op sy pens gedraai. Daarna is 'n reeks gate deur die rugstring en in die kop geboor. Ysterpenne wat spesiaal deur personeellede van die Museum ontwerp en vervaardig is, is daardeur gesteek om aan die binnkant van die liggaam vas te haak sodat dit opgelig kon word. Dieselfde aand, om 11.00 nm., is die olifant opgelig om in 'n lewensgetroue houding te staan. Dit was die moeilikste deel van die werk. Hoewel die dier maar ses uur dood was, het doodstyfheid (rigor mortis) reeds ingetree.*

*(Foto: Fido Barnard.)*

*Dwarsdeur die nag is gespoek om die bene in 'n natuurlike houding te kry. Deur toue aan die bene van die olifant vas te maak en deur twee voertuie in teenoorgestelde rigtings te laat trek, is die bene in 'n lewensgetroue houding gekry. Daarna is die vel skoongeskrop en met 'n dun laag sagte seep bedek sodat die gipsafdrukke later makliker afgehaal kon word.*

(Foto: Fido Barnard.)



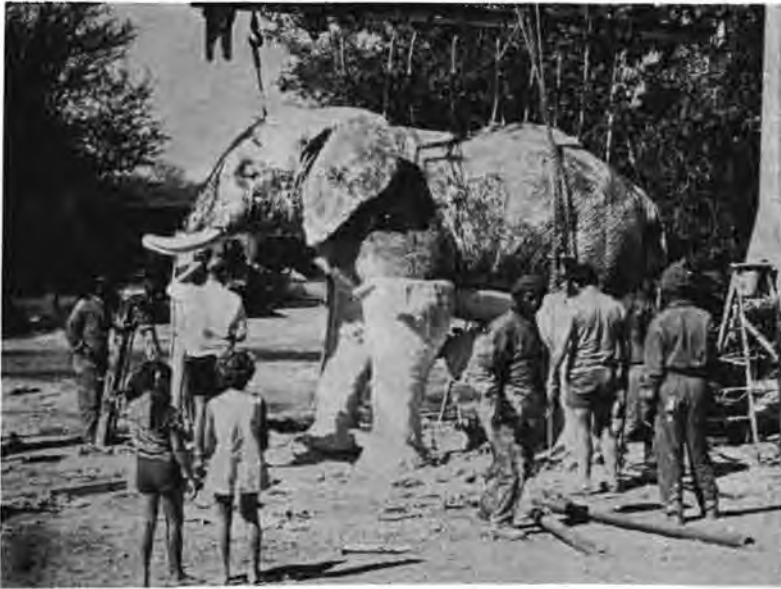
*Laag op laag dun gips met kaasdoek en sak versterk, is onder die pens aangewend; toe aan die binnekante van die bene sodat die afdrukke van die pens en die pote 'n „tafel” gevorm het, waarop die res gerus het.*

(Foto: Fido Barnard.)



*Na 12 volle ure se werk was die hele olifant met gips bedek. Ontbindingsprosesse in die olifant het dit laat opblaas en die nate tussen die verskillende gipsafdrukke oopgetrek, soos op hierdie foto, wat die Saterdagoggend geneem is, gesien kan word. Die opblaas van die olifant het die afhaal van die gipsafdrukke vergemaklik.*





'n Totaal van 35 gipsafdrukke, waarvoor sowat 1 500 kg. (3 000 pond) ingevoerde gips gebruik is, is van die verskillende dele van die liggaam gemaak. Hierdie afdrukke is deur die wetwillendheid van die firma Apex Steel Sections met 'n vragmotor vanaf Skukuza na Bloemfontein vervoer.



Mnr. Sep Roos, kunstenaar van die Nasionale Museum, onder wie se leiding die olifant gemaak word, besig met reparasiewerkies aan die afdruk van die linkeragterbeen van die gipsafgietsel alvorens met die glasveselwerk begin word.



'n Witrenoster. So het die witrenosterkoei, waarvan vroeër vanjaar 'n afgietsel gemaak is, gelyk nadat die gipswerk voltooi was.

(Foto: Die Volksblad.)



'n Naby opname van die oog van die veselglasreplika van die witrenosterbulletjie in die Nasionale Museum. Die ooghare, sowel as meeste van die ander hare op die liggaam, word deur die gips uit die vel getrek as die afdrukke van die liggaam afgehaal word. Die veselglas vang weer die haarwortels vas, sodat elke haar, as die gips verwyder is, in dieselfde posisie op die „veselglasvel” staan as op die oorspronklike dier.

(Foto: Die Volksblad.)